

**MAISON DES  
ARTS DE LAVAL**



**SAISON 2022-2023**



# Par ici la culture

---

## Expositions Salle Alfred-Pellan

7

---

## Spectacles Grand Public

27

---

## Spectacles Jeune Public

49

---

## Écoles et garderies

67

---

## Tarifs et renseignements

81

---

## Calendrier

85

La Maison des arts de Laval est membre des regroupements :  
Circuit Paroles Vivantes, En Piste, regroupement national des arts du cirque,  
La danse sur les routes du Québec, Les Voyagements – Théâtre de création  
en tournée, Réseau Petits bonheurs, Réseau Scènes et RIDEAU.

La Salle Alfred-Pellan est membre de la Société des musées du Québec,  
de l'Association des musées canadiens et du CÉAC, collectif d'éditeurs  
d'art contemporain.

En plus de sa programmation maison en arts de la scène et en arts visuels, la MDA accueille chaque année une centaine de spectacles et de manifestations présentés par des organismes culturels et communautaires lavallois.

---

### Quatre partenaires majeurs : suivez-les en ligne !

- \_ [CO]MOTION,  
agitateur de culture
- \_ Les déjeuners  
croissant-musique
- \_ Les Journées de la culture
- \_ Rencontre Théâtre Ados

### Programme de résidence

Dans le cadre du programme de résidence de la Ville de Laval, la MDA offre un lieu de création ainsi qu'un soutien technique, matériel et humain à des artistes professionnels d'ici.

**Renseignements : [laval.ca](http://laval.ca)**



**Expositions  
Salle  
Alfred-Pellán**

# Un espace de dialogues

La saison 2022-2023 de la Salle Alfred-Pellan s'affiche pleine d'espoir avec une programmation particulièrement festive débutant avec l'événement d'art actuel et de participation citoyenne : la Triennale Banlieue ! Pour sa 3<sup>e</sup> édition intitulée *Interrègnes*, la commissaire, Marie Perrault, accompagnée du co-commissaire Yan Romanesky, de dix-neuf artistes ou duos d'artistes et de plusieurs scientifiques, interrogent notre rapport à la nature. L'adéquation entre notre désir d'une vie à la fois champêtre et urbaine, combinée aux enjeux environnementaux actuels, est-elle possible ? À découvrir et expérimenter à la Salle Alfred-Pellan et aux quatre coins de la ville.

La programmation régulière explore divers matériaux et pratiques associés à l'utile : papier, céramique, billes de verre, textile. L'exposition *Faire communauté : l'imprimé qui rassemble* présente le travail de dix artistes pour qui les valeurs de partage sont au cœur de leur pratique : autopublication, installation in situ, performance, activisme... La rentrée hivernale 2023 est consacrée à Amélie Proulx qui, rappelons-le, devait présenter son exposition *Les herbes de passage* en 2020. L'artiste revient avec une nouvelle proposition, *Les horizons marqueurs*, où elle intègre des extraits minéraux à la céramique. L'exposition *Le poids de nos mythes* de Surabhi Ghosh vient clore la saison. Travaillant principalement avec des éléments et des méthodes propres aux textiles tels que des billes de verre, des vêtements réutilisés et la couture, Ghosh explore les relations entre les matériaux et leurs significations culturelles parfois controversées.

Dans et hors de ses murs, votre institution muséale propose des espaces de dialogue, de rencontres et de réflexion autour de projets valorisant la création et l'engagement en compagnie d'artistes d'envergure et grâce à une importante offre en médiation artistique.

L'équipe de la Salle Alfred-Pellan vous attend !



## Cohabiter le territoire

Pour cette 3<sup>e</sup> édition intitulée *Interrègnes*, la Triennale Banlieue! se penche sur la présence de la nature dans le territoire suburbain et sur les dynamiques qui y lient l'habitat humain et les écosystèmes naturels.

Au-delà des clichés, quelles sont les relations et les interactions entre l'aménagement suburbain et le territoire naturel? Quelle place la nature occupe-t-elle dans les banlieues et quelle forme prend-elle ou lui donne-t-on?

Cette manifestation unique en art actuel réunit 19 artistes ou duos d'artistes du Québec, du Canada et de la France dont les démarches font écho à la place de la nature dans les banlieues nord-américaines.

Certaines œuvres induisent une réflexion sur le binôme suburbanité et nature, explorent comment celui-ci se traduit, voire l'articulent dans leurs propres termes de manière inusitée autour de la question des espaces naturels, aménagés, en friche ou agricoles que l'on trouve en banlieue. D'autres œuvres investissent le territoire lavallois et ses lieux fréquentés pour se réaliser ou s'activer avec les citoyens et les citoyennes. Autant de situations que les sciences de la terre, la géographie, la biologie, l'urbanisme et l'architecture de paysage abordent avec une expertise et des perspectives nouvelles que nous avons pu mettre à profit grâce à l'apport d'un comité de contenu scientifique.

La Triennale Banlieue! *Interrègnes* met en lumière une biodiversité en banlieue à la fois complexe et vulnérable.

— Marie Perrault, commissaire

Artistes | Sophie Aubry, Michael Belmore, Ludovic Boney, Marie Côté, Marie-Suzanne Désilets, Nicolas Grenier, Richard Ibgby et Marilou Lemmens, Catherine Lescarbeau, Deborah Margo, Louise Noguchi, Steven Orner, Graeme Patterson, Boris Pintado, Ariane Plante, Ross Racine, Eugenia Reznik, Andreas Rutkauskas, Scenocosme (Grégory Lasserre et Anaïs met den Ancxt), Lisa Sfriso

Commissaire | Marie Perrault  
Co-commissaire | Yan Romanesky

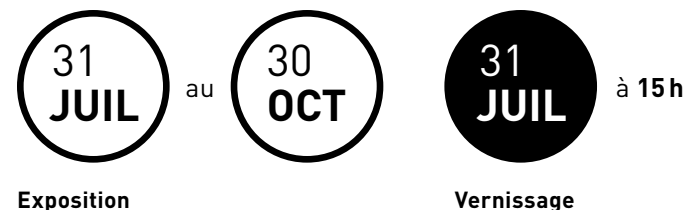


Table ronde d'ouverture | 31 juillet à 13 h 30

## Programme d'activités

Plus de 30 activités gratuites!

Pour connaître tous les détails de la programmation, visitez :

[maisondesarts.laval.ca/triennalebanlieue](http://maisondesarts.laval.ca/triennalebanlieue)

---

### 31 juillet | Maison des arts de Laval

**13h30** Table ronde d'ouverture avec les commissaires et les artistes | Cour intérieure

**15h** Inauguration | Salle Alfred-Pellan

**15h30** Faites l'expérience des œuvres : *Écouter le champ des racines* avec l'artiste Eugenia Reznik | Parvis extérieur

*Un paradis pour un parc de stationnement* avec l'artiste Deborah Margo | Micro-jardin à la limite du stationnement du Collège Montmorency

*Pulsations* du duo Scenocosme avec une médiatrice | Parvis extérieur

---

### 7 août | Maison des arts de Laval

**13h** Atelier de création de bombes de semences avec l'artiste Sophie Aubry

---

### 9 août | Parc Henri-Dunant

**12h à 20h** (remis au lendemain, 10 août, en cas de pluie) Médiation active autour des œuvres *Pulsations* et *Exercice de cartographie* avec une médiatrice

### 14 août | Éco-Nature Parc de la Rivière-des-Mille-Îles

**11h** Atelier familial autour de l'œuvre *Pulsations* et médiation active autour de l'œuvre *Exercice de cartographie* avec une médiatrice

**14h** Promenade sonore et atelier familial de création de cyanotypes avec l'artiste Ariane Plante

**16h** Table ronde sur les milieux humides avec co-commissaire, scientifiques et artistes

**17h** Projection du documentaire *Au pays des Mille-Îles* avec la cinéaste Lisa Sfriso

---

### 16 août | Parc des Coccinelles

**12h à 20h** (remis au lendemain, 17 août, en cas de pluie) Médiation active autour des œuvres *Pulsations* et *Exercice de cartographie* avec une médiatrice

---

### 23 août | Parc Chopin

**12h à 20h** (remis au lendemain, 24 août, en cas de pluie) Médiation active autour des œuvres *Pulsations* et *Exercice de cartographie* avec une médiatrice

---

### 28 août | Centre de la nature

**11h** Atelier familial autour de l'œuvre *Pulsations* et médiation active autour de l'œuvre *Exercice de cartographie* avec une médiatrice

**15h** Déambulation et discussion sur le thème de l'arboriculture avec commissaire, scientifiques et artistes

---

### 11 septembre | Centre Laval

**13h** Médiation active autour de l'œuvre *Exercice de cartographie* avec une médiatrice

**14h** Promenade-découverte des plantes d'intérieur avec l'artiste Catherine Lescarbeau et le biologiste François Lambert

---

### 18 septembre | Salle Alfred-Pellan de la Maison des arts de Laval

**14h** Visite commentée et lancement de la publication avec les commissaires

---

### 1<sup>er</sup> octobre | Théâtre du bout de l'île

**12h** Atelier familial autour de l'œuvre *Pulsations* et médiation active autour de l'œuvre *Exercice de cartographie* avec une médiatrice

**14h** Discussion et atelier créatif sur l'argile avec commissaire, scientifiques et artistes

---

### 2 octobre | Maison des arts de Laval

**15h** Atelier de récolte de pommes de terre avec l'artiste Eugenia Reznik

---

### 30 octobre | Maison des arts de Laval

**15h** Discussion de clôture sur les résultats de l'œuvre *Exercice de cartographie* avec l'artiste Nicolas Grenier



© Scenocosme, *Pulsations*, 2013 – auj.



## L'imprimé comme vecteur d'identités multiples et transgressives

Le désir de faire communauté est au cœur de cette exposition collective qui regroupe le travail de créatrices aux pratiques et aux parcours diversifiés. Image, micro-édition, sculpture, installation, performance, œuvre relationnelle et micro-activisme sont autant de formes explorées par ces artistes se rassemblant autour des potentialités du média imprimé. À travers leurs œuvres, nous découvrons comment les arts imprimés actuels se développent en interrelation avec d'autres disciplines, dont les arts visuels, la création littéraire, la bande dessinée, le journalisme, l'art communautaire et l'activisme. Cette exposition nous convie à explorer les réflexions identitaires de ces artistes, à ce qui les trouble et leur permet de s'émanciper ainsi qu'aux liens improbables entre l'espace intime, l'espace public et l'engagement social. L'imprimé est ainsi envisagé comme le vecteur d'un imaginaire collectif en transformation où se dévoilent des identités multiples et transgressives, des récits expérimentaux et alternatifs ainsi que des expériences immersives étrangement familières et déroutantes.

## Faire communauté

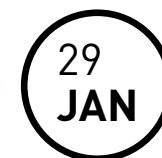
### L'imprimé qui rassemble

Artistes | Cynthia Dinan-Mitchell, Céline Huyghebaert, Emmanuelle Jacques, Pascaline Knight, Jenny Lin et Eloisa Aquino, Jacinthe Loranger et Steffie Bélanger, Anna Jane McIntyre, Dominique Pétrin

Commissaire | Andrée-Anne Dupuis Bourret



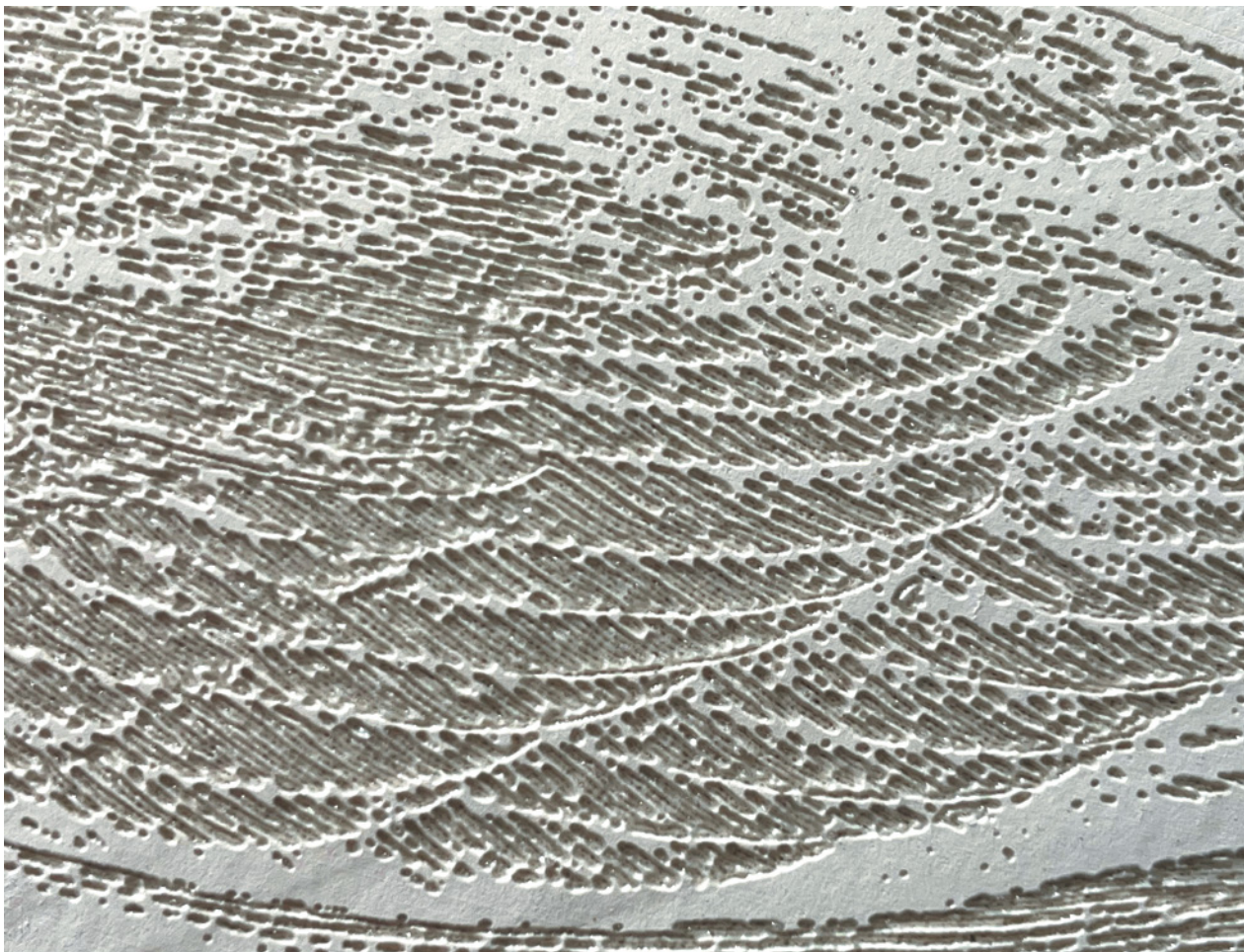
au



à 14 h

Exposition

Vernissage



### Paysage incarné dans la matière

L'exposition *Les horizons marqueurs* évoque une perpétuelle transformation de la matière où des temps et des espaces se chevauchent et se confondent. Des temps géologiques faisant écho à un long et lent cycle de transformation côtoient des instants accélérés où la matière céramique sédimentaire se transforme subitement en matière métamorphique à travers le processus de cuisson. Des roches et des minéraux issus de divers paysages sont récoltés et transformés afin d'être incorporés de diverses manières à des sculptures et des installations. Ces fragments de paysages glanés sur divers territoires servent de substrat à la composition de nouveaux paysages et à l'allusion au vivant qui habite et transforme ces derniers.

## Amélie Proulx

### Les horizons marqueurs

Commissaire | Anne-Sophie Blanchet



au

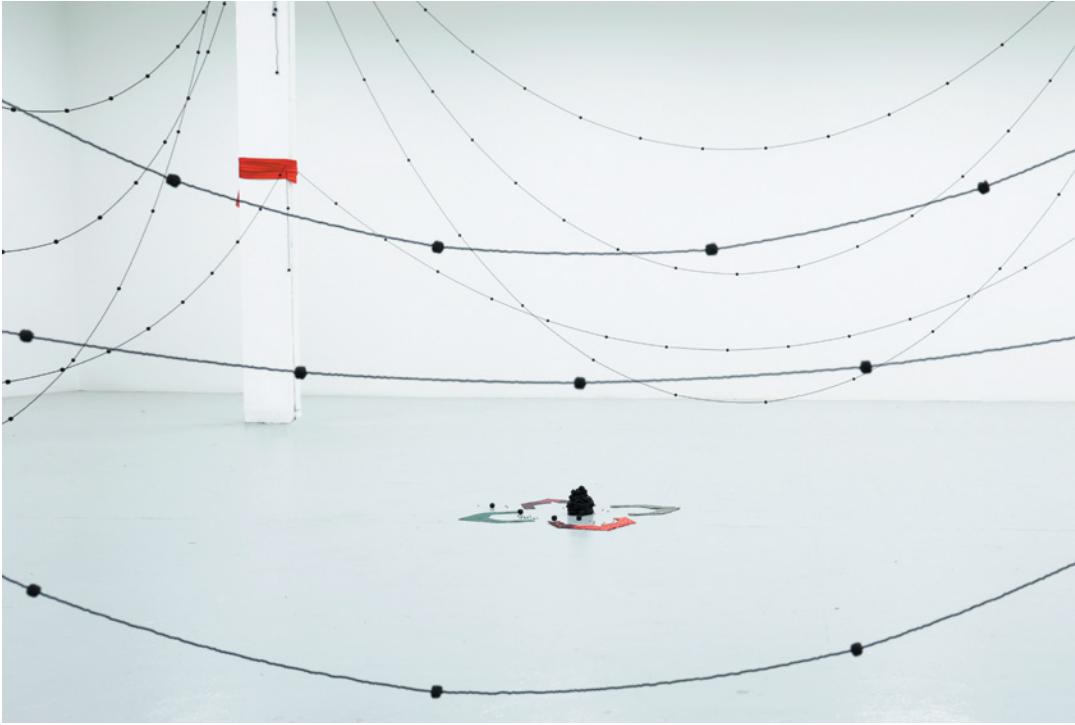


à 14 h

Exposition

Vernissage





## Récits symboliques du textile

Dans son travail, Surabhi Ghosh explore les relations entre les matériaux et leurs significations culturelles contestées. Dans *Le poids de nos mythes*, Ghosh s'intéresse à la construction de récits nationalistes et à leur rôle dans des projets de dépossession politique qui se chevauchent.

Travaillant principalement avec des matériaux et des méthodes propres aux textiles comme les billes de verre, les vêtements réutilisés et la couture, Ghosh fait usage de la répétition et du motif afin d'évoquer l'histoire cyclique du discours politique protectionniste. Dans ses installations in situ, elle transforme l'architecture de la salle en un lieu où les récits contradictoires se rencontrent et où les objets textiles agissent comme des métaphores polyvalentes des fardeaux que le corps – le soi et l'entité politique collective – doit supporter.

En manipulant les contextes matériels et spatiaux, Ghosh expose les tensions sociales que doit affronter le sujet marginalisé au milieu d'abstractions politiques qui divisent. Simultanément, elle révèle la précarité des frontières fictives du nationalisme d'exclusion en imaginant leur dissolution à travers la construction intentionnelle et progressive d'une volonté collective et de solidarités transnationales.

Surabhi Ghosh utilise les textiles pour réfléchir à la précarité des frontières fictives du nationalisme.

# Surabhi Ghosh

Le poids de nos mythes



Exposition

au



à 14 h

Vernissage

La Salle Alfred-Pellan partage avec le théâtre des Muses et la Maison des arts de Laval à la fois une programmation explorant l'art actuel que ce soit par le biais des arts visuels, du théâtre, de la musique, de la littérature ou de la danse ainsi qu'une même volonté d'accompagnement des publics.

Les expositions présentées au foyer du théâtre des Muses offrent, en effet, l'occasion aux spectateurs et spectatrices en arts de la scène de faire la découverte d'artistes en arts visuels.

La programmation 2022-2023 du foyer s'articule autour d'une relecture des récits historiques avec Berirouche Feddal et Michaëlle Sergile. L'exposition de Sarah Madgin offre pour sa part une nouvelle compréhension sur la production d'images.



© E. 1962, le suis partie avec Mairaine, 2022. Collection Jean Beaugregard et Daniel Bissonnette.

Exposition Foyer

## Berirouche Feddal

Adorer le veau d'or

### Allégories sur la statuaire et le patriotisme

Les souvenirs agissent systématiquement comme un moteur de création dans la démarche du jeune artiste Berirouche Feddal. Durant son adolescence, il était à la fois fasciné et rebuté par la place de l'émir Abdelkader, à Alger, dont les réminiscences évoquaient un passé rempli de violence. Grand réformateur, personnage politique, historique, intellectuel et spirituel incontournable de l'Algérie, Abd el-Kader (1808-1883) a joué un rôle dans la résistance algérienne lors de la colonisation française. À travers les peintures et le travail sur papier de cette récente série, un regard est jeté sur les statues de figures symboliques, les monuments et les places publiques qui leur sont consacrés et leur influence sur le patriotisme des Algériens.



au



à 14 h

Exposition

Vernissage



© Michaëlle Sergile, *Gesture - Body movements in political discourses*, 2020. Photo : Léo Rivet.

Exposition Foyer

# Michaëlle Sergile

**Gesture : Body movements in political discourses**

## Physicalité de la parole

« *Un homme qui possède le langage possède par contre-coup le monde exprimé et impliqué par ce langage. On voit où nous voulons en venir : il y a dans la possession du langage une extraordinaire puissance.* »

L'exposition *Gesture : Body movements in political discourses*, d'abord présentée en 2020 à Montréal, poursuit son parcours à la Maison des arts de Laval avec une toute nouvelle installation de l'artiste.

Poursuivant ses réflexions sur le pouvoir du langage parlé, écrit et du gestuel, Michaëlle Sergile ajoute à son corpus une installation in situ sur l'écrivain américain James Baldwin. « J'entends, par "langage", les mots, les sons, la voix, l'intonation, les gestes, les soupirs, les silences et la posture. Je me suis intéressée aux grands et grandes leaders des communautés afrodescendantes et africaines et à leur façon de communiquer avec une majorité lorsqu'ils et elles sont en position de "minoritaire" ».



au



à 14 h

Exposition

Vernissage



© Sarah Madgin, *Sans titre*.

Exposition Foyer

# Sarah Madgin

**Résurgences**

## Dialogue mémoriel

L'exposition *Résurgences* présente une série d'expérimentations photographiques alternatives oscillant entre l'effacement et l'émergence d'images d'archives familiales. Cette recherche étudie la réalisation d'images pour réfléchir sur le processus de la mémoire et pour reconstruire de nouvelles narrations. Cela laisse voir des fragments et des textures révélées par les chimies en chambre noire, brouillant ces résidus pour créer des formes abstraites.

Travaillant avec le potentiel des accidents qu'offre la technique du collodion humide, Sarah Madgin sensibilise à nouveau, altère, superpose et reconfigure l'expérience mémorielle en une composition finale. Revisitant les propriétés matérielles inhérentes à l'image analogue, Madgin érode les fondements de nos relations aux souvenirs en tentant de faire revenir à la surface leurs motifs cachés.



au



à 14 h

Exposition

Vernissage

# La médiation artistique

## autour des expositions

Plus que jamais, la salle Alfred-Pellan souhaite devenir votre lieu d'expérimentation artistique. Nous vous invitons à partager des moments d'exploration, de discussions et de création stimulants et évocateurs. Que vous soyez en solo, en famille ou entre amis, nos activités de médiation sont là pour que vous puissiez découvrir nos artistes et nos expositions dans un cadre chaleureux et convivial. Observez, expérimentez... entrez...

## Les rendez-vous créatifs

Ces après-midis de création permettent d'expérimenter différentes matières, techniques et approches de l'art actuel avec des artistes professionnels de notre programmation.

### Octobre \_ Les rendez-vous de l'automne avec Boris Pintado

Explorez des variations du dessin noir et blanc avec la poudre de graphite et divers jeux d'altérations du papier

### Janvier-février \_ Les rendez-vous de l'hiver avec Emmanuelle

**Jacques** Concevez et créez un petit livre d'artiste (fanzine) en utilisant des méthodes d'impression et de reliure maison.

## Les visites interactives

Que vous soyez une institution d'enseignement, un organisme, une corporation ou simplement un groupe d'individus curieux, prenez un moment pour découvrir une exposition avec de l'une de nos médiatrices passionnées et à l'écoute.

## Les événements spéciaux

Que ce soit une performance, un lancement de publication, un visionnement de film, une lecture ou une conférence, profitez de ces rencontres qui ouvrent au dialogue entre les visiteurs et les expositions.

## Les visites commentées

Visitez les expositions en compagnie des artistes ou des commissaires. C'est l'occasion de discuter et de poser vos questions!



LES RENDEZ-VOUS CRÉATIFS avec Noémie Weinstein (2018), Photo : © Jean-Michel Sémier

## Les Ateliers d'Alfred

Ces activités de création parent-enfant, en compagnie d'un médiateur, invitent les familles à découvrir l'exposition en cours par l'entremise d'une courte visite interactive suivie d'un atelier inspiré d'une œuvre ou d'une idée observée.

**2 octobre** \_ Spécial Journées de la culture/Triennale Banlieue!

**22 octobre** \_ Triennale Banlieue!/Atelier *Sous nos maisons*

**10 décembre** \_ Faire communauté/Atelier : *Livre d'estampes*

**21 janvier** \_ Faire communauté/Atelier : *Livre d'estampes*

**11 mars** \_ Amélie Proulx/Atelier *Sculpture botanique*

**20 mai** \_ Surhabi Gosh/Atelier : *Ornements de papier*

## Le parent médiateur

Pour chaque exposition, une activité interactive en salle permet à l'adulte et à l'enfant d'enrichir leur expérience des œuvres, ensemble.

## Renseignements et inscriptions

Liliane Audet  
450 662-4440, poste 11  
Tarifs : pp. 81-82

Recevez l'infolettre de la  
salle Alfred-Pellan en écrivant  
à [maisondesarts@laval.ca](mailto:maisondesarts@laval.ca)



# **Spectacles Grand Public**

# Le triomphe des arts vivants

La programmation 2022-2023 s'est échafaudée dans la fébrilité d'une fin de tempête. L'ouragan passé, on met le nez dehors, timidement d'abord, puis on reprend pied et l'on s'attaque à la reconstruction.

Ainsi, notre saison vous présente des œuvres porteuses de drames et d'espoirs. Elles mettent à nu nos fragilités, nos contradictions et nos questionnements existentiels envers les défis planétaires et humains auxquels nous sommes confrontés, mais aussi envers notre capacité à nous responsabiliser, à nous relever, à recommencer et à innover. Que ce soit par l'expression des corps ou la prise de parole, les artistes témoignent tous et toutes d'un besoin viscéral d'aller à la rencontre de l'autre, de célébrer la différence et de partager les expériences.

Voilà 36 ans que la Maison des arts prend place dans le paysage culturel lavallois. Nous nous engageons à tout mettre en œuvre pour vous faire vivre une expérience enrichissante, vous accompagner dans vos découvertes et faire honneur à la vitalité artistique d'ici.

La culture nous guide, nous émeut, nous provoque, nous garde alertes... et elle a besoin de nous pour continuer à exister.

Profitons-en !

L'équipe en arts de la scène de la Maison des arts

Danse | Tony Chong et le collectif RNTF (Remember Not To Forget)

# Invisible 无形

6  
OCT à 20 h

**On aime cette quête existentielle au sein d'un paysage multidisciplinaire puissant et visuellement époustouflant.**

*Invisible* 无形 est un solo qui traite de l'idée de disparaître et de ne pas appartenir à la société dans laquelle on vit. La sous-représentation dans le monde des médias et des arts a créé un sentiment d'exclusion chez la diaspora asiatique. • Véritable poème du mouvement, ce voyage méditatif incorpore la magie du mylar et des lasers, telles de multiples dimensions de fragmentation du soi. Ce voyage entraîne le spectateur dans une dimension surréaliste où prime la lutte d'un individu pour être vu ou représenté comme un être complet. • Tony Chong est chorégraphe, danseur, interprète et directeur créatif. Son appétit éclectique et curieux l'a amené à travailler, notamment, en danse avec la Compagnie Marie Chouinard (Montréal) et le Groupe Dance Lab (Ottawa) ainsi qu'en arts circassiens avec le Cirque du Soleil pour le spectacle *Totem*. Sa compagnie, basée à Montréal, crée des performances multidisciplinaires qui reflètent les visions de son fondateur. Spectacle créé à la Biennale Parcours Danse 2021.

En collaboration avec La danse sur les routes du Québec.

50 minutes

CHORÉGRAPHE, CONCEPTEUR ET DANSEUR Tony Chong



© Chantal Labonté

Suspense théâtral | Les Deux Mondes

# Becoming Chelsea



13  
OCT à 20 h

**On aime se perdre dans cet objet de beauté où les ombres, les effets-miroirs et les faux-semblants brouillent les pistes et les identités.**

Aux petites heures de la nuit, une femme se tient dangereusement en équilibre à la fenêtre d'un hôtel du Vieux-Montréal. En bas, les pavés en pierres mouillés par la pluie défilent sous les pas d'un joggeur insomniaque tandis qu'un motard tout en noir rôde dans les rues désertes. Quand ces trois trajectoires convergent vers une cabine d'ascenseur, un huis clos étonnant s'engage et, dans le reflet de cette cage tout en miroir, les masques finissent par tomber. • Dans ce récit aux allures de thriller existentiel, les identités se brouillent et une enquête prend forme. Que signifie mettre en scène sa propre disparition, pour une femme mondialement célèbre ? Devenir autre ou devenir soi ? S'extraire du vacarme médiatique ou simplement créer une autre légende ? • *Becoming Chelsea* est inspiré de la figure ultramédiatisée de l'activiste américaine trans Chelsea Manning, née Bradley Edward Manning, et de la retentissante fuite de données vers Wikileaks qui a mené à son emprisonnement.

En collaboration avec Les Voyagements – Théâtre de création en tournée.

75 minutes

**TEXTE** Sébastien Harrisson **MISE EN SCÈNE** Éric Jean **INTERPRÉTATION** Stéphane Brulotte, Émilie Gilbert, Charbel Hachem et Sébastien René (prix AQCT 2021, catégorie Interprétation)

Danse | Anne Plamondon productions

# Seulement toi



17  
NOV à 20 h

**On aime cette quête intuitive qui sollicite avec virtuosité les vocabulaires classique et contemporain de la danse pour explorer la profondeur des relations humaines.**

*Seulement toi*, comme dans « ne compter que sur soi », mais aussi « se sentir seule aux côtés de quelqu'un », explore tout ce qui nous rapproche et nous sépare les uns des autres. • Naviguant dans les méandres de l'incompréhension, de l'acceptation et de l'honnêteté, deux protagonistes se dévoilent chacun à leur façon, espérant toujours atteindre la vérité, du moins celle qui leur est propre. Sur ce chemin incertain, à la recherche de racines enfouies, les risques d'embûches se mesurent au courage d'avancer. Entre bravoure et vulnérabilité, renoncement et renaissance, une certitude émerge : la quête de soi ne peut être accomplie que par soi-même. • Interprète virtuose et lumineuse, Anne Plamondon a mené une brillante carrière canadienne et internationale, dont une collaboration marquante avec le Groupe RUBBERBANDance, avant de s'affirmer comme chorégraphe. Elle signe ici sa troisième œuvre.

En collaboration avec La danse sur les routes du Québec.

60 minutes

**CHORÉGRAPHIE** Anne Plamondon **INTERPRÉTATION** Anne Plamondon et James Gregg





© Valérie Remise

Théâtre documentaire | Centre du Théâtre d'aujourd'hui et  
L'Homme Allumette en coproduction avec le Théâtre français du  
Centre national des Arts

## Corps titan (titre de survie)

25  
NOV à 20 h

**On aime ce récit véridique bouleversant et inimaginable de cette artiste miraculée qui reconstitue son histoire en direct avec talent et sensibilité.**

Le 28 mai 2013, alors qu'elle se rend à vélo à une répétition de théâtre, Audrey Talbot est frappée par un camion poids lourd. Son corps est broyé en une fraction de seconde, mais elle survit grâce à une suite miraculeuse de circonstances et un travail acharné. Entourée d'une distribution chorale de grand talent, elle revient sur son périple surréel vers la renaissance. • *Corps titan (titre de survie)* est une double réappropriation : réappropriation par l'autrice de sa propre histoire et réappropriation de son métier par la représentation sur scène de sa nouvelle réalité. Après des années passées dans les corridors des hôpitaux, les salles d'opération et les services de rééducation, elle quitte le mode survie pour réintégrer véritablement le monde. Gardant peu de souvenirs de ses mois de reconstruction, elle part sur les traces de sa renaissance en allant à la rencontre de ceux et celles qui l'ont accompagnée. Guidé par la rigueur sensible de Philippe Cyr à la mise en scène, le récit de cette seconde chance nous entraîne dans une réflexion vertigineuse sur la nature humaine et sa résilience.

En collaboration avec Les Voyagements - Théâtre de création en tournée.

135 minutes

**TEXTE ET INTERPRÉTATION** Audrey Talbot **MISE EN SCÈNE** Philippe Cyr **INTERPRÉTATION** Francis Ducharme, Catherine Larochelle, Papy Maurice Mbwiti, Leni Parker

# Le loup

9  
MAR à 20 h

**On aime l'authenticité, la fraîcheur et l'humour de ce duo d'acteurs qui rendent ce texte lumineux malgré son sujet sombre.**

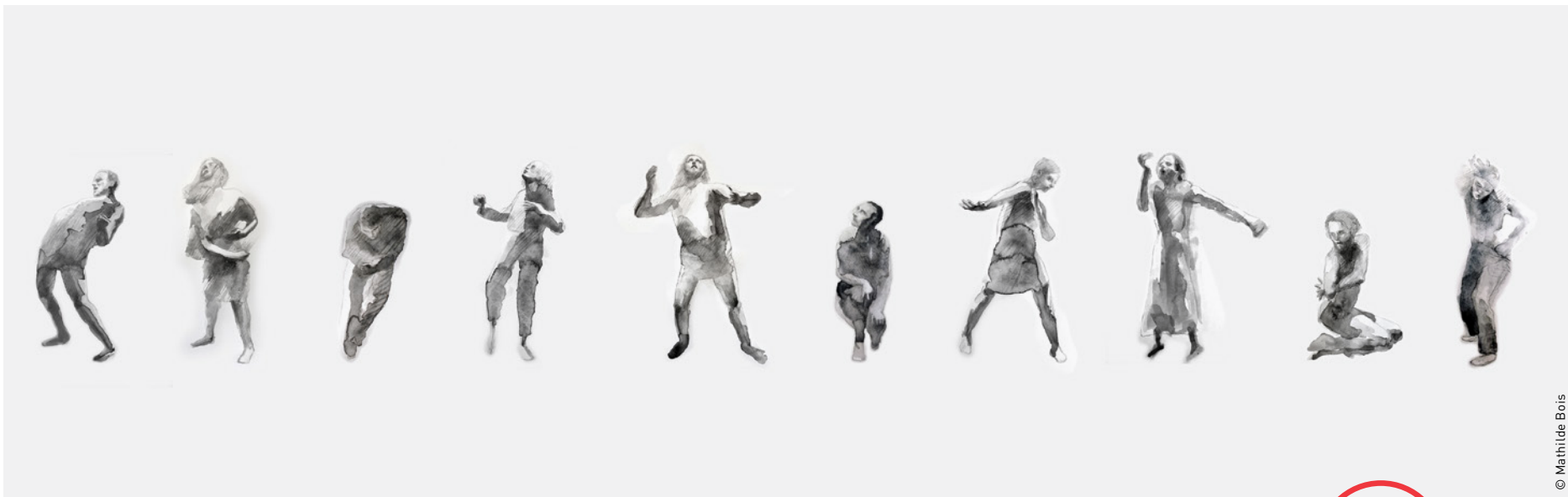
Le diagnostic est tombé : Alzheimer. Sentant ses souvenirs lui échapper, Donald profite d'un moment de lucidité foudroyante pour faire le ménage de sa vie avant que la maladie n'emporte son esprit. Sa compagne, Solange, avec qui il a partagé sa vie pendant plus de 30 ans, reçoit ces élans de sollicitude de manière inattendue... Et si elle n'avait pas envie de recevoir ce déversement de remords tardifs de ce mari narcissique ? • Dans cette courte pièce en un acte, la jeune dramaturge Nathalie Doummar évoque avec une troublante justesse la difficulté de faire face à son propre déclin et dissèque avec sensibilité la relation de ces époux mal assortis. Chloé Robichaud, qui signe sa première mise en scène théâtrale (Sarah préfère la course), a su transposer sur les planches une vision cinématographique en exploitant une scénographie tout en largeur qui n'est pas sans rappeler une pellicule de film.

En collaboration avec Les Voyagements - Théâtre de création en tournée.

60 minutes

**TEXTE** Nathalie Doummar **MISE EN SCÈNE** Chloé Robichaud **INTERPRÉTATION** Maude Guérin, Luc Senay





© Mathilde Bois

23  
MAR à 20 h

Danse | Coproduction Le fils d'Adrien danse et La Rotonde

# Les dix commandements

Possibilité d'une représentation scolaire en après-midi  
[3<sup>e</sup>, 4<sup>e</sup> et 5<sup>e</sup> secondaire]

En collaboration avec Parcours Cré'Ados.  
80 minutes

**CHORÉGRAPHE** Harold Rhéaume avec la collaboration des interprètes **INTERPRÈTES** Nicholas Bellefleur, Josiane Bernier, Maxime Boutet, Alexandre Carlos, Miranda Chan, Charles-Alexis Desgagnés, Jean-François Duke, José Flores, Misheel Ganbold, Etienne Lambert, Sébastien Provencher, Léa Ratycz-Légaré, Eve Rousseau-Cyr, Ariane Voineau

**On aime cette fresque touchante et sensible qui célèbre nos différences et nos singularités comme sources porteuses d'avenir.**

En 1998, Harold Rhéaume s'attaque à sa première grande œuvre : *Les dix commandements*, projet ambitieux pour le chorégraphe de la relève qu'il est alors. La pièce soulève déjà, à l'époque, des enjeux complexes quant aux valeurs et aux codes moraux qui soutiennent le vivre-ensemble.

• Pour célébrer ses 20 ans, Le fils d'Adrien danse revisite cette pièce mythique, emblématique du travail de son créateur. Rhéaume réunit 10 interprètes sur scène pour explorer les tensions sociales à travers le prisme des Tables de la Loi. L'œuvre se déploie en trois volets : scénique, cinématographique et in situ. • Grâce à une danse rassembleuse, porteuse de douceur, mais aussi de déchirements, *Les dix commandements* nous mènent vers une réflexion sur les valeurs et les principes qui guident notre agir collectif, mais surtout sur ceux que nous devons inventer pour répondre aux défis actuels.

*Les dix commandements* ont bénéficié de résidences de création à la Salle Pauline-Julien, au Domaine Forget de Charlevoix, au Monastère des Augustines et à l'Espace Saint-Grégoire. • Ce projet est rendu possible grâce au soutien du Conseil des arts du Canada, du Conseil des arts et des lettres du Québec et de l'Entente de développement culturel de la Ville de Québec.

En collaboration avec La danse sur les routes du Québec.



© Marie-Andrée Lemire

Flamenco contemporain | **La Otra Orilla, Myriam Allard et Hedi Graja**

# Magnetikae

13  
AVR à 20 h

**On aime ce conte flamenco sur la banquise, cette danse métissée et poétique faite de contrastes et de rapprochements.**

Dans cette œuvre pour quatre interprètes — une danseuse, un chanteur, un pianiste et un percussionniste —, Myriam Allard et Hedi Graja provoquent la rencontre de deux mondes diamétralement opposés : celui d'un langage, le flamenco, et celui d'un imaginaire, la banquise. Il en résulte un choc magnétique. Créant un univers sensoriel fort, jouant de la rencontre des deux pôles, les artistes placent le concept de l'étranger et de l'exil au cœur de ce face-à-face. • La Otra Orilla est reconnue pour ses performances hybrides qui puisent dans les racines du flamenco pour le réinventer, l'ouvrir et le transformer au contact des multiples influences culturelles et artistiques de ses créateurs. Avec cette nouvelle proposition, le duo iconoclaste installe un environnement visuel, sonore et émotionnel puissant, poursuivant le sillon creusé ces 12 dernières années.

En collaboration avec La danse sur les routes du Québec.

65 minutes

**CRÉATION** Myriam Allard, Hedi Graja **MISE EN SCÈNE ET SCÉNOGRAPHIE** Hedi Graja **CHORÉGRAPHIE** Myriam Allard **INTERPRÉTATION** Myriam Allard, Hedi Graja, Olivier Bussières, Guillaume Rivard

Théâtre d'improvisation  
Théâtre de la Ligue Nationale d'Improvisation

# La LNI s'attaque aux classiques

21  
AVR

à 19 h 30

## Dans l'univers de Larry Tremblay

**On aime la LNI qui a fait de l'improvisation théâtrale une véritable discipline et un courant artistique emblématique du Québec.**

Voici une proposition différente de ce que vous avez l'habitude de voir des fameux matches d'impro de la LNI : pas de patinoire, pas de pointage, pas d'arbitre, pas de vote... mais un concept innovateur et spectaculaire, qui mise sur la créativité et l'audace et la spontanéité. • Place à l'univers de Larry Tremblay en deux temps ! D'abord, un dramaturge présente cet artiste majeur du théâtre québécois : il place son œuvre dans son contexte, la décortique, puis l'animateur invite les interprètes à en expérimenter les paramètres par de brèves improvisations. Enfin, pour l'ultime défi : accompagnée d'une trame sonore créée en direct par un musicien ainsi que d'éclairages improvisés, l'équipe plonge dans une création spontanée de trente minutes dans le plus grand respect de l'œuvre explorée, au point où le public aura l'impression de découvrir une pièce perdue, et retrouvée !

105 minutes

**IDÉATION** François-Étienne Paré et Étienne St-Laurent **DRAMATURGE** Alexandre Cadieux  
**ANIMATEUR ET COMÉDIENS** François-Étienne Paré, Amélie Geoffroy, Joëlle Paré-Beaulieu, Simon Rousseau **MISE EN SCÈNE** François-Étienne Paré



© Pascale GD, Théâtre de la LNI

Conte | **Martha Saenz de la Calzada**

## Sur les rives de la Wakabin



© Damian Siqueiros

Nouveau | Formule 5 à 7

17  
DÉC à 17 h

**On aime cette épopée de la colonisation qui allie le courage et la solidarité à la rencontre des cultures autochtone et allochtone.**

1914, Victoria et ses enfants se retrouvent dans un wagon aménagé pour eux, sur les rives de la Wabakin. Roméo, son mari, n'a pas eu le temps de finir la maison. En attendant, ils habiteront dans un wagon sur une side-line. Comment survivront-ils, seuls, au milieu de la forêt abitibienne? Marie et ses enfants, des Anicinabés, prendront soin d'eux. Intégrant des notions sociohistoriques locales, *Sur les rives de la Wabakin* raconte les transformations et les répercussions qu'a entraînées l'occupation du territoire. • Marta Saenz de la Calzada a quitté l'Espagne franquiste en 1969 pour s'installer au Québec dans la lointaine Abitibi. Le théâtre, la poésie et le conte sont au cœur de sa vie. Ses récits témoignent d'un grand intérêt pour l'autre, l'immigrant, le déraciné.

En collaboration avec Circuit Paroles Vivantes.

55 minutes | Présenté au Studio

**TEXTE ET INTERPRÉTATION** Marta Saenz de la Calzada **JUMELAGE EN RÉSIDENCE DE CRÉATION** Robert Seven Crows Bourdon **MISE EN SCÈNE ET COACHING** Pascale Charlebois

Poésie performée | **Amélie Prévost — Queen Ka**

## Fol Ouvrage (Torcher des paillettes)



© Damian Siqueiros

Nouveau | Formule 5 à 7

20  
MAI à 17 h

**On aime ce spectacle festif et réflexif qui offre une littérature orale décomplexée jouant sur la mince ligne qui sépare le théâtre de la poésie.**

Amélie Prévost et Queen Ka sont nées la même année, à quatre jours d'intervalle. Elles ont grandi à deux extrémités de la même ville. Elles ont toutes les deux fait des études en théâtre avant de rencontrer la poésie performative par le biais de soirées de slam. Puis, le hasard les a amenées à partager la scène à plusieurs reprises en Europe. C'est alors qu'elles ont pris conscience d'une certaine concordance des thèmes abordés et des préoccupations qui sous-tendent leur écriture. • Toutes deux animées d'un grand amour du jeu ainsi que d'une volonté de faire éclater les formes et décloisonner les genres, les deux auteures-interprètes lancent les vérités coup de poing avec la même aisance que les poignées de confettis. Ces deux femmes que tout semble lier sont pourtant complètement différentes, et c'est de ces différences qu'émerge toute la beauté de ce spectacle. Ce spectacle est né d'une résidence d'écriture à la Factorie, Maison de poésie de Normandie.

En collaboration avec Circuit Paroles Vivantes.

75 minutes | Présenté dans la cour intérieure

**TEXTE ET INTERPRÉTATION** Amélie Prévost et Queen Ka, conteuses **MISE EN SCÈNE** Émilie Gauvin

# La médiation artistique

Une approche privilégiée à la MDA

En vous permettant d'accéder aux processus de création des œuvres, aux préoccupations et aux motivations des auteurs, des interprètes, des concepteurs, des chorégraphes ou des metteurs en scène, nous jouons notre rôle de passeur culturel.

La médiation artistique permet de tisser des liens, elle invite à partager, en plus de donner le goût d'expérimenter et de susciter la réflexion. Elle vous permet de jouer pleinement votre rôle de spectateur et d'inspirer à votre tour les créateurs. La médiation artistique contribue au cycle de la création et, ainsi, l'enrichit.



umbje atqpc © : Photo d'artistes 2021. Parole de diffuseurs, parole de artistes 2021. Échange après spectacle.

## Nous vous offrons

- \_ des rencontres animées en marge des spectacles
- \_ une programmation mettant à l'avant-plan le dialogue entre les artistes et le public
- \_ des découvertes en arts scéniques multisensoriels
- \_ des formules 5 à 7 pour découvrir les arts de la parole
- \_ des sorties de résidence pour rencontrer les créateurs en cours de création

## Nos événements spéciaux

Que ce soit un projet de participation citoyenne, un lancement, une sortie de résidence, une lecture ou une conférence, nous pourrions faire appel à vous en cours d'année. Ça vous intéresse ?

### Renseignements

Valérie Charland  
450 662-4440, poste 17  
v.charland@laval.ca

Pour connaître toutes nos activités, surveillez nos réseaux sociaux et inscrivez-vous à notre infolettre !  
[maisondesarts.laval.ca](http://maisondesarts.laval.ca)



# Spectacles Jeune Public



# Venir au théâtre en famille

Un enfant ne vient jamais seul au théâtre et c'est à partir de ce constat que l'on vous propose des spectacles qui sauront les toucher autant que vous !

Cette nouvelle saison jeune public célèbre la vie dans toute sa richesse et sa diversité. À travers des créations issues de toutes les disciplines artistiques (théâtre, danse, musique, conte, théâtre musical), les artistes partagent avec vous leurs préoccupations : Qui sommes-nous et qu'attendons-nous de demain ? De quoi est faite l'Histoire, la nôtre et celle des autres ?

La création jeune public regorge de spectacles forts. Les artistes ont un désir profond d'aller à la rencontre des enfants et de leurs familles avec des œuvres marquantes afin de stimuler des émotions, des discussions et de leur permettre de vivre ensemble une expérience unique.

La Maison des arts se réjouit de présenter des spectacles Jeune Public depuis plus de 30 ans, et d'être une alliée de vos découvertes artistiques. Nous avons très hâte de partager cette nouvelle saison en votre compagnie !

## **Notre programmation Jeune Public comprend aussi**

- \_ des rencontres avec les artistes
- \_ des ateliers-surprises en arts de la scène
- \_ les Ateliers d'Alfred, des ateliers de création parent-enfant, en arts visuels
- \_ le festival Petits bonheurs Laval, le rendez-vous culturel des tout-petits
- \_ le coin lecture aménagé dans le foyer

La sélection de livres du coin lecture s'inspire des spectacles du programme. La MDA remercie les Bibliothèques de Laval de leur collaboration.

Théâtre et danse | **Le Petit Théâtre de Sherbrooke et  
La parenthèse – Christophe Garcia**

# Le problème avec le rose

13  
NOV à 14 h

**On aime cette œuvre au questionnement audacieux qui aborde avec humour et intelligence la question très actuelle de l'identité de genre.**

Pour Alix, Sasha, Lou et Noa, bien en sécurité dans leur petit monde tout rose, les journées sont belles et pleines d'histoires. Parfois, un événement de l'extérieur modifie un peu leur quotidien : un avion est passé, il se met à pleuvoir... Rien de bien perturbant, jusqu'à ce qu'une terrible nouvelle leur parvienne : le rose, c'est pour les filles. C'est le cataclysme ! Comment continuer à vivre comme si de rien n'était ? Et puis, le doute s'installe : sont-ils vraiment des garçons ? Comment savoir ? Projetés tous ensemble dans un impressionnant tourbillon d'émotions, ils s'aventureront à chercher de nouveaux repères, pour le pire et pour le meilleur. • Cette coproduction Québec-France qui allie la danse et le théâtre, traite de la naissance de la conscience du genre chez l'enfant et des perceptions qui se reflètent au quotidien. Entre tragique et comique, comme un miroir de la société, il est question de diversité, de peurs, d'amitié et d'identité.

Récipiendaire du Prix Louise-Lahaye 2020 / Érika Tremblay-Roy – Autrice  
Publié chez Lansman Éditeur, collection Lansman Jeunesse

**Groupes scolaires : 8 au 11 novembre, 10 h**  
**10 novembre : représentation en anglais**  
45 minutes | 6 ans et plus

**TEXTE** Érika Tremblay-Roy **CHORÉGRAPHIE** Christophe Garcia **MISE EN SCÈNE** Christophe Garcia,  
Érika Tremblay-Roy



© Jean Charles Verchère

# Je suis William



29  
NOV

au

1<sup>er</sup>  
DÉC

à 10 h

**On aime ce périple fantaisiste au cœur du XVI<sup>e</sup> siècle, où la force d'une plume bouscule les conventions sociales liées au genre.**

Quand Margaret Shakespeare, la sœur de William, compose la nuit, elle répare tout ce qu'elle côtoie d'injustices. Âgée de 13 ans, elle s'inspire des contradictions humaines pour créer des histoires d'une puissance remarquable. • Toutefois, en 1577, dans son petit village d'Angleterre, la place des filles est à la maison, près des chiffons. Pire encore, les femmes qui savent lire et écrire sont accusées de sorcellerie et punies. Le jour où William découvre l'ampleur du talent de Margaret, il est soufflé. Il ne peut garder pour lui son émerveillement. Comment à la fois partager ces mots et protéger sa sœur ? • Plusieurs fois primé depuis sa création en 2018, *Je suis William* fait de cette parcelle du passé un miroir grossissant de notre époque. Parce qu'être un garçon ou une fille dicte, encore aujourd'hui, une partie du chemin à suivre.

En collaboration avec Parcours Cré'Ados.

## Priorité aux écoles

**1<sup>er</sup> décembre : groupes 1<sup>re</sup> et 2<sup>e</sup> secondaire**

70 minutes | 10 ans et plus

**TEXTE ET PAROLES** Rébecca Déraspe **MISE EN SCÈNE ET SCÉNOGRAPHIE** Sylvain Scott **MUSIQUE ET ENVIRONNEMENT SONORE** Benoit Landry, Chloé Lacasse

# Hermanitas



4  
DÉC

à 11 h

**On aime ce spectacle intime et enchanteur qui célèbre à la fois la diversité et l'unicité.**

Hermanitas, c'est un mot doux qui vient de l'espagnol dans lequel on retrouve deux petits mots : *hermanas* («sœurs») et *manitas* («petites mains»). • Voici l'histoire de deux fillettes nées la même journée, du même bedon. Deux jumelles aux yeux coquins, au grand sourire et à l'énergie contagieuse... L'une est cacao cuivré et l'autre, sucre doré. À travers les aventures de ces deux sœurs jouant main dans la main unies dans la ressemblance comme dans la différence, *Hermanitas* est une invitation pour les petits à célébrer la diversité dans toute sa poésie. • Pour cette septième création, le Théâtre des Petites Âmes explore de nouveau un univers à petite échelle peuplé de détails scénographiques délicats et imaginatifs qui donne à voir, à entendre et à sentir des personnages qui prennent vie au bout des doigts.

**Groupes préscolaires : 5 au 9 décembre, 10 h**

35 minutes | 2 ½ ans et plus

**IDÉATION** Isabelle Payant **MISE EN SCÈNE** : Isabelle Payant et Stéphane Heine avec la collaboration de Robine Kaseka



© Robert Etcheverry

À l'occasion du temps des fêtes,  
vivez une expérience inoubliable en famille

Arts du cirque | Coproduction DynamO Théâtre et  
Guillaume Doin du collectif À deux roues

## À deux roues, la vie!

18  
DÉC à 14 h

**On aime cet univers à bicyclette rempli de réalisme magique et de magie patentée.**

De retour après une absence prolongée, un homme est confronté à un héritage familial dans lequel il ne se reconnaît pas. Il doit renouer avec son identité. Une vieille bicyclette le pousse à s'engager sur le chemin de ses origines. C'est sur deux roues que le personnage mesurera le rythme de la vie et se lancera à sa poursuite vers un recommencement. Il aura à départager ce qui appartient au présent, au passé, au réel et à l'imaginaire. Bien plus qu'un objet, son vélo deviendra un élément fondamental avec lequel il lui faudra avancer pour ne pas perdre l'équilibre. • Ce projet de création qui mélange exploits acrobatiques, illusions et images poétiques a pour thème la quête de l'identité, la disparition des repères et l'héritage des prédécesseurs.

Avec le soutien de Destination cirque, un programme porté par En Piste – Regroupement national des arts du cirque.

**Groupes scolaires : 12 au 16 décembre, 10 h**  
50 minutes | 6 ans et plus

**IDÉATION** Guillaume Doin et Yves Simard **SCÉNARIO ET MISE EN SCÈNE** Yves Simard

# Attention : Fragile



© Suzanne O'Neill

29  
JAN à 14 h

**On aime cette comédie dynamique qui rappelle l'univers des films de Jacques Tati.**

Deux personnages sont « livrés » sur scène. Sur leur boîte est inscrit « Fragile » et « Attention ». Deux petits mots qui deviendront tout naturellement leurs noms. Ils sont un peu comme le premier homme et la première femme à l'heure du commerce en ligne et des tours de bureaux. • Très rapidement, on leur livre le kit de base pour installer leur bureau, lieu de tous les possibles, lieu d'idéation et de rêvasserie. Alors qu'ils tentent de se familiariser avec leur espace et de comprendre les principes de leur soudaine existence, un catalogue tombe sous leurs yeux ébahis. Solde ! Aubaine ! Ils ont soudainement soif de consommation et surtout, de café. Dans tout ce brouhaha, Attention et Fragile improvisent leur nouvelle vie, en essayant le plus possible de ne pas se cogner. La pièce aborde, de façon déjantée, l'excès et la notion d'espace.

**Groupes scolaires : 31 janvier au 3 février, 10h**  
50 minutes | 5 ans et plus

**IDÉATION** Jean-François Guilbault et Liliane Boucher **MISE EN SCÈNE** Liliane Boucher

# Chansons pour le musée



© Camille Gladu-Lévesque

19  
FÉV à 14 h

**On aime ce concert théâtral déjanté, aussi organique qu'électronique, qui révèle peu à peu les pouvoirs mystérieux et insoupçonnés de l'art.**

Pour l'aider à guérir de sa peine et contrer la solitude qu'elle ressent à la suite de l'éclatement de son cocon familial, Karine-pas-Sauvé suit les conseils de l'intrigant Psyquelette — ostéopathe de l'âme aussi réputé qu'excentrique — de chanter pour une œuvre d'art. Dans le silence de la nuit, elle se retrouve seule dans une salle d'exposition. Elle doit observer les œuvres, en choisir une dans laquelle elle se reconnaît, et chanter pour elle ! Reste que c'est très déstabilisant de chanter pour une motte d'argile, une sculpture en porcelaine ou une installation de bouts de papier. Mais si ce psy sans peau n'avait pas tout faux ? • Sculptant les sons grâce à une panoplie de modules à boutons, les deux performeurs jouent avec des synthétiseurs, micros, pédales et autres machines pour donner vie à la quête sensible et palpitante de Karine-pas-Sauvé jusqu'à l'apaisement et la consolation.

En collaboration avec Parcours Créé'Ados.

**Groupes scolaires : 21 au 23 février, 10h**  
**23 février : groupes 1<sup>er</sup> et 2<sup>e</sup> secondaire**  
60 minutes | 9 ans et plus

**IDÉATION ET DIRECTION ARTISTIQUE** Karine Sauvée **TEXTE** David Paquet et Karine Sauvée **MISE EN SCÈNE** Anne-Marie Guilmaine et Karine Sauvée

Danse | Créations Estelle Claretton

## Paysages de papier



12  
MAR à 11 h

**On aime cette œuvre à l'imaginaire foisonnant et évocateur des jeux d'enfants.**

*Paysages de papier* met en scène trois interprètes et une immense feuille de papier. Au cœur d'une danse à la fois délicate et ludique, les corps des artistes se mêlent à la matière, froissée, pliée, déchirée, créant au passage une cape, un abri, une queue de sirène ou une voile dans la tempête. • Le spectacle célèbre la capacité à imaginer le plaisir d'être ensemble, l'importance de prendre du temps pour ressentir les choses. Il nous convie à nous ouvrir à l'autre en nous laissant transporter dans des univers oniriques, un monde de possible où la créativité est source de plaisir et d'inattendu, en plus d'être un excellent remède à toutes formes de réclusion ou d'enfermement. De là naît une collaboration entre les individus, un soutien indéfectible dont nous avons besoin pour nous réaliser. En danse, notamment, la collaboration est essentielle entre tous les interprètes et créateurs, autant physiquement qu'émotivement.

**Groupes scolaires : 14 au 17 mars, 10 h**

50 minutes | 4 ans et plus

**CHORÉGRAPHIE** Estelle Claretton en collaboration avec les interprètes

Conte théâtral | Franck Sylvestre

## L'incroyable secret de Barbe Noire



26  
MAR à 14 h

**On aime ce voyage sur la mer des Caraïbes à l'époque de l'âge d'or de la piraterie et l'utilisation théâtrale du jeu masqué et des marionnettes.**

Tenez-vous-le pour dit : les tortionnaires seront maudits et les pirates en paieront le prix ! • À la demande de son grand-père malade, un garçon déterme un mystérieux coffret d'où s'échappent des plaintes et des jurons... Découvrez le secret qu'il renferme depuis plus de 400 ans ! • Franck Sylvestre nous raconte l'histoire de la malédiction de Moctezuma, chef des Aztèques du Mexique, du conquistador Cortés et de l'infortuné Barbe Noire. Pour permettre à son grand-père de partir en paix et de conjurer le maléfice, le jeune garçon demandera conseil à un étrange gardien de nuit, alors que Barbe Noire retournera à son destin... Artiste dynamique au cœur rempli d'humour et de philosophie, ce conteur, danseur et musicien met à profit ses nombreux talents pour faire de cette aventure incroyable un divertissement dynamique et captivant.

**Groupes scolaires : 28 au 30 mars, 10 h**

45 minutes | 6 ans et plus

**CONTE ET INTERPRÉTATION** Franck Sylvestre

Théâtre musical | Théâtre Advienne que pourra

# Le magicien d'Oz



© Hugo B. Lefort

2  
AVR à 14 h

**On aime retrouver l'univers magique et les personnages attachants de ce conte classique revisité.**

Dans un monde gris et terne, Dorothée rêve d'éclats colorés. Elle entraîne ses amis sous le chapiteau d'un vieux cirque désaffecté où ils peuvent jouer, oublier leur quotidien et donner vie à leur fantaisie ! L'imagination de Dorothée fait naître un pays merveilleux où l'impossible n'existe pas. Ils y rencontrent leur alter ego sous l'apparence d'un épouvantail, d'un homme de fer, d'un lion, d'un magicien, d'une fée et d'une sorcière. • Dans cette relecture musicale et colorée du célèbre conte, la magie opère au rythme des souliers de rubis, d'un banjo maladroït et des violons ensorcelés. Chacun cherche la note manquante de sa mélodie. Parcourant le chemin de brique, ils partent à la rencontre du célèbre Magicien d'Oz. Pourra-t-il rétablir l'harmonie ? La réponse n'est peut-être pas à la fin de la route, mais dans les chansons que l'on chante en parcourant le chemin !

**Groupes scolaires : 3 au 5 avril, 10 h**  
60 minutes | 6 ans et plus

D'après l'œuvre de Lyman Frank Baum Roman, *Le magicien d'Oz*, 1900 **ADAPTATION** Frédéric Bélanger et Audrey Thériault **MISE EN SCÈNE** Frédéric Bélanger

Musique | Sixtrum Percussion en coproduction avec Le Vivier

# L'archipel aux mille sons



© Othman Ouais

7  
MAI à 9 h30 et 11 h

**On aime partir à l'aventure avec ce trio festif de musiciens et découvrir les mille facettes des percussions.**

L'ensemble à percussion Sixtrum nous entraîne dans l'exploration de son archipel aux mille sonorités. Les trois percussionnistes font halte sur chacun de ces îlots imaginaires pour faire découvrir des musiques tour à tour intimistes et exubérantes, voguant de l'un à l'autre sur des thèmes musicaux inspirés de l'eau et du vent. Chacune des escales permet d'explorer des timbres musicaux et des créations musicales uniques, dans une mise en scène qui fait appel au théâtre d'objet et aux ombres chinoises. • Poétique, inventif et festif, ce spectacle spécialement conçu pour les plus petits est une porte grande ouverte sur l'incroyable richesse de la percussion contemporaine et une invitation au voyage dans un univers musical évocateur et impressionniste.

*Petits bonheurs*

**Groupes préscolaires : 8 au 10 mai, 9h30 et 11 h**  
30 minutes | 18 mois et plus

**MUSICIENS AUX PERCUSSIONS** João Catalão, Olivier Tremblay-Noël, Fabrice Marandola

## À table!



13  
MAI à 11 h

**On aime cette tour de Babel où les objets sont détournés de leur fonction habituelle, dans un univers visuel et poétique à dévorer des yeux.**

Trois diplomates en provenance de trois pays se retrouvent dans un restaurant autour d'une table et doivent s'entendre sur un projet commun, mais aucun ne parle la même langue. Au fil du repas, les trois étrangers utiliseront tout ce qui se trouve sous leurs mains pour s'expliquer. La table devient alors leur terrain de jeu; elle se transforme en une sculpture inattendue et inusitée tandis que les personnages mettent peu à peu leur sérieux de côté et finissent par s'amuser comme de petits fous. • Les objets sont détournés de leur fonction pour se transformer et donner lieu à des situations cocasses. Peu à peu, l'ensemble prend forme pour devenir une véritable œuvre d'art à dévorer avec les yeux et le cœur.

### Petits bonheurs

**Groupes scolaires et préscolaires : 11 et 12 mai, 10 h**  
45 minutes | 4 ans et plus

**IDÉATION** Simon Boulerice, Sylvie Laliberté, Serge Marois **MISE EN SCÈNE** Serge Marois

## Ripopée



28  
MAI à 14 h

**On aime la fraîcheur de cette fable amusante sur la force de l'amitié.**

Un beau petit matin, quatre artistes se préparent tranquillement pour leur spectacle, mais le public est là plus tôt que prévu ! La représentation démarre alors sur les chapeaux de roues, et tout s'emmêle : le quotidien s'immisce dans le spectacle et les artistes sont contraints à prendre une autre route, celle de l'imprévisible. • Entre leurs mains, des objets de tous les jours deviennent les outils de création d'un univers loufoque et absurde. Ils mettent alors leur virtuosité au service de leur fantaisie. • Solidarité, espièglerie, rivalité et admiration sont au cœur même de cette aventure. Cette bande d'amis découvrira l'immense plaisir d'être ensemble et l'envie débordante de partager leurs talents avec le public.

Avec le soutien de Destination cirque, un programme porté par En Piste - Regroupement national des arts du cirque.

**Groupes scolaires et préscolaires : 30 et 31 mai, 10 h**  
55 minutes | 5 ans et plus

**IDÉE ORIGINALE ET MISE EN SCÈNE** Christine Rossignol **CO-ASSISTANCE À LA MISE EN SCÈNE ET DIRECTION DE PERSONNAGE** Michel Dallaire **SCÉNARIO** Ariane Cabana, Michel Dallaire, Philibert Hébert-Filion, Vanessa Kneale, Christine Rossignol, Myriam Sutton



# Écoles et garderies

# La Maison des arts, votre partenaire culturel

## La MDA, votre partenaire culturel professionnel inscrit au répertoire culture-éducation !

Nos activités sont conçues pour les jeunes. Elles approfondissent leur expérience artistique et favorisent le dialogue avec les artistes pour découvrir leurs œuvres !

### Vous avez accès à

- des spectacles de disciplines variées
- quatre expositions et leurs activités artistiques adaptées
- des rencontres préparatoires en classe
- des journées culturelles en arts de la scène et en arts visuels
- un service-conseil personnalisé dans le choix de vos activités
- un accompagnement dans l'organisation de votre sortie
- des guides d'accompagnement disponibles à l'avance

### Nouveau !

- Représentation en anglais : spectacle *Le problème avec le rose – The problem with pink* (2<sup>e</sup> à 6<sup>e</sup> année), p. 50
- Offre exclusive aux groupes du secondaire pour les spectacles : *Je suis William*, p. 52, *Chansons pour le musée*, p. 57 et *Les 10 commandements*, p. 36

### Renseignements et réservations scolaires

Vladana Milicevic  
450 662-4440, poste 2 | cell. 514 809-8438  
v.milicevic@laval.ca

# Calendrier 2022-2023

## Automne

**Spectacles** – Possibilité de supplémentaires !



**L'enfant corbeau**  
p. 72

Lundi au vendredi  
24 au 28 octobre



2<sup>e</sup> à 4<sup>e</sup> année  
Durée : 60 min.



**Le problème avec  
le rose**  
p. 50

Mardi au vendredi  
8, 9, 10\* et 11 novembre  
10h

\*Représentation en anglais (The problem with pink)

2<sup>e</sup> à 6<sup>e</sup> année  
Durée : 45 min.



**Je suis William**  
p. 52

Mardi, mercredi et jeudi  
29, 30 novembre et 1<sup>er</sup>\* décembre  
10h

\*1<sup>er</sup> décembre : groupes 1<sup>er</sup> et 2<sup>e</sup> secondaire

5<sup>e</sup> et 6<sup>e</sup> année  
1<sup>re</sup> et 2<sup>e</sup> sec.  
Durée : 70 min.



**Hermanitas**  
p. 53

Lundi au vendredi  
5, 6, 7, 8 et 9 décembre  
10h

2½ ans à 5 ans  
Durée : 35 min.



**À deux roues,  
la vie!**  
p. 54

Lundi au vendredi  
12, 13, 14, 15 et 16 décembre  
10h

1<sup>re</sup> à 6<sup>e</sup> année  
Durée : 50 min.

**Expositions**



**Triennale Banlieue !**  
Interrègnes  
31 juillet – 30 octobre



**Faire communauté**  
L'imprimé qui rassemble  
27 novembre – 29 janvier



**Faire communauté**  
L'imprimé qui rassemble  
27 novembre – 29 janvier



**Faire communauté**  
L'imprimé qui rassemble  
27 novembre – 29 janvier

# Hiver-Printemps

Spectacles – Possibilité de supplémentaires !



**Attention : Fragile**  
p. 56

**Mardi au vendredi**  
**31 janvier, 1<sup>er</sup>, 2 et 3 février**  
10h

**Maternelle**  
**à 4<sup>e</sup> année**  
Durée : 50 min.



**Chansons pour le musée**  
p. 57

**Mardi, mercredi et jeudi**  
**21, 22 et 23\* février**  
10h

**4<sup>e</sup> à 6<sup>e</sup> année**  
**1<sup>re</sup> et 2<sup>e</sup> sec.**  
Durée : 60 min.

\*23 février : groupes 1<sup>re</sup> et 2<sup>e</sup> secondaire



**Paysages de papier**  
p. 58

**Mardi au vendredi**  
**14, 15, 16 et 17 mars**  
10h

**4 ans à 2<sup>e</sup> année**  
Durée : 50 min.



**L'incroyable secret de Barbe Noire**  
p. 59

**Mardi, mercredi et jeudi**  
**28, 29 et 30 mars**  
10h

**1<sup>re</sup> à 3<sup>e</sup> année**  
Durée : 45 min.



**Le magicien d'Oz**  
p. 60

**Lundi, mardi et mercredi**  
**3, 4 et 5 avril**  
10h

**1<sup>re</sup> à 6<sup>e</sup> année**  
Durée : 60 min.



**L'enfant corbeau**  
p. 72

**Lundi au vendredi**  
**24 au 28 avril**

MDA en tournée

**2<sup>e</sup> à 4<sup>e</sup> année**  
Durée : 60 min.



**L'archipel aux mille sons**  
p. 61

**Lundi, mardi et mercredi**  
**8, 9 et 10 mai**  
9h30 et 11h

**18 mois à 5 ans**  
Durée : 30 min.



**À table !**  
p. 62

**Jeudi et vendredi**  
**11 et 12 mai**  
10h

**4 ans à 1<sup>re</sup> année**  
Durée : 45 min.

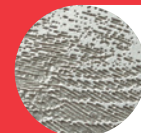


**Ripopée**  
p. 63

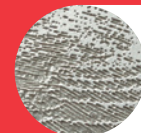
**Mardi et mercredi**  
**30 et 31 mai**  
10h

**Maternelle**  
**à 6<sup>e</sup> année**  
Durée : 55 min.

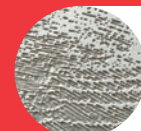
## Expositions



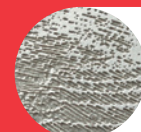
**Amélie Proulx**  
Les horizons marqueurs  
**19 février – 23 avril**



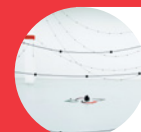
**Amélie Proulx**  
Les horizons marqueurs  
**19 février – 23 avril**



**Amélie Proulx**  
Les horizons marqueurs  
**19 février – 23 avril**



**Amélie Proulx**  
Les horizons marqueurs  
**19 février – 23 avril**



**Surabhi Ghosh**  
Le poids de nos mythes  
**7 mai – 16 juillet**



**Surabhi Ghosh**  
Le poids de nos mythes  
**7 mai – 16 juillet**



**Surabhi Ghosh**  
Le poids de nos mythes  
**7 mai – 16 juillet**

Une expérience complète incluant une rencontre en classe  
et une discussion en bord de scène !

MDA

en  
tournée



Théâtre | Théâtre Bouches Décousues  
en coproduction avec le Théâtre les gens d'en bas

## L'enfant corbeau

24 au 28  
OCT

et

24 au 28  
AVR

Dans un parc, un œuf tombe tout près d'une femme assise sur un banc. Étonnée, elle le dépose sur une branche puis elle repart. Mais voilà que l'œuf la suit jusque chez elle. Et Crac ! Un tout petit corbeau en sort et l'appelle « maman ». Elle décide d'en faire son enfant corbeau. Tout se passe bien jusqu'à ce que le petit souhaite aller à l'école où il pourra se faire des amis. Mais bien des questions surgissent... Qui suis-je ? Pourquoi suis-je différent des autres enfants ? Et pourquoi cela dérange-t-il tant ? • La pièce aborde de façon poétique des sujets qui ne connaissent pas de frontières : la différence, l'intimidation et l'amitié.

**Priorité aux écoles à proximité**  
**Dans les quartiers Laval-Ouest, Sainte-Rose et Saint-François**  
60 minutes | 2<sup>e</sup> à 4<sup>e</sup> année

**TEXTE** Maribel Carrasco **TRADUCTION ET ADAPTATION** Jasmine Dubé, Boris Schoemann **MISE EN SCÈNE** Boris Schoemann

# Groupes secondaires et postsecondaires

Que vous soyez une institution d'enseignement secondaire, collégial ou universitaire, destinée à l'éducation aux adultes ou à la francisation ou un organisme communautaire, nous avons une offre variée d'activités adaptées à vos usagers.

## Arts de la scène

**NOUVEAU !**  
**Offre exclusive aux groupes  
du secondaire**  
en partenariat avec Parcours  
Cré'Ados

- *Je suis William*, p. 52  
1<sup>er</sup> décembre, 10 h
- *Chansons pour le musée*, p. 57  
23 février, 10 h
- *Les 10 commandements*, p. 36  
23 mars, pm

## DISCUSSION EN BORD DE SCÈNE

Durée : 20 minutes | Gratuit

Tous nos spectacles présentés  
en soirée sont suivis d'un  
échange animé avec les  
artistes en bord de scène.

## RENCONTRES AVEC LES ARTISTES ET ATELIERS PRATIQUES

Vous souhaitez accueillir les  
artistes chez vous en amont  
ou en aval de la présentation ?  
Plusieurs formules sont dispo-  
nibles, allant de la conférence  
à la classe de maître.

## Réservations

Valérie Charland  
450 662-4440, poste 17  
v.charland@laval.ca

## Arts visuels

### LA VISITE INTERACTIVE

Durée : 60 minutes

Animée par un médiateur  
spécialisé, la visite interactive  
donne des clés d'observation  
qui invitent à décoder en  
groupe les œuvres exposées  
et à partager des impressions,  
en vue d'une compréhension  
sensible de l'art contemporain  
et du corpus présenté.

### LA SORTIE PORTFOLIO

Durée : 90 minutes

Une rencontre privilégiée  
avec l'artiste en salle  
d'exposition puis dans l'Atelier  
d'Alfred, pour présenter  
certaines facettes invisibles  
de sa démarche artistique  
(inspirations, recherches,  
prototypes) qu'il situe plus  
largement dans le monde  
d'aujourd'hui.

Cette activité est populaire  
auprès des élèves en concen-  
tration artistique au secondaire,  
au cégep et à l'université !

## Réservations

Liliane Audet  
450 662-4440, poste 11  
li.audet@laval.ca

# Activités – Arts de la scène

## Médiation artistique

### Activités avec les spectacles

Nous offrons différentes formules de rencontres préparatoires en classe. Que ce soit avec les artistes de la compagnie ou avec nos médiateurs qualifiés, les rencontres permettent de préparer la sortie ou de faire un retour sur l'expérience vécue.

#### Spectacles ciblés :



*Le problème  
avec le rose*  
p. 50



*Je suis William*  
p. 52



*Chansons pour  
le musée*  
p. 57



*Paysages de papier*  
p. 58



*L'incroyable secret  
de Barbe Noire*  
p. 59



*L'enfant corbeau*  
p. 72

Places limitées. Informez-vous.



LA JOURNÉE CULTURELLE : Atelier interdisciplinaire en classe. Photo : © Jean-Michel Séméria

## La journée culturelle

### L'équivalent de deux sorties en une seule fois !

Passez la journée à la MDA avec vos groupes (de la maternelle à la 6<sup>e</sup> année). Profitez de la combinaison de nos deux programmes phares en jumelant arts visuels et arts de la scène dans la même sortie.

Places limitées. Informez-vous.

### Deux formules :

- 1 Spectacle, accès à l'espace-dîner, avec possibilité d'une visite-atelier de l'exposition en cours ou d'un atelier en arts de la scène
- 2 Visite-atelier de l'exposition en cours, accès à l'espace-dîner et atelier en arts de la scène.

## Le parcours Petits bonheurs

Vivez, avec vos tout-petits, une demi-journée à la MDA durant le festival Petits bonheurs ! En plus du spectacle, les enfants ont accès à un atelier en arts de la scène ou en arts visuels. Le temps de reprendre votre souffle dans notre espace-dîner, et hop ! vous êtes revenus à temps pour la sieste.

# Activités – Arts visuels

## Médiation artistique

### La visite-atelier

Une visite-atelier est composée d'un parcours animé de l'exposition en cours (50 minutes) et d'un atelier de création en arts visuels (50 minutes) inspiré des œuvres. **On observe** des œuvres d'art pour ensuite interagir avec elles par la discussion et l'expérimentation. **On crée** pour s'approprier les notions du langage plastique et la démarche artistique d'un artiste en réalisant une œuvre ou un objet original. Les contenus sont adaptés selon l'âge et le degré d'apprentissage des jeunes, de la maternelle au début du secondaire (1<sup>re</sup> et 2<sup>e</sup>).

### L'accompagnement

Le Guide pédagogique destiné aux enseignants vous offre une description détaillée des objectifs d'observation et de création reliés aux expositions ainsi que des outils (lexiques, code du musée) pour vous préparer à votre sortie dans votre institution muséale en art contemporain.

31 juillet – 30 octobre

### Triennale Banlieue!

Interrègnes

p. 8



**Observer** : Quelle est la place de la nature dans la banlieue, et quel est notre rôle de petits et grands citoyens vis-à-vis d'elle ? En visitant cette exposition, on discute de la protection du territoire et de sa biodiversité.

**Créer** : Lors de l'atelier, les élèves repensent le paysage en explorant les concepts de base de la géologie. Par un collage de matières recyclées en relief, ils révéleront les couches souterraines qui se cachent sous nos maisons de banlieue.

Cette activité sera aussi offerte en classe après le 30 octobre. Informez-vous.

27 novembre – 29 janvier

### Faire communauté

L'imprimé qui rassemble

p. 12



**Observer** : Dans un parcours haut en couleur, l'exposition nous fait découvrir le regard de femmes artistes sur le média imprimé et ses liens avec la création littéraire, la bande dessinée, le journalisme, l'art communautaire, etc. On révèle le fait que l'art imprimé parle, raconte, dénonce et fait réfléchir au vivre-ensemble.

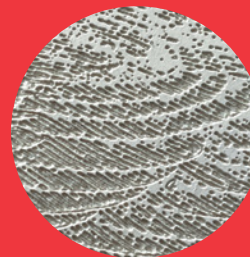
**Créer** : En atelier, les élèves utilisent l'estampe, une technique d'art imprimé, pour illustrer un livret. Dans ce petit livre d'art, les motifs abstraits choisis exprimeront l'esprit de communauté.

19 février – 23 avril

### Amélie Proulx

Les horizons marqueurs

p. 14



**Observer** : En parcourant l'exposition, on découvre le médium – à la fois brut et fin – de la céramique de porcelaine où sculpture, bas-relief et murale se rencontrent. On explore le biomimétisme et l'idée que les matières minérales, végétales et animales sont en constante transformation.

**Créer** : L'atelier propose d'explorer le médium de l'argile à travers les techniques du moulage, du colombinage et du presage. Les formes et les textures surprenantes inspireront les élèves pour créer un bas-relief avec des éléments de la nature en mutation.

7 mai – 16 juillet

### Surabhi Ghosh

Le poids de nos mythes

p. 16



**Observer** : Lors de la visite, on aborde le vocabulaire visuel de l'artiste; billes de verre et textile rencontrent des motifs comme le point, l'arc et le triangle. On découvre que son langage visuel sert autant à émerveiller qu'à revisiter, voire dénoncer certaines représentations culturelles.

**Créer** : En atelier, les élèves s'intéressent au motif comme symbole identitaire. Par un jeu de découpe de papier et de textile, ils créeront une guirlande collective originale.



# Tarifs et renseignements



# Tarifs – Écoles et garderies

	Prix individuel
<b>Spectacles</b>	À partir de 9 \$
Rencontres préparatoires	À partir de 3 \$
<b>MDA en tournée (spectacle et atelier)</b>	10,50 \$
<b>Expositions</b>	
Visite-atelier	6,50 \$
<small>Club d'Alfred : 2<sup>e</sup> visite-atelier d'une même classe à 5,50 \$ (15 % de rabais) 3<sup>e</sup> et 4<sup>e</sup> visites-ateliers d'une même classe à 4,50 \$ (25 % de rabais)</small>	
Visite interactive	2 \$
<b>Sortie portfolio</b>	150 \$ (par groupe)
<b>Journée culturelle</b>	À partir de 15,50 \$
<b>Parcours Petits bonheurs</b>	13 \$

Taxes en sus

## Renseignements et réservations scolaires

Vladana Milicevic  
450 662-4440, poste 2 | cell. : 514 809-8438  
v.milicevic@laval.ca

Notez que l'horaire des représentations peut varier en fonction de la demande. La MDA se réserve le droit d'assigner les places lors des représentations et de modifier sa programmation et ses modalités sans préavis.

Des tarifs privilégiés sont offerts aux organismes communautaires lavallois. Informez-vous.

# Tarifs – Grand Public

	Prix courant	Abonnement / étudiant
<b>Formule 5 à 7, incluant une consommation</b> Sur les rives de la Wabakin, p. 42 Torcher des paillettes, p. 43	25\$	20,35\$
<b>Tous les autres spectacles</b> pp. 28 à 41	34\$	25,15\$
<b>Spectacles Jeune Public</b> pp. 50 à 63	16\$	11,80\$
<b>Les Ateliers d'Alfred en famille</b> p. 23	5\$	

Taxes et frais de service inclus

Merci de respecter les groupes d'âge en jeune public.

Si votre enfant voit le spectacle avec son école, vous pouvez remplacer votre billet.

**Carte Avantages Laval** Réduction de 10% sur le prix courant d'un billet. Cette réduction n'est pas applicable sur les abonnements.

## Billetterie

**450 667-2040**

Achats en ligne en tout temps  
maisondesarts.laval.ca

## Abonnement

Promotion valide jusqu'au 6 octobre 2022 inclusivement



## À la carte

À partir du 7 octobre 2022



## Laval en théâtre

**Un partenariat [co]motion | Maison des arts de Laval**

Enfin de retour pour les mordus de théâtre !

Vous êtes un abonné de la Maison des arts (spectacles Grand Public) ? Obtenez 30% de rabais sur le prix courant d'un billet pour l'une des pièces présentées à la salle André-Mathieu

Achat par téléphone seulement • Programmation : co-motion.ca

# Renseignement généraux

## Nous joindre

450 662-4440

## Heures d'ouverture

### MDA

Lundi au vendredi : **9 h à 17 h**  
Samedi et dimanche : **12 h à 17 h**  
et les soirs de spectacle

### SALLE ALFRED-PELLAN

#### Visite libre

Mardi au dimanche : **12 h à 17 h**  
Soirs de spectacle : **jusqu'à 20 h**

## Stationnement

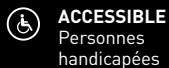
Accès direct au stationnement  
(\$) du collège Montmorency par  
le boulevard de la Concorde  
(entrée de la MDA)

## Transport collectif

🚇 Métro Montmorency  
(à 5 minutes de marche)

Profitez de l'offre avantageuse  
de la STL pour les enfants  
et les aînés.

[stl.laval.qc.ca](http://stl.laval.qc.ca)



## Équipe MDA

**COORDONNATRICE** Catherine Quintal **MUSÉOLOGUE RESPONSABLE DES ARTS VISUELS** Jasmine Colizza **COORDONNATRICE DU PROGRAMME JEUNE PUBLIC** Julie Doneda **CONSEILLÈRES À LA PROGRAMMATION** Valérie Charland et Pascale Lalonde (danse), Nicole Thibault (théâtre) **ADJOINTE AUX COMMUNICATIONS** Nicole Thibault **RESPONSABLE DE LA MÉDIATION ET DU DÉVELOPPEMENT DE PUBLIC** Valérie Charland **COORDONNATRICE À LA MÉDIATION ARTISTIQUE – SAP** Liliane Audet **CHARGÉE DE PROJETS EXPOSITIONS ET ÉVÈNEMENTS** Sophie Joyal **CHEF TECHNICIENNE EN MUSÉOLOGIE ET EN ARTS VISUELS** Marie-Pier Champagne **MÉDIATRICE PRINCIPALE – SAP** Geneviève Collin Gascon **AGENTE DE SOUTIEN AU PROGRAMME JEUNE PUBLIC ET RESPONSABLE DES RÉSERVATIONS SCOLAIRES** Vladana Milicevic **ADJOINTE À LA COORDINATION DES OPÉRATIONS ET RESPONSABLE DE LA RÉSERVATION DES SALLES** Julie Bellerose **PRÉPOSÉ À L'ACCUEIL** Kyran Assing **DIRECTEUR TECHNIQUE** Ross Baillie **ADJOINT AUX OPÉRATIONS** Simon Gagnon **AUXILIAIRE EN LOISIRS** Nicolas Pelletier



**PRODUCTION ET DESIGN GRAPHIQUE**  
Service des communications et du marketing, Ville de Laval








# MAISON DES ARTS DE LAVAL

1395, boulevard de la Concorde Ouest  
[maisondesarts.laval.ca](http://maisondesarts.laval.ca)



-  Inscrivez-vous à notre infolettre :  
[maisondesarts.laval.ca](http://maisondesarts.laval.ca)
-  Maison des arts de Laval
-  @maisondesartsdelaval