

31 juillet 2020

Plan directeur des Bibliothèques de Laval

2020-2036

Document préparé par :
Division Bibliothèques de Laval
Service de la culture, des loisirs,
du sport et du développement social

En collaboration avec :
Bureau des grands projets
Service de la gestion des immeubles
Service de l'urbanisme
Service des communications
et du marketing



Table des matières

Mise en contexte	1
Démarche et objectifs	2
Diagnostic comparatif	3
Méthodologie	4
Les besoins du citoyen.....	5
Des lecteurs passionnés	6
Des activités populaires.....	8
Vers plus d’accessibilité.....	9
Grandes orientations.....	12
Mission	12
Valeur centrale	13
Vision	13
Principes de design.....	14
Éléments de contenus	14
Dynamique du réseau	15
Bibliothèque centrale	15
Bibliothèques de quartier.....	16
Bénéfices attendus	17
Programme d’intervention.....	19
Critères de priorisation.....	19
Programme sommaire jusqu’en 2036.....	20
Priorités d’intervention sur 5 ans	24
Conclusion	28
Annexe 1 : Portrait de l’existant.....	29
Annexe 2 : Priorisation des projets	48
Annexe 3 : Typologie des espaces	51

Mise en contexte

Laval se transforme. Sa population en forte croissance avoisine les 440 000 habitants en 2020, ce qui en fait la troisième ville en importance au Québec. Malgré cette croissance remarquable, Laval n'échappe pas aux grandes tendances sociodémographiques. Le vieillissement accéléré de la population, l'accueil d'un nombre grandissant d'immigrants et l'augmentation des écarts entre ménages favorisés et défavorisés lui posent de nouveaux défis.

Les changements climatiques ont aussi un impact indéniable sur les municipalités comme Laval. Des phénomènes déjà bien présents, comme le smog, les îlots de chaleur et la fragilisation des milieux naturels, prennent une ampleur insoupçonnée sous leur impulsion. En tant que ville faiblement densifiée et structurée autour du transport automobile, Laval a un long chemin à parcourir afin de s'adapter aux exigences du développement durable.

Simultanément, l'économie lavalloise achève une transition marquée par le déclin des industries traditionnelles et l'expansion de l'économie du savoir. Les technologies numériques sont très présentes dans le quotidien des Lavallois, mais des études démontrent que leur utilisation ne se traduit pas nécessairement par des apprentissages durables. Pourtant, leur maîtrise est une condition *sine qua non* de la pleine participation à la vie économique et citoyenne.

La montée du numérique s'accompagne d'une individualisation des modes de vie qui transforme profondément nos sociétés. L'isolement social qui en résulte est en partie comblé par l'émergence de communautés virtuelles basées sur des affinités d'intérêt. Cependant, un nombre croissant de citoyens réclament des espaces publics et de rencontre qui leur permettront de renouer avec la vie civique et une culture partagée.

Face à ces défis, Laval se réinvente. À travers la publication de son énoncé de vision *Laval 2035 - Urbaine de nature*, elle a fait connaître son intention de prendre un virage important. Comme les autres grandes villes modernes, elle s'engage à assumer un rôle accru en matière de développement social, économique, environnemental et culturel : les quatre piliers du développement durable selon l'UNESCO.

Le succès d'une telle transition nécessitera l'action concertée des services municipaux, incluant les Bibliothèques de Laval. Dans la foulée de la publication d'*Urbaine de nature*, elles ont donc adopté un plan stratégique 2016-2020 inspiré des grandes orientations municipales. Parmi les priorités qui y figurent : effectuer une réflexion poussée sur le renouvellement des infrastructures.

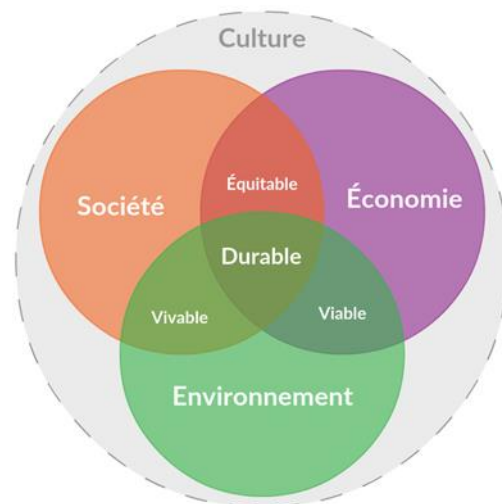


Figure 1: La culture englobe et soutient les trois piliers du développement durable

Démarche et objectifs

En septembre 2014, les Bibliothèques de Laval présentent un plan de développement sommaire au comité exécutif. On y prévoit la construction d'une bibliothèque centrale et l'agrandissement des bibliothèques de quartier existantes. À l'occasion du dépôt du budget 2015 de la Ville de Laval, le maire Marc Demers annonce un ambitieux programme de rénovation, d'aménagement et de construction de bibliothèques.

Dans la foulée de cette annonce, les Bibliothèques de Laval font appel à Mme Louise Guillemette-Labory à titre de consultante pour préciser leur vision d'une bibliothèque centrale. La directrice à la retraite des Bibliothèques de Montréal mène des consultations auprès des employés de la Ville, des partenaires des bibliothèques et d'experts dans le domaine des bibliothèques et de la gestion d'organismes publics. Elle en tire de nombreuses recommandations, dont les suivantes :

- Que la mission des Bibliothèques de Laval soit mise à jour
- Qu'un diagnostic comparatif des Bibliothèques de Laval soit réalisé
- Que la vision de la bibliothèque centrale s'applique à l'ensemble du réseau
- Que cet exercice soit le point de départ d'un vaste programme de rénovation, d'aménagement et de construction de bibliothèques en partenariat avec le MCCQ

En 2016, la publication du *Plan stratégique – Laval 2020* et du premier projet de *Schéma d'aménagement et de développement révisé de la Ville de Laval* donnent corps aux stratégies que la Ville compte adopter pour répondre aux enjeux et défis identifiés dans *Urbaine de nature*. Ces documents mettent ainsi en lumière la nécessité de réajuster le plan de développement sommaire présenté en 2014 pour l'arrimer aux nouvelles orientations de la Ville.

Le *Plan directeur des Bibliothèques de Laval* se veut la suite logique de cette démarche. Par ce document, les Bibliothèques de Laval souhaitent orienter la prise de décision en matière de renouvellement de leurs infrastructures. Elles visent ainsi une plus grande cohérence entre les diverses actions entreprises, une meilleure communication avec l'ensemble des parties prenantes et en définitive, de nouvelles infrastructures qui sauront répondre aux besoins des citoyens.

Quatre objectifs sont visés par ce plan :

- Poser un diagnostic statistique nécessaire des Bibliothèques de Laval en les mesurant aux services de bibliothèques de villes comparables
- Définir les grandes orientations qui guideront le renouvellement des infrastructures des Bibliothèques de Laval
- Préciser les rôles respectifs de la bibliothèque centrale et des bibliothèques de quartier et les bénéfices liés à leur déploiement
- Établir un programme d'intervention sommaire jusqu'en 2036, avec un niveau de précision plus élevé sur un horizon de 5 ans, qui sera mis à jour sur une base quinquennale

Diagnostic comparatif

L'année 2013 fut un point tournant pour les Bibliothèques de Laval. Elles se sont alors dotées d'une équipe de médiation culturelle et ont accéléré leur virage numérique. Ce faisant, elles ont adopté le modèle de la bibliothèque citoyenne, qui repose à la fois sur des équipements physiques, des espaces numériques et des services hors les murs.

Le bilan de ce virage est très positif. En 2018, les activités de médiation et la Bibliomobile ont permis de rejoindre plus de 13 000 personnes. Au même moment, les emprunts de livres et de revues numériques ont plus que doublé, passant de 17 000 à près de 50 000. Finalement, ce sont plus d'un million trois-cent-cinquante-mille personnes qui ont franchi le seuil de l'une des 9 bibliothèques de quartier cette année-là.

La résilience des bibliothèques de quartier et la popularité des nouveaux services hors les murs et numériques ne sauraient cependant dissimuler certaines lacunes. Ces dernières sont mises en évidence lorsque l'on compare les Bibliothèques de Laval à celles de villes comparables. Il nous est apparu essentiel d'effectuer cet exercice de diagnostic, afin de mesurer le chemin à parcourir dans le cadre de ce *Plan directeur des Bibliothèques de Laval*.

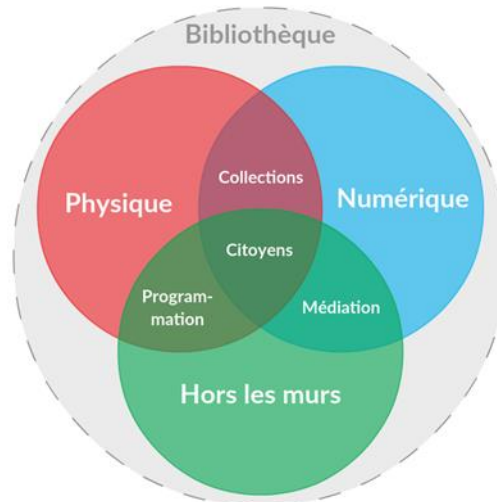


Figure 2: Le citoyen est au cœur de la bibliothèque du XXI^e siècle



La bibliothèque Émile-Nelligan, rénovée en 2016, offre un plus grand nombre de postes informatiques.



Le programme estival « Contes en maillots » permet de rejoindre les jeunes dans les piscines et pataugeoires.

Méthodologie

- Sélectionner neuf villes nord-américaines comparables à Laval par leur profil sociodémographique et leur situation territoriale ;
- Compiler les données les plus récentes rendues disponibles par les services de bibliothèques des villes concernées à travers les services suivants :
 - MCCQ et Bibliothèque et Archives nationales du Québec, *Statistiques des bibliothèques publiques du Québec (2018)* ;
 - Canadian Urban Libraries Council, *Canadian Public Library Statistics (2018)* ;
 - Institute of Museum and Library Services, *Public Libraries Survey (2017)* ;
- Compléter avec les données recueillies lors des *Enquêtes annuelles* de 2010 à 2018, ainsi que l'*Enquête téléphonique* réalisée en 2015.

Tableau 1 : Villes nord-américaines comparables à Laval et critères de sélection appliqués

Ville	Territoire	Population	Hab. par km ²	Ville voisine d'importance
<i>Laval</i>	Québec	433 990	1 756	Montréal
<i>Québec</i>	Québec	550 798	1 212	NA
<i>Gatineau</i>	Québec	290 027	847	Ottawa
<i>Longueuil</i>	Québec	256 650	2 088	Montréal
<i>Surrey (CB)</i>	Canada	557 310	1 757	Vancouver
<i>London (ON)</i>	Canada	398 000	946	Hamilton
<i>Halifax (NE)¹</i>	Canada	316 701	1 349	NA
<i>Virginia Beach (VA)</i>	États-Unis	451 672	712	Norfolk
<i>Oakland (CA)</i>	États-Unis	449 211	3 098	San Francisco
<i>Lexington (KY)</i>	États-Unis	318 449	431	Louisville



Gatineau



London



Virginia Beach

¹ Halifax est à la fois une ville et une municipalité régionale. Pour les fins de cette comparaison, nous avons retenu les mesures de population pour le « territoire urbain existant » (Existing Urban Area) qui recouvre la ville et ses banlieues. En tant que municipalité régionale, Halifax englobe plusieurs zones rurales environnantes qui portent sa population à 431 701 habitants, mais ramènent sa densité de population à 79 habitants au km² seulement.

Les besoins du citoyen

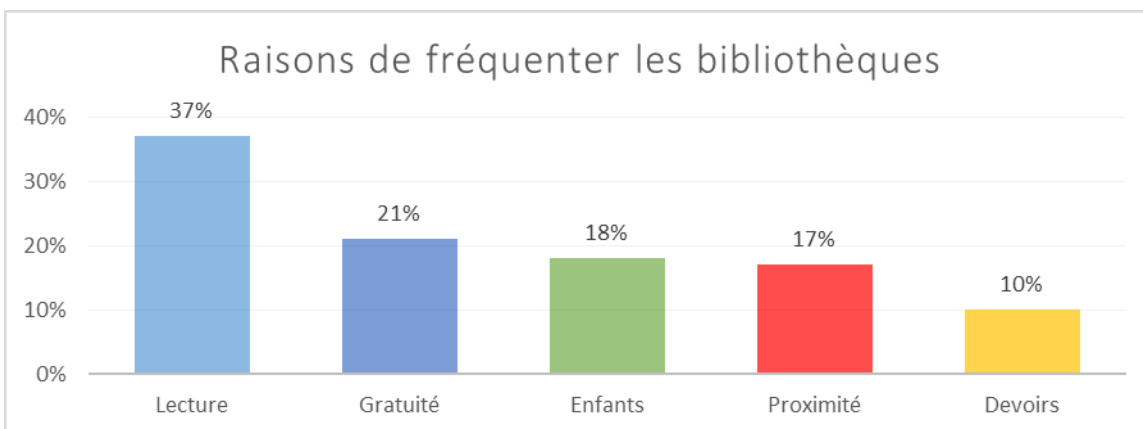
En 2015, les Bibliothèques de Laval ont organisé avec l'aide du Service des communications et du marketing une *Enquête téléphonique* menée par la firme Zins Beauchesne et associés. Cette enquête portait notamment sur les usagers des bibliothèques et leurs motivations. Parmi les informations tirées de l'enquête, l'une d'entre elles a particulièrement surpris : 46 % des répondants affirmaient avoir visité les bibliothèques au moins une fois dans l'année.



La Fort York Branch Library, inaugurée en 2014 à Toronto, se définit comme « the urban living room ».

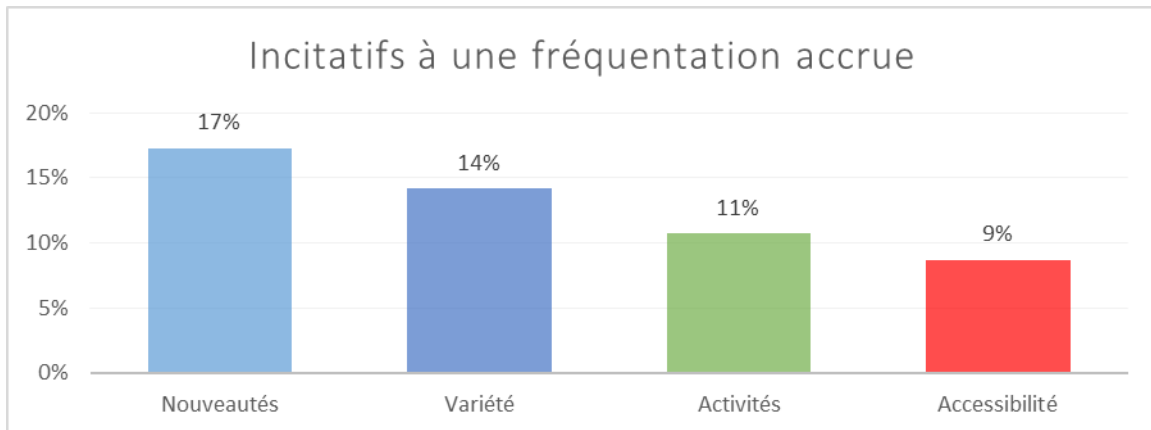
Ce chiffre est étonnant dans la mesure où la proportion d'emprunteurs actifs (détenteurs d'une carte de bibliothèque ayant effectué un emprunt dans la dernière année) n'est que de 15 %. Cet écart s'explique en partie par la diversification des services offerts en bibliothèque publique. Les citoyens peuvent fréquenter leur bibliothèque publique pour lire le journal, découvrir un jeu éducatif avec leurs enfants, naviguer sur Internet, assister à une conférence, faire leurs devoirs, etc.

L'*Enquête téléphonique* menée en 2015 confirme néanmoins que la lecture demeure la première raison de fréquenter les Bibliothèques de Laval. La deuxième est la gratuité, qui en fait une destination de choix pour les familles soucieuses d'économiser. Les neuf bibliothèques de quartier sont également appréciées en tant que services de proximité et fréquentées autant par les résidents du quartier que les élèves des écoles avoisinantes.



Source : Zins Beauchesne et associés, *Enquête téléphonique sur les Bibliothèques de Laval*, 2015.

Lorsqu'ils sont interrogés sur ce qui les motiverait à fréquenter davantage les bibliothèques, les Lavallois mentionnent d'abord un meilleur accès aux nouveautés et une plus grande variété de titres. Ils expriment ensuite leur intérêt pour une offre d'activités bonifiée. Suivent une plus grande accessibilité en termes d'amplitude des horaires et de positionnement géographique. Finalement, des espaces mieux aménagés contribueraient à les attirer.

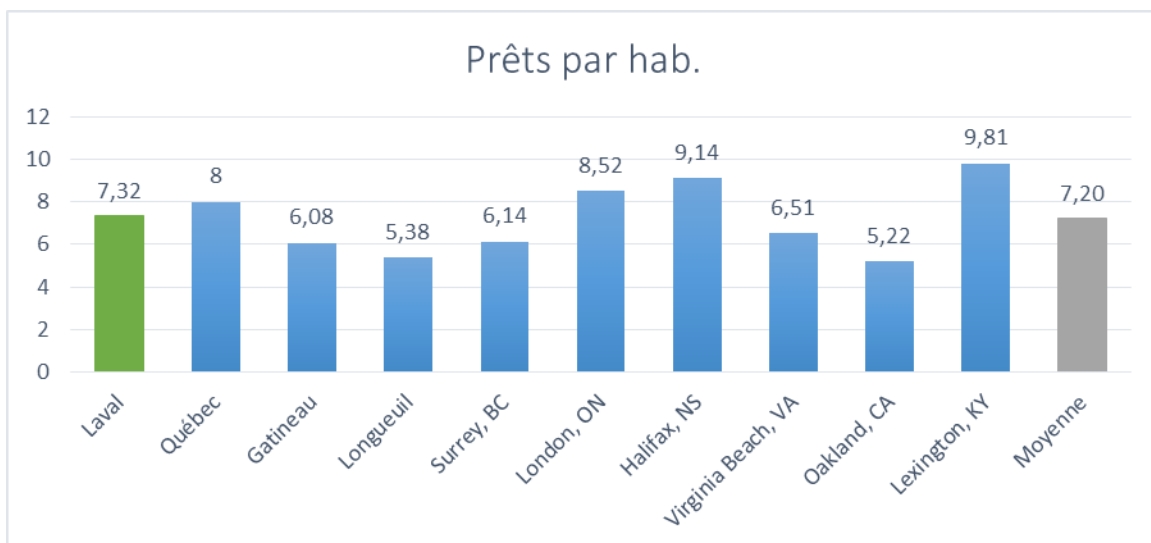


Source : Zins Beausnesne et associés, Enquête téléphonique sur les Bibliothèques de Laval, 2015.

Les attentes des Lavallois face à leurs bibliothèques s’articulent donc autour de trois thèmes majeurs : les collections (nouveautés et variété), l’offre d’activités et l’accessibilité des services. Afin de mesurer le chemin à parcourir pour satisfaire adéquatement l’ensemble de leurs attentes, voyons comment les Bibliothèques de Laval se comparent à celles de villes similaires dans ces trois domaines.

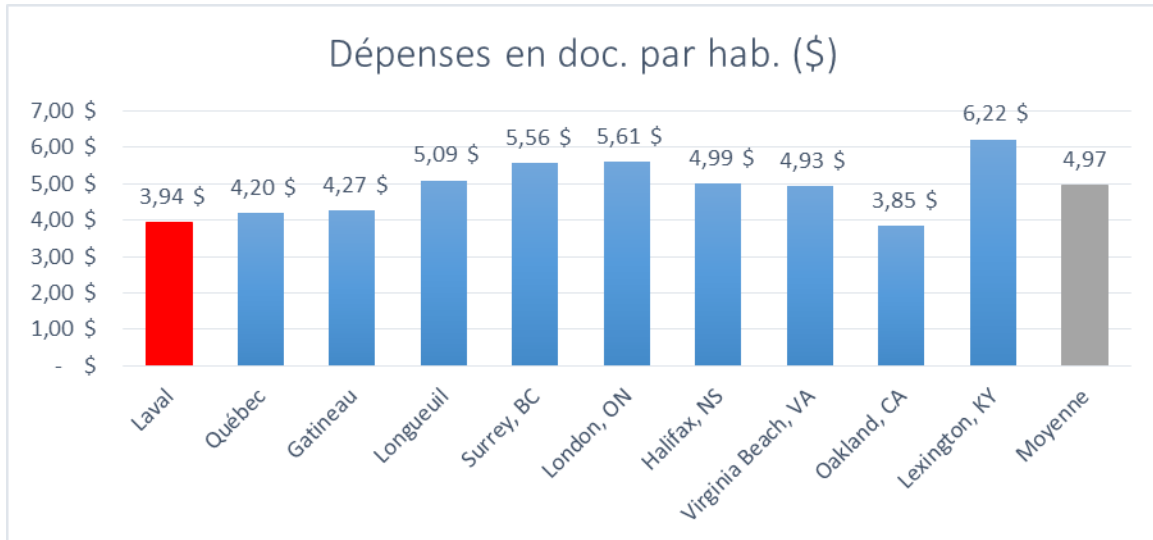
Des lecteurs passionnés

Le nombre de prêts par habitant est une mesure de performance « classique » en bibliothèque publique. Il se rattache à la mission traditionnelle de cette institution, centrée autour de la lecture et par extension du prêt de livres. Les Bibliothèques de Laval font bonne figure dans ce domaine, surpassant la moyenne des bibliothèques des villes comparables sélectionnées.



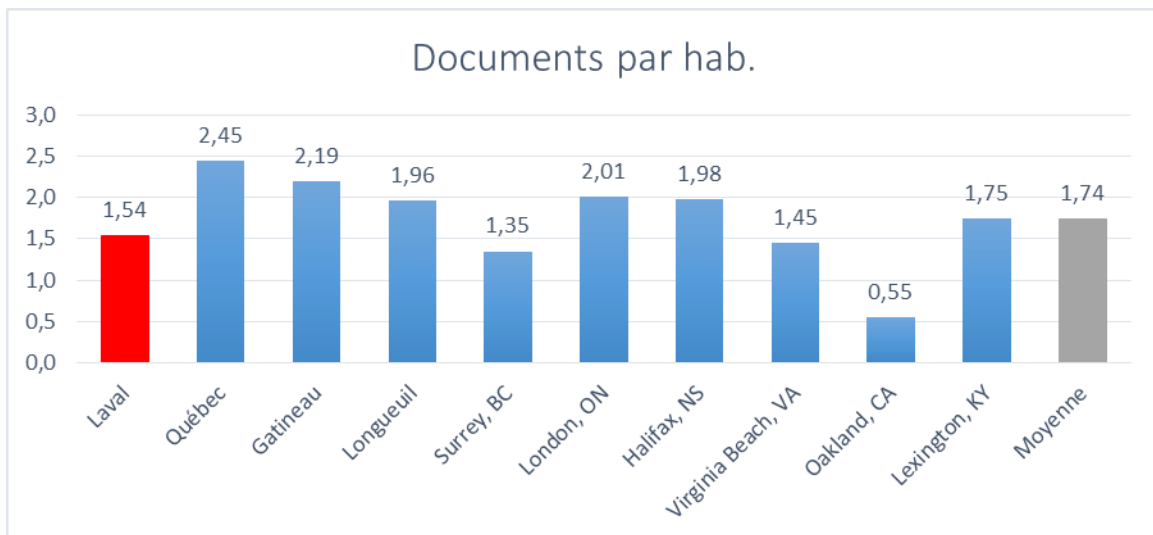
Source : MCCQ, BANQ, CULC et IMLS, Statistiques des bibliothèques publiques, 2017-2018.

Cette performance remarquable témoigne du grand intérêt des Lavallois pour la lecture. Malheureusement, les nouveautés littéraires qu'ils convoitent sont souvent indisponibles en bibliothèque, ce qui a pu jouer un rôle dans la hausse de 58 % des réservations au cours des 5 dernières années. Notons aussi que les Bibliothèques de Laval investissent moins *per capita* que les villes comparables pour le renouvellement de leurs collections.



Source : MCCQ, BANQ, CULC et IMLS, Statistiques des bibliothèques publiques, 2017-2018.

Outre leur appétit pour les nouveautés, les Lavallois ont exprimé le souhait d'avoir accès à une plus grande diversité de documents. Encore une fois, la comparaison avec les bibliothèques de villes similaires confirme la relative pauvreté de l'offre dans les Bibliothèques de Laval. Cette lacune peut difficilement être corrigée, car le manque d'espace en bibliothèque oblige le personnel à effectuer des élagages réguliers sous peine de surcharger les rayonnages.



Source : MCCQ, BANQ, CULC et IMLS, Statistiques des bibliothèques publiques, 2017-2018.

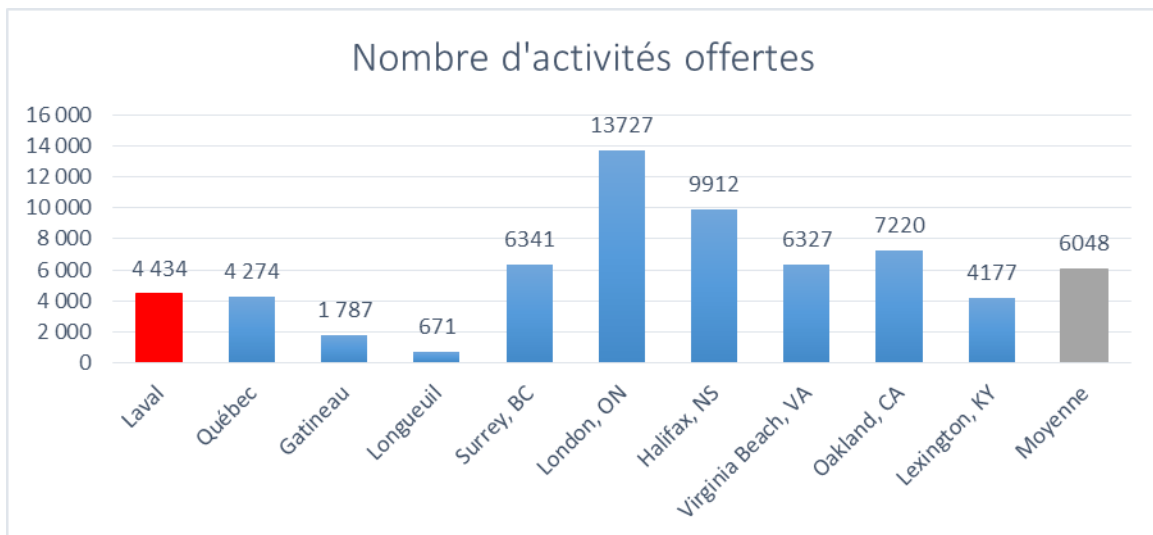


Deux lectrices lavalloises photographiées lors du lancement du Club TD 2015.

Les Lavallois sont des lecteurs enthousiastes et les espaces réduits en bibliothèque ne permettent pas de les satisfaire pleinement. Si les dépenses consacrées à l'achat de documents augmentent significativement, les nouvelles acquisitions délogeront les documents déjà présents, diminuant par le fait même la variété de l'offre. Il faudra donc bonifier les espaces en bibliothèque pour satisfaire les besoins des Lavallois.

Des activités populaires

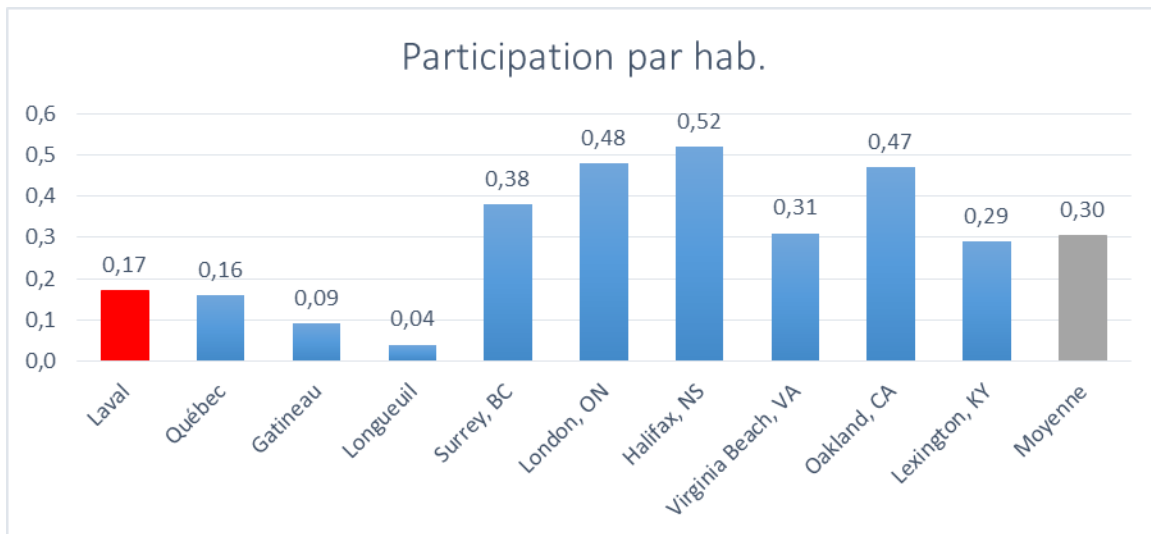
La programmation et la médiation culturelles sont de grandes forces des Bibliothèques de Laval. Entre 2013 et 2018, le nombre de participants aux activités est passé de 41 000 à 74 000 environ, ce qui représente une hausse de 80 %. Le nombre d'activités offertes a pour sa part augmenté de 94 %. La médiation a contribué à accélérer cette croissance à partir de 2017, notamment avec le lancement du Studio, un espace dédié aux activités numériques.



Source : MCCQ, BANQ, CULC et IMLS, Statistiques des bibliothèques publiques, 2017-2018.

Les événements se déroulant en bibliothèque ont gagné en variété. Aux traditionnelles activités en lien avec la lecture sont venues se greffer une variété d'activités culturelles et de loisirs (spectacles, animations) ou favorisant les apprentissages tout au long de la vie (formations, conférences, ateliers). Bon nombre de ces événements sont d'ailleurs offerts à guichet fermé, sans compter tous les citoyens inscrits sur la liste d'attente.

On remarque que les activités de diffusion (spectacles, heures du conte) et participatives (ateliers, animations) sont souvent complètes. Elles doivent idéalement se dérouler dans des locaux fermés afin de minimiser les nuisances sonores, mais les espaces de ce type font cruellement défaut dans les bibliothèques existantes. Cette lacune importante force à limiter l'accès à ces activités, ce qui ne permet pas à Laval d'atteindre son plein potentiel.



Source : MCCQ, BANQ, CULC et IMLS, Statistiques des bibliothèques publiques, 2017-2018.

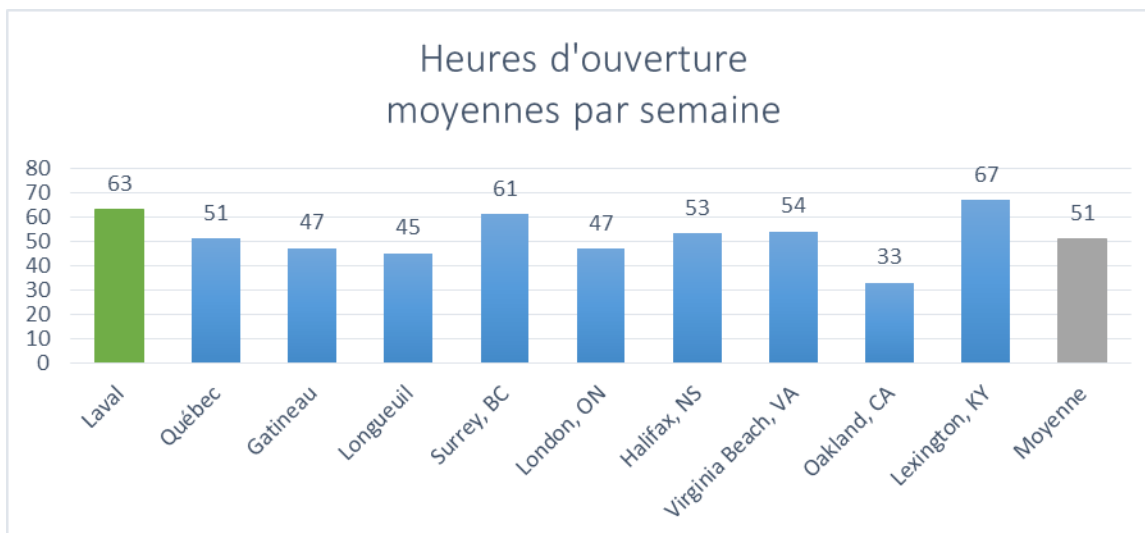


Le programme estival « Ma tente à jeux » contribue au maintien des acquis scolaires.

Les Lavallois ont exprimé leur intérêt pour une offre d'activités bonifiée dans le cadre de l'Enquête téléphonique menée en 2015. Malheureusement, une pénurie de locaux freine cette bonification de l'offre et par conséquent l'élargissement de la clientèle des bibliothèques. Il faudra donc prévoir l'aménagement de locaux adaptés lors de chaque rénovation, agrandissement ou construction de bibliothèque.

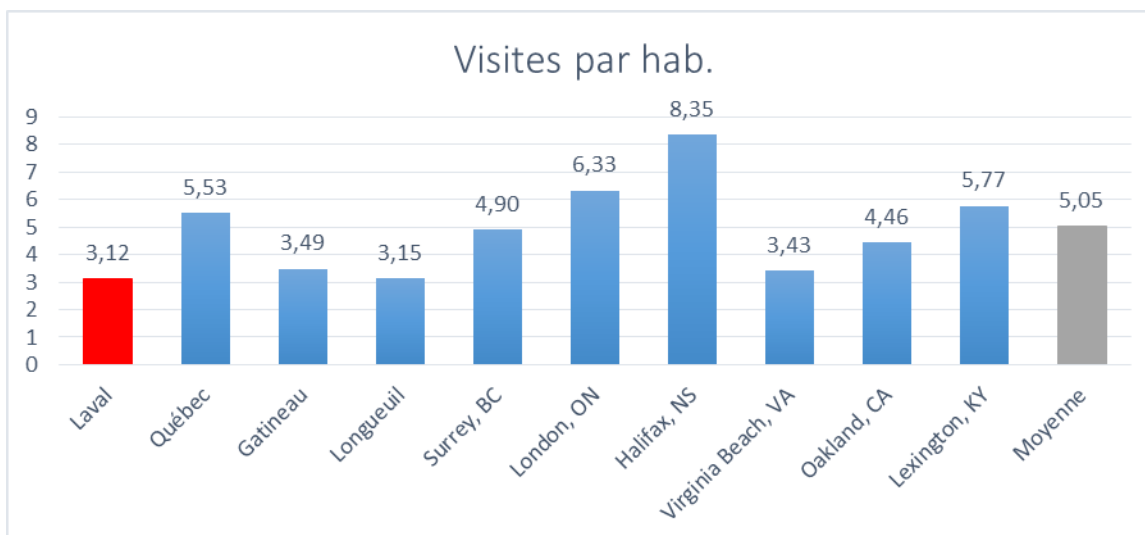
Vers plus d'accessibilité

Dans le cadre de l'Enquête téléphonique, les Lavallois ont également exprimé le souhait que leurs bibliothèques deviennent plus accessibles. Sensibles à ce besoin, les élus municipaux ont annoncé dès septembre 2015 un prolongement des heures d'ouverture, qui passaient de 54 à 63 en moyenne par semaine. L'horaire était également simplifié, avec des heures d'ouverture identiques pour les jours de semaine, ainsi que pour les samedis et dimanches.



Sources : MCCQ, BANQ, CULC et IMLS, Statistiques des bibliothèques publiques, 2017-2018.

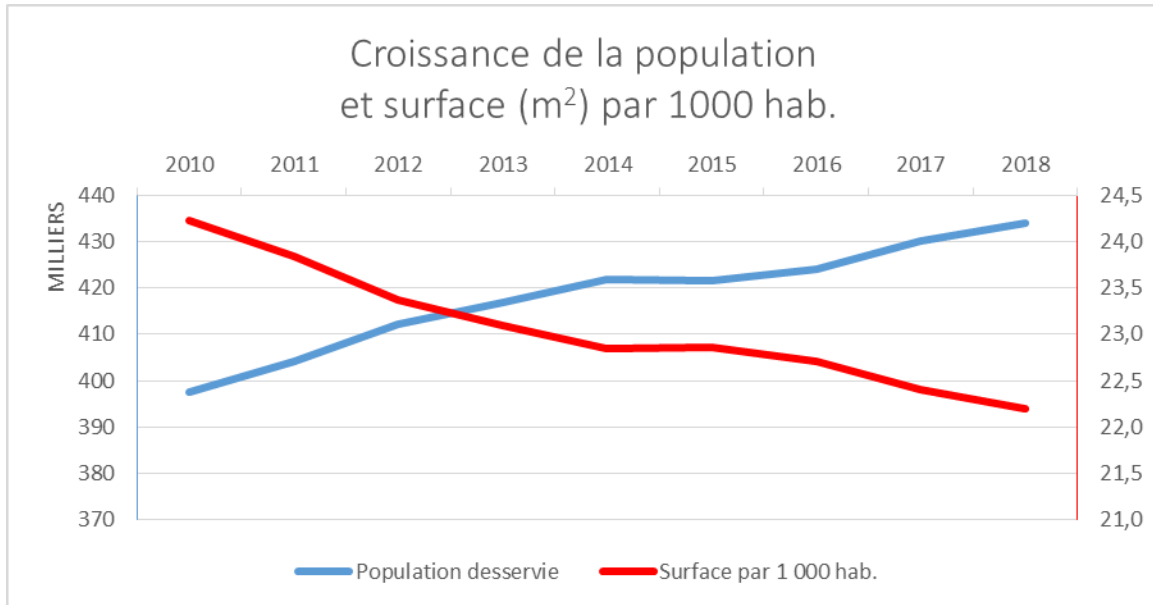
Cette hausse des heures d'ouverture a certainement favorisé l'accessibilité des bibliothèques. Entre 2011 et 2014, les Bibliothèques de Laval étaient en décroissance avec 13 % moins d'entrées physiques. Les quatre années suivantes, la tendance s'inversait avec une hausse de 29 % de la fréquentation, pour un total de 1 354 746 visites. Ce chiffre, bien qu'impressionnant, représente environ 3,12 visites par habitant. Quand on compare cette performance à celle des bibliothèques nord-américaines comparables, Laval se distingue moins avantageusement.



Source : MCCQ, BANQ, CULC et IMLS, Statistiques des bibliothèques publiques, 2017-2018.

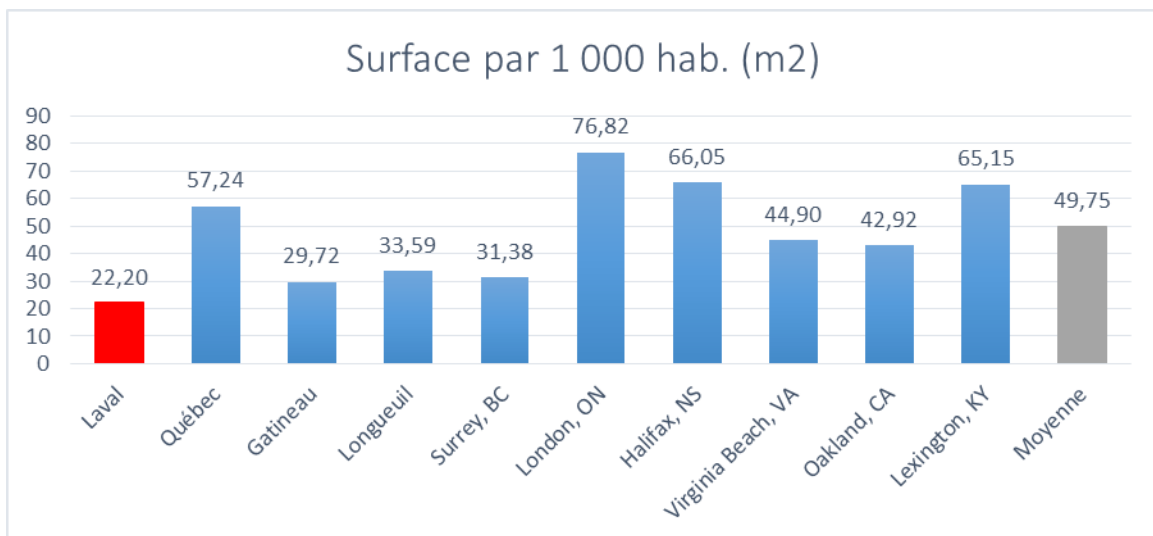
Cette contre-performance s'explique en partie par le nombre réduit de points de service à Laval. Alors que les villes comparables disposent d'un réseau de 13 bibliothèques en moyenne, on en dénombre seulement 9 à Laval. Considérant que 17 % des usagers citent la proximité d'une bibliothèque comme principal motif de leur fréquentation, on a toutes les raisons de croire qu'un réseau plus étendu rejoindrait davantage de citoyens.

Aucune nouvelle bibliothèque n'a été construite à Laval depuis 2002 et aucun des bâtiments existants n'a été agrandi depuis 2007. La population lavalloise a pourtant connu une croissance fulgurante pendant cette période. Entre 2010 et 2014 seulement, elle augmentait de 27 000 personnes, ce qui représente la population d'une ville comme Sainte-Thérèse, qui se dotait cette année-là d'une bibliothèque moderne de 2 500 m².



Source : Bibliothèques de Laval, Enquête annuelle, 2010 à 2018.

La pénurie d'espaces disponibles est encore plus criante lorsque l'on compare la situation globale de Laval à celle des municipalités de taille similaire. Il faut alors composer avec l'absence d'une bibliothèque centrale d'envergure, dont huit des neuf villes comparables sont dotées. Ces bibliothèques centrales occupent une surface moyenne de 8 000 m², presque l'équivalent de la surface totale de tous les locaux de bibliothèque existants en ce moment à Laval.



Source : MCCQ, BANQ, CULC et IMLS, Statistiques des bibliothèques publiques, 2017-2018.

Se doter d'une bibliothèque centrale d'envergure représente donc un incontournable pour les Bibliothèques de Laval. Cependant, une telle bibliothèque ne permettra pas de rejoindre à elle seule la moyenne des villes comparables. Pour ce faire, il faudra également bonifier les espaces offerts dans les bibliothèques de quartier. Cette bonification nécessitera une réflexion globale sur l'enjeu des ressources humaines et financières.



La Halifax Central Library, inaugurée en 2014, a remporté la médaille du Gouverneur général en architecture.

Grandes orientations

Le *Plan directeur des Bibliothèques de Laval* se déploiera sur un horizon de 16 ans. Il est impossible de prévoir les tendances qui affecteront le monde des bibliothèques sur une si longue période. Il est donc essentiel de s'appuyer sur des orientations solides. La mission et les valeurs des Bibliothèques de Laval conditionnent la vision qu'elles ont de leur avenir. De cette vision émanent des principes qui guideront toutes les étapes du processus de renouvellement des infrastructures.

Mission

Une mission est la raison d'être d'une institution. Elle est indissociable des valeurs qui guident ses actions, ainsi que de la vision qu'elle a de son avenir. La mission des Bibliothèques de Laval a également la particularité de se rattacher à celle des bibliothèques publiques selon l'UNESCO et à celle de la Ville de Laval.

Les Bibliothèques de Laval soutiennent le développement de la Ville en démocratisant l'accès à la connaissance, la culture et l'information.

Elles offrent à tous les citoyens, à proximité de leur domicile, des collections documentaires, des services et des technologies de qualité et sans cesse actualisés.

Les bibliothèques publiques se distinguent des autres institutions par leur volonté de garantir un accès équitable à la connaissance, la culture et l'information, qui sont les fondements de la vie démocratique. Elles le font à travers des espaces ouverts à tous sans discrimination, des collections exemptes de censure, une variété de services favorisant les apprentissages tout au long de la vie, et une offre technologique qui contribue à diminuer la fracture numérique.

Valeur centrale

Les Bibliothèques de Laval partagent l'ensemble des valeurs qui ont guidé la Ville dans son énoncé de vision *Laval 2035 - Urbaine de nature*. Elles souscrivent également à l'ensemble des principes énoncés dans *Manifeste de l'UNESCO sur la bibliothèque publique*. Elles se distinguent cependant par leur attachement particulier à une valeur qui se retrouve à la fois dans ces deux documents : l'accessibilité. Le terme « accessible » a plusieurs significations :

- Que l'on peut s'offrir, abordable
- Intelligible, compréhensible, simple
- Facile d'approche, accueillant, inclusif
- Réceptif, sensible, à l'écoute
- Dépourvu d'obstacles, dégagé
- Transparent, ouvert

L'accessibilité est la valeur centrale des Bibliothèques de Laval. C'est d'elle que découle la volonté de maintenir, et même de promouvoir, la gratuité des services. Elle guide les choix lors du développement des collections, du déploiement des services hors les murs et de l'implantation de l'offre numérique. Elle motive notre personnel à accueillir tous les citoyens sans distinction et à persévérer dans l'amélioration continue du service client.

Vision

Afin de remplir adéquatement leur mission dans une société en constante transformation, les Bibliothèques de Laval doivent se réinventer. En conséquence, de nouvelles bibliothèques devront être construites et plusieurs bibliothèques existantes devront être rénovées ou agrandies. Afin d'assurer la cohérence de cet important renouvellement des infrastructures, tous ces projets devront s'arrimer à une vision commune.

*Des bibliothèques inspirantes, inclusives, intelligentes et durables
qui permettent à tous d'explorer, d'apprendre, de créer et de partager.*

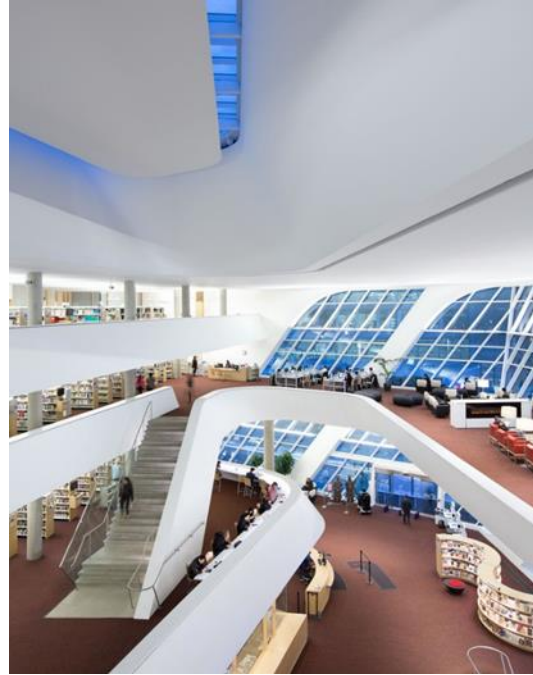
À travers la réalisation de cette vision, les Bibliothèques de Laval sauront s'adapter aux grands changements culturels, sociaux, économiques et environnementaux qui affecteront Laval au cours des prochaines années. Elles pourront ainsi remplir leur nouvelle mission avec succès, en contribuant au développement de la Ville à travers celui de ses citoyens.



Principes de design

Cette vision du renouvellement des Bibliothèques de Laval se traduit par des principes de design qui guideront la réalisation de chaque projet. Que l'on planifie une construction, un agrandissement ou une rénovation, ces principes devront être pris en compte tout au long du processus, afin de garantir que la bibliothèque qui en résulte ait ces caractéristiques.

- **Inspirante** : Des lieux dont la beauté incite au flânage et à la découverte, et dont la convivialité stimule les échanges et la créativité ;
- **Inclusive** : Un bâtiment public attrayant et lumineux ouvert sur un espace public animé et sécuritaire, qui accueille les Lavallois de tout âge, origine et condition sociale ;
- **Intelligente** : Des espaces dégagés, intelligibles et adaptés à une variété de fonctions, conçus en consultation avec les citoyens afin de mieux répondre à leurs besoins ;
- **Durable** : Un équipement municipal répondant aux exigences du développement durable dans sa conception, sa construction et son exploitation.



La Surrey City Center Library, inaugurée en 2011, a contribué à la revitalisation du centre-ville.

Éléments de contenus

Outre les principes de design qui guideront la planification des travaux, certains éléments de contenu devront être intégrés après leur réalisation afin de concrétiser pleinement la vision. L'importance de ces éléments ne saurait être sous-estimée, car ce sont eux qui donneront au citoyen qui visite sa nouvelle bibliothèque le goût d'y retourner.

- **Inspirante** : Du mobilier esthétique, confortable, ergonomique et modulable, qui permet de réaménager aisément les lieux pour favoriser une diversité d'expériences ;
- **Inclusive** : Un personnel professionnel apte à accueillir et à soutenir adéquatement toutes les clientèles dans la recherche d'information et l'appropriation des technologies ;
- **Intelligente** : Des infrastructures technologiques robustes, flexibles et discrètes, permettant d'intégrer aisément les technologies actuelles et émergentes ;
- **Durable** : Des espaces propres à accueillir les partenaires clés des milieux communautaires, gouvernementaux et institutionnels, afin de favoriser une concentration des services.

Dynamique du réseau

La construction de la bibliothèque centrale et le renouvellement des bibliothèques de quartier procèdent d'une mission, de valeurs et d'une vision commune. La future bibliothèque centrale se veut cependant la représentation la plus affirmée de ces orientations partagées. La bibliothèque centrale et les bibliothèques de quartier différeront également par la portée de leurs services, leur localisation et par conséquent, leurs rôles respectifs dans le réseau. Il est primordial de développer conjointement les deux volets du plan, soient la construction d'une bibliothèque centrale et de bibliothèques de quartier.

Conscients des enjeux liés à l'insertion d'un nouvel équipement de cette ampleur dans un réseau déjà constitué, nous croyons fortement que l'implantation d'une Bibliothèque Centrale est indispensable pour permettre la croissance du réseau lavallois. À l'heure actuelle, la centralisation des services, de la programmation et des orientations stratégiques en un bureau situé dans un bâtiment administratif – et non dans une bibliothèque- représente une solution peu satisfaisante à long terme et la nécessité d'avoir une véritable centralisation des services dans un futur point de service central, accompagné d'un organigramme revu et bonifié, permettra de donner un essor considérable à l'ensemble des infrastructures de quartier. L'absence d'une tête du réseau, position occupée présentement par défaut par la bibliothèque Multiculturelle (dont l'emplacement est inadéquat et qui présente une vétusté en termes d'aménagement, d'équipement et de condition du bâtiment), rend le réseau des bibliothèques vulnérable à une iniquité de services, iniquité causée par la difficulté croissante à gérer des succursales de plus en plus défaillantes sur tous les niveaux. La redynamisation du réseau passe nécessairement par la création d'un équipement fédérateur qui, par son envergure, deviendra un moteur capable d'impulser un deuxième élan à un système menacé par la stagnation, voire la décroissance.

Bibliothèque centrale

La bibliothèque centrale dessert l'ensemble de la population lavalloise et doit répondre aux besoins d'une clientèle plus diversifiée qu'une bibliothèque de quartier. La bibliothèque centrale est donc plus imposante par ses espaces physiques, mais également par l'ampleur et la diversité de ses collections, de son offre technologique, de sa programmation, ainsi que par la portée de ses partenariats et par les avantages liés à son emplacement stratégique, au cœur de la cité du savoir et de la culture. Elle est l'épicentre d'un réseau municipal renouvelé dont le rayonnement est d'ampleur métropolitaine.

La bibliothèque centrale joue le double rôle de symbole de fierté pour les Lavallois et d'attrait pour les gens de passage. Située au cœur d'un centre-ville dynamisé, la bibliothèque centrale s'intègre à un paysage densifié tout en se distinguant par sa signature architecturale unique et la beauté de son jardin de lecture. À l'image du Laval réinventé, c'est une bibliothèque urbaine de nature, un joyau architectural moderne niché dans un écrin de verdure.

La bibliothèque centrale se distingue par sa propension à innover dans l'aménagement de ses espaces, l'organisation de ses collections, l'utilisation de ses technologies et la diversification de sa programmation. Elle accompagne et soutient les bibliothèques de quartier en devenant un incubateur d'idées et un stimulateur de créativité. Elle développe une expertise de haut niveau en effectuant des veilles stratégiques sur les tendances émergentes, en expérimentant de

nouvelles pratiques et en acquérant une connaissance poussée de la population lavalloise en partenariat avec les différents services municipaux et partenaires majeurs du territoire.

La bibliothèque centrale encourage et facilite les avancées sociales, culturelles et technologiques qui bénéficient à l'ensemble du réseau. Elle devient la bibliothèque ressource pour faciliter l'offre de service des bibliothèques du réseau en répondant aux besoins plus particuliers ou spécifiques des citoyens les fréquentant. Elle a aussi pour fonction d'analyser les bénéfices des différents programmes offerts et en développer de nouveau lorsque requis, réaliser des essais sur de nouveaux produits ou services et coordonner le développement du réseau dans le respect des particularités locales.

La Bibliothèque Centrale de Laval sera un tremplin incroyable pour les citoyens, les organismes, les partenaires, les institutions et les industries. Ces partenariats, riches et diversifiés, amèneront une multitude de services spécialisés, uniques et sans limites. Ils rapprocheront les citoyens des institutions d'enseignement et culturelles, de la municipalité, des organismes communautaires, amélioreront leur chance de s'intégrer à la communauté ou au monde du travail. Ils offriront aux travailleurs autonomes et aux entrepreneurs l'opportunité d'être compétitifs dans les domaines de l'innovation et des technologies et offriront aux artistes et écrivains locaux une opportunité de mettre en valeur leurs créations et d'interpeller de nouveaux publics. Les avantages de la construction d'une bibliothèque centrale d'envergure ne sont pas seulement qualitatifs; les études démontrent qu'une infrastructure de cette ampleur engendre de véritables bénéfices économiques, quantifiables et mesurables, pour les usagers et les non-usagers, notamment grâce à son pouvoir d'attraction exceptionnel et continu dans un quartier où la circulation est significativement diminuée à l'extérieur des heures ouvrables et les fins de semaine².

Bibliothèques de quartier

Les bibliothèques de quartier sont des services de proximité qui favorisent la répartition des activités culturelles et communautaires sur l'ensemble du territoire. Elles offrent principalement des ressources généralistes, mais aussi des ressources spécialisées sélectionnées avec soin pour répondre aux besoins locaux. L'organisation des Bibliothèques de Laval en réseau permet de partager ces ressources afin de garantir une équité de services à tous les Lavallois.

Les bibliothèques de quartier se déploient au cœur d'un pôle de quartier, d'une aire TOD ou sur une artère structurante identifiée dans le *Schéma d'aménagement et de développement de la Ville de Laval*. Leur localisation contribue à créer une ville à échelle humaine en favorisant les transports actifs et collectifs. Elle permet également aux bibliothèques de quartier de contribuer à la création, la consolidation ou la dynamisation d'un milieu de vie complet et attrayant.

Les bibliothèques de quartier sont bien enracinées dans leur communauté. Elles cultivent leurs relations avec les partenaires locaux, qu'ils soient scolaires, institutionnels ou communautaires. Elles se déploient lors des événements qui donnent vie au quartier ou les accueillent sur leur propre parvis. Finalement, leur vocation sociale et éducative, partagée avec les centres communautaires, les espaces verts, les institutions scolaires et les autres équipements de la vie

² *Making Cities Stronger*, Urban Library Council, <https://www.urban.org/sites/default/files/publication/46006/1001075-Making-Cities-Stronger.PDF>

de quartier se traduit par l'occupation de locaux communs, annexés ou à proximité (distance de moins de 1 km).

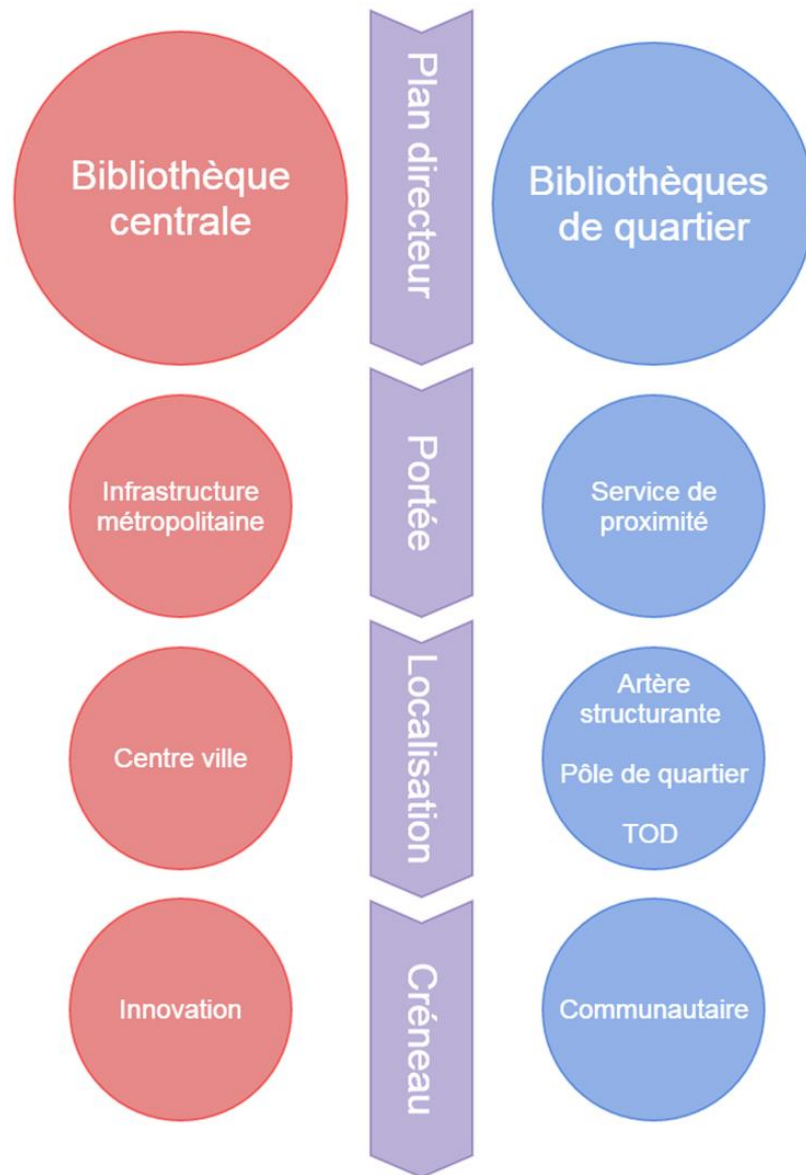


Figure 3: Cartographie conceptuelle des Bibliothèques de Laval

Bénéfices attendus

Qu'il s'agisse de la construction d'une nouvelle bibliothèque centrale ou de l'agrandissement ou la rénovation d'une bibliothèque de quartier existante, les projets d'infrastructures proposés dans ce plan auront plusieurs bénéfices. Ces derniers sont en lien avec les nombreux défis que la Ville de Laval s'est donné pour objectif de relever en termes de développement.

- **Développement culturel** : Les bibliothèques stimulent l'implication citoyenne et la vitalité culturelle en donnant accès à des informations de qualité et une offre culturelle diversifiée, ainsi qu'en favorisant l'échange des idées et l'appropriation des outils de création de la culture et du savoir ;
- **Développement social** : À travers une offre de services et d'activités favorisant les apprentissages et la socialisation, les bibliothèques permettent d'atténuer les disparités sociales, facilitent l'intégration des nouveaux arrivants et contribuent à un accès équitable à la connaissance ;
- **Développement économique** : Les bibliothèques contribuent au maintien des compétences de la main-d'œuvre, au développement de l'innovation et à la création de richesse (foncière, commerciale et individuelle) en offrant à tous les citoyens un support de qualité aux apprentissages tout au long de la vie ;
- **Développement environnemental** : En obtenant la certification LEED Or, les bibliothèques nouvellement construites diminuent leur empreinte écologique et leurs frais d'exploitation, tout en contribuant à la santé optimale de leurs occupants et à la sensibilisation du public aux enjeux environnementaux ;
- **Bibliothèque centrale** : Grâce à sa localisation au cœur d'un centre-ville dynamique, où elle s'intègre parfaitement à l'offre éducative et culturelle, ainsi que sa proximité avec la station de métro Montmorency qui lui assure achalandage de plus de 2500 visiteurs par jour, la bibliothèque centrale agit comme un levier de développement culturel, économique, environnemental et social ;
- **Bibliothèques de quartier** : Grâce à leur localisation stratégique, ainsi qu'à leur collaboration avec les partenaires locaux et les services municipaux complémentaires, les bibliothèques de quartier sont au cœur du nouveau modèle de services de proximité.



La Lawrence Public Library s'est dotée d'une place publique animée lors de sa rénovation en 2014.

Grâce à la mise en œuvre du *Plan directeur*, les Bibliothèques de Laval contribueront pleinement à l'atteinte des cibles de la Ville en matière de développement culturel, économique, environnemental et social. En se déployant à des échelles, sur des sites et avec des mandats complémentaires, la bibliothèque centrale et les bibliothèques de quartier contribueront à assurer une desserte équitable et de qualité en équipements et en services publics.

Programme d'intervention

Nous avons mesuré l'écart de performance entre les Bibliothèques de Laval et celles de villes comparables, puis nous avons identifié les grandes orientations qui permettront de combler cet écart. Ce dernier étant considérable, un grand nombre d'interventions seront nécessaires. Ces interventions seront priorisées en fonction de critères qui se veulent objectifs, afin d'élaborer un programme sommaire jusqu'en 2036 et l'ordonnancement des projets en fonction des priorités d'interventions.

Critères de priorisation

Le présent programme d'intervention repose sur le concept d'aire de desserte. Dans le contexte d'un service de proximité, l'aire de desserte correspond à une distance de marche confortable, soit 1 km de rayon. Les indicateurs sociodémographiques utilisés pour prioriser les projets sont mesurés à l'intérieur de l'aire de desserte. Évidemment, les citoyens vivant à l'extérieur de l'aire de desserte pourront fréquenter la bibliothèque, en se déplaçant de façon moins active, pour certains.

Ce programme d'intervention repose également sur la volonté de Laval d'offrir à ses citoyens un niveau de service équivalent à la moyenne des villes comparables. Nous avons d'ailleurs validé la correspondance entre cette moyenne et les lignes directrices des Bibliothèques publiques du Québec (BPQ), révisées en 2019. Ces lignes directrices seront donc utilisées à titre de référence, avec certains critères inhérents au bâtiment, pour prioriser les différents types de projets.

Construction

- Le territoire n'est pas actuellement desservi
- Le territoire présente une densité de population élevée
- Le territoire présente un indice de défavorisation élevé
- Le territoire est éloigné du centre de Laval et de ses services

Agrandissement ou rénovation

- Le bâtiment présente un niveau de non-conformité élevé aux lignes directrices des BPQ et aux orientations du *Plan directeur*
- Le territoire présente un indice de défavorisation élevé
- Le territoire est éloigné du centre de Laval et de ses services
- Le bâtiment nécessitera des travaux majeurs à court terme en vertu du Plan directeur de maintien d'actifs

Relocalisation

- Le site actuel ne permet pas d'offrir une desserte optimale
- Le site, la structure ou la configuration du bâtiment actuel ne permettent pas un agrandissement jugé nécessaire
- La Ville de Laval est locataire du bâtiment actuel

Programme sommaire jusqu'en 2036

Afin de combler leur retard face aux villes comparables, les Bibliothèques de Laval doivent se doter d'un programme d'intervention ambitieux. Le programme proposé permettra de dépasser la moyenne des villes comparables dotées d'une bibliothèque centrale. Cette moyenne se situe à 56,5 m² par 1000 habitants et le programme proposé permettra d'atteindre 68,4 m² par 1000 habitants d'ici 2016. Il permettra également de dépasser les superficies nettes requises selon les lignes directrices des BPQ pour offrir un niveau de service adéquat.

Ce programme sommaire sur 16 ans présente une desserte estimée pour chaque bibliothèque. Par desserte estimée, nous entendons la population qu'une bibliothèque de cette superficie permet de desservir adéquatement selon les lignes directrices des BPQ.

Nous nous sommes assuré que cette desserte estimée correspondait aux populations projetées des différents secteurs de Laval en 2036. Ces prévisions sont sujettes à réévaluations en fonction de la disponibilité de nouvelles données.

Bien entendu, nous nous réservons la possibilité de revoir le programme d'intervention dans l'éventualité où des opportunités d'acquisition d'infrastructures surviendraient (par exemple, vacance d'un local connexe à une bibliothèque, acquisition d'un bâtiment adéquat, construction d'une autre infrastructure communautaire ou scolaire, réfection d'un bâtiment existant du parc immobilier, etc.)

Nos chiffres sont basés sur les données du recensement par anciennes municipalités de 2011 fournies par Statistiques Canada. Nous avons appliqué les prévisions de croissance de l'Institut de la statistique du Québec pour Laval à ces chiffres.

Les dessertes estimées ont été arrondies afin de simplifier les calculs, avec l'avantage de distinguer deux types de bibliothèques de quartier.

- La bibliothèque desservant 30 000 habitants, dont l'ampleur se justifie soit par une densité élevée de population (dans une aire TOD ou sur une artère structurante), soit par son grand éloignement du centre de Laval et de ses services.
- La bibliothèque desservant 15 000 habitants, située dans un pôle de quartier de plus petite ampleur ou rapproché du centre de Laval et de ses services.

Tableau 2: Programme sommaire d'intervention jusqu'en 2036, par ordre de priorité

Bibliothèque	Construite	Agrandie	Desserte estimée	Superficie brute (m²)			Nature du projet
				actuelle	visée	écart	
<i>Bibliothèque centrale</i>	-	-	150 000	-	12 000	12 000	Construction
<i>Marius-Barbeau</i>	1990	-	30 000	507	2 300	1 793	Construction
<i>Philippe-Panneton</i>	1986	-	30 000	521	2 300	1 779	Construction
<i>Alain-Grandbois</i>	1957	1975	15 000	-	1 145	-	Réouverture
<i>Saint-Martin</i>	-	-	30 000	-	2 300	2 300	Construction ³
<i>Multiculturelle</i>	1976	1980	-	2 607	-	-	Relocalisation
<i>Germaine-Guèvremont</i>	1960	1969	30 000	1 449	2 300	851	Agrandissement
<i>Auteuil</i>	-	-	30 000	-	2 300	2 300	Construction
<i>Saint-Vincent-de-Paul</i>	-	-	15 000	-	1 400	1 400	Construction
<i>Yves-Thériault</i>	1974	2006	15 000	734	1 400	666	Agrandissement
<i>Cartier</i>	-	-	30 000	-	2 300	2 300	Construction
<i>Gabrielle-Roy</i>	1985	2007	30 000	1 064	2 300	1 236	Agrandissement
<i>Laure-Conan</i>	1988	-	30 000	1 035	2 300	1 265	Construction
<i>Émile-Nelligan</i>	1955	-	15 000	1 104	1 104	-	Maintien
<i>Sainte-Dorothée</i>	-	-	30 000	-	2 300	2 300	Construction
<i>Sainte-Rose</i>	-	-	30 000	-	2 300	2 300	Construction
<i>Sylvain-Garneau</i>	2002	-	15 000	815	1 400	585	Agrandissement

Des projets de plus grande ampleur (2 300 m²) sont envisagés dans les aires TOD et sur les artères structurantes, de même que pour les quartiers Saint-François, Sainte-Dorothée et Laval-Ouest, qui sont situés aux extrémités du territoire. La bibliothèque centrale fait figure d'exception, car ses dimensions correspondent à la taille des bibliothèques centrales récemment construite dans les villes comparables.

La chronologie proposée pour les agrandissements et les constructions de bibliothèques pourra être modifiée selon les opportunités qui se présenteront à la ville d'ici 2036.

³ À prévoir un espace de 1500 m² additionnel pour relocaliser les services techniques situés actuellement au sous-sol de la bibliothèque Multiculturelle.

Les cartes qui suivent illustrent la position géographique des bibliothèques existantes et projetées, en lien avec la densité de population et l'indice de défavorisation sociale et économique. L'aire de desserte des bibliothèques existantes est indiquée en bleu et celle des bibliothèques projetées en rose. On remarquera que certaines régions densifiées n'ont pas été retenues pour la construction d'une bibliothèque dans un horizon de 16 ans. Leur faible indice de défavorisation explique ce choix.

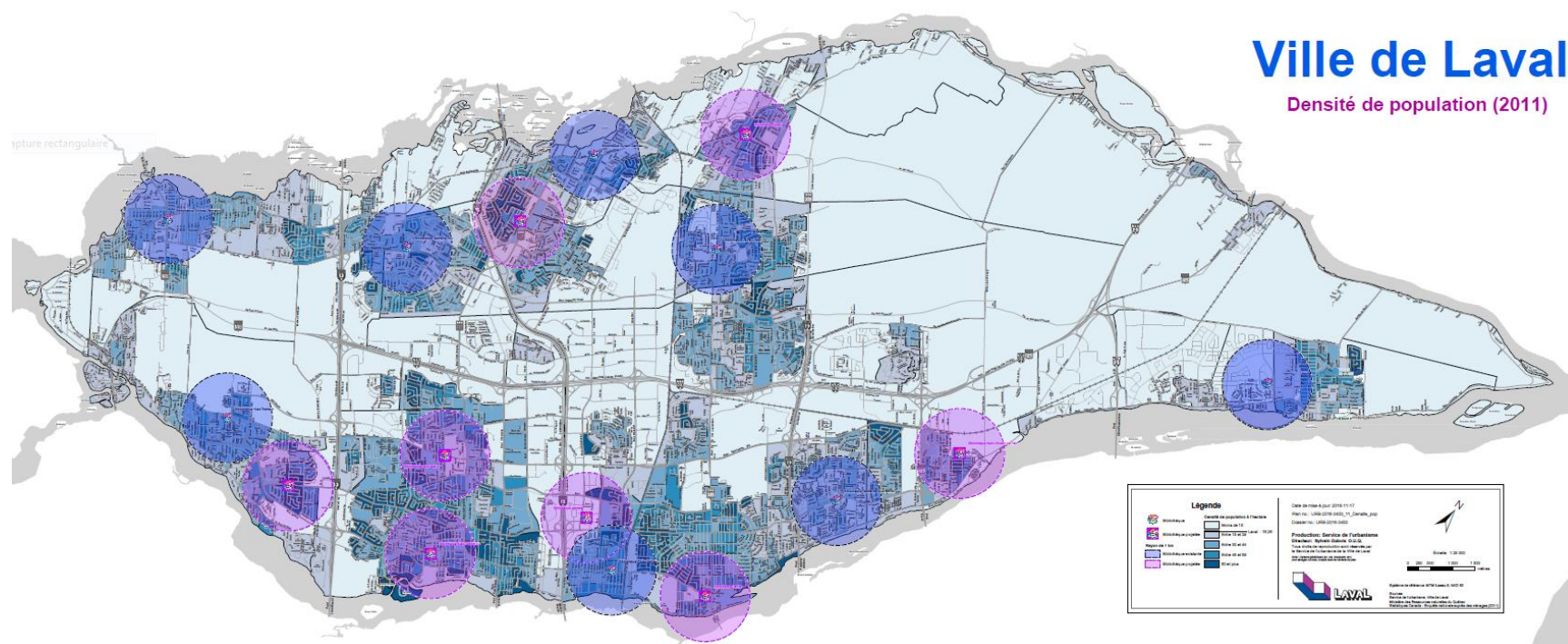


Figure 4: Répartition des bibliothèques et densité de population

Ces localisations sont présentées à titre indicatif seulement. Le site final retenu devra correspondre aux « Balises d'aménagement pour les projets d'implantation d'équipements publics, de santé et d'éducation » présentées dans le projet de *Schéma d'aménagement et de développement révisé de Ville de Laval* (p. 5-36 et 5-37). Dans le cas de la bibliothèque centrale, il sera également évalué en fonction des critères élaborés dans le cadre d'une consultation sur les nouvelles infrastructures culturelles dans le centre-ville.

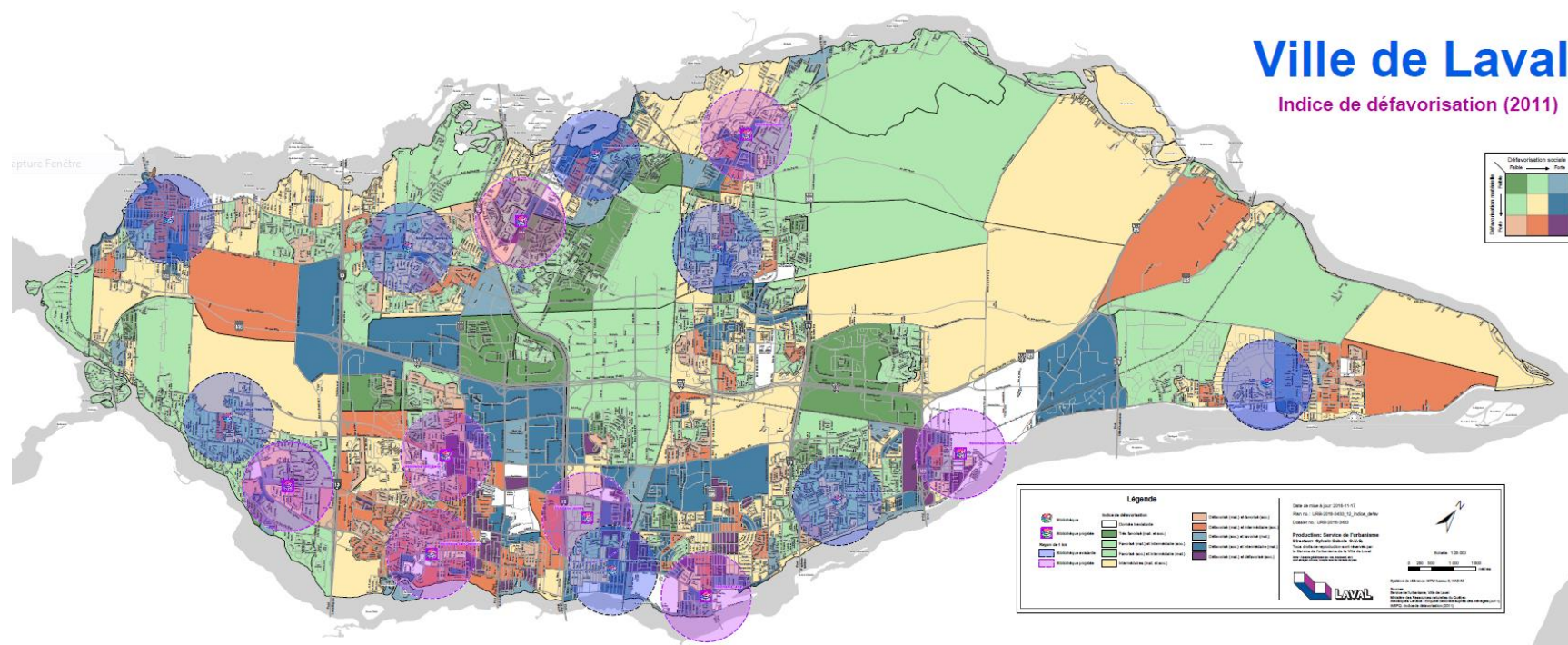


Figure 5: Répartition des bibliothèques et indice de défavorisation

Priorités d'intervention sur 5 ans

Les premiers projets priorités devront être mis en chantier dans un horizon de 5 ans, de par l'urgence des besoins qu'ils doivent remplir. La bibliothèque centrale contribuera à donner une impulsion au développement du centre-ville, en réaffirmant sa vocation en matière de culture et d'éducation. La bibliothèque Marius-Barbeau se déploiera à proximité du plus vaste territoire agricole au nord de Montréal et son caractère champêtre témoignera de l'attachement des Lavallois pour la nature. La bibliothèque Philippe-Panneton permettra d'assurer une équité de service à tous les citoyens, en se déployant au cœur du pôle de quartier le plus à l'ouest de Laval. La bibliothèque Multiculturelle sera redéployée en deux bibliothèques de quartier et des travaux d'agrandissement auront lieu à la bibliothèque Germaine-Guèvremont.

Bibliothèque centrale

La construction d'une bibliothèque centrale d'envergure est incontournable pour Laval. Elle est la pièce maîtresse du programme d'intervention qui permettra à Laval de rattraper son retard sur les villes comparables en matière de bibliothèques. Elle contribuera également au développement du centre-ville en se déployant en harmonie avec les nouvelles infrastructures planifiées dans le quadrilatère et en collaborant étroitement avec les institutions déjà présentes.

La bibliothèque centrale est aussi un projet rassembleur, qui a reçu l'appui de 66 % des répondants à l'*Enquête téléphonique* sur les bibliothèques. Les répondants affichant le taux de réponses positives le plus élevé sont ceux parlant une autre langue que le français à la maison. Considérant la concentration de nouveaux arrivants dans le secteur centre-ville, cette donnée laisse entrevoir un rôle de premier plan pour la bibliothèque centrale en matière de francisation. Notons que les jeunes adultes, nettement sous-représentés dans la clientèle actuelle des bibliothèques, se sont montrés très intéressés par le projet. Étant donné la présence de campus collégiaux et universitaires au centre-ville, cette réponse favorable est extrêmement motivante.

La prochaine étape de ce projet est la phase de planification, qui verra la finalisation d'un plan fonctionnel technique et d'un dossier d'affaires. Des consultations publiques seront menées en parallèle afin de rejoindre le plus grand nombre de citoyens et d'organismes. La durée habituelle d'un projet de cette nature est de 4 à 7 ans, incluant la phase d'avant-projet. On peut donc espérer une inauguration au plus tôt en 2024.

Bibliothèque Marius-Barbeau

Avec l'avènement du pont de l'autoroute 25, Saint-François et Duvernay-Est ont connu un accroissement notable de leur population et, par le fait même, une augmentation de la demande en services de proximité. Cette tendance est appelée à s'accroître, un secteur d'expansion urbaine étant identifié au nord de Duvernay-Est dans le projet de *Schéma d'aménagement et de développement révisé de la Ville de Laval*.

Malgré la présence du nouveau pont, les secteurs Saint-François et Duvernay-Est demeurent enclavés de par leur situation géographique à l'extrémité de l'Île Jésus. Loin des quartiers centraux, les citoyens peuvent difficilement bénéficier des services qui y sont offerts. De plus, au cours des six dernières années, l'offre de services locaux a diminué de manière significative en raison d'une pénurie de locaux adéquats.

À la suite de la fermeture du centre communautaire Saint-Noël-Chabanel à la fin de l'année 2010, toutes les activités des organismes du secteur ont dû être relocalisées dans des espaces locatifs en fonction de la disponibilité. Cette situation entraîne non seulement une diminution, mais aussi un éclatement de l'offre de services en loisirs puisque la plupart des sites loués sont éloignés du cœur du quartier, ou dispersés dans les différentes écoles du secteur.

La bibliothèque Marius-Barbeau est aussi située dans un espace locatif, dont la superficie est insuffisante et dont l'état laisse à désirer. Il a été nécessaire de relocaliser le Poste de quartier 1 devant la vétusté des installations qu'il occupait dans le même bâtiment. Le projet de *Schéma d'aménagement* a identifié le pôle de quartier Saint-François comme présentant des signes de dévitalisation au nord de la rue du Moulin : site actuel qui abritait les trois services municipaux.

La Ville de Laval doit donc relocaliser simultanément un centre communautaire, une bibliothèque et un poste de quartier. Aux yeux du Service de la culture, des loisirs, du sport et du développement social, il s'agit là d'une opportunité sans précédent de redynamiser le secteur. Il est donc proposé que tous ces services soient concentrés sur un seul site, dans ce qui deviendra un Centre de services de proximité exemplaire.



La Brooklin Community Centre And Library, située en Ontario, est l'une des nombreuses infrastructures récentes à combiner les vocations de bibliothèque et de centre communautaire.

Les Bibliothèques de Laval, en accord avec les orientations de leur *Plan directeur*, souhaitent donner à la bibliothèque qui formera le cœur de ce Centre de services de proximité une identité forte. Cette dernière sera en lien avec le caractère agricole du territoire environnant. Elle se traduira par un choix de site favorisant la mise en valeur – voire la revitalisation – des milieux naturels. Ce choix de site contribuera ainsi à l’obtention d’une accréditation LEED élevée.



La Jasper Place Branch Library à Edmonton, désignée « New Landmark Library » par Library Journal.

Cette identité s’exprimera également à travers une conception originale reflétant la personnalité champêtre du secteur et des aménagements extérieurs privilégiant la biodiversité locale. Le Centre de services de proximité contribuera également à mettre en valeur la zone agricole et à stimuler la relève en agriculture, à travers une offre de services valorisant l’agriculture urbaine et l’écocitoyenneté élaborée en partenariat avec les organismes locaux.

La phase de réalisation du projet de Centre de service de proximité est bien entamée. Un plan fonctionnel et technique a été élaboré. On y prévoit des espaces de bibliothèque considérables, qui seront jumelés à ceux du centre communautaire et du poste de quartier.

Le Bureau des grands projets a aussi complété l’évaluation des sites potentiels d’implantation du bâtiment. Le site retenu a été présenté aux résidents de Saint-François et Duvernay-Est lors d’une séance de consultations publiques.

Finalement, les services d’une firme ont été retenus pour réaliser les plans et devis de ce bâtiment innovant. Des esquisses du futur bâtiment pourraient être soumises incessamment aux citoyens afin de les tenir informés des derniers développements.

Bibliothèque Philippe-Panneton

Le pôle Arthur-Sauvé est situé sur le boulevard du même nom, au cœur du secteur Laval-Ouest. Il occupe une localisation stratégique entre la couronne nord et la gare Sainte-Dorothée qui lui donne le potentiel d’assumer un rôle régional. À la fois territoire d’appartenance et milieu de vie, il présente malgré sa faible densité résidentielle une offre commerciale diversifiée et accueille des immeubles à bureaux qui le renforcent en y arrimant des emplois supplémentaires.

On retrouve également dans ce pôle une offre institutionnelle significative, des espaces communautaires et plusieurs équipements sportifs (arène, patinoire, piscine extérieure). Certains de ces bâtiments nécessitent toutefois des travaux de rénovation ou d’agrandissement afin de répondre aux besoins actuels et futurs de la population. C’est notamment le cas de la bibliothèque Philippe-Panneton.

La bibliothèque Philippe-Panneton dessert l'ensemble de Laval-Ouest, mais est également visitée par une partie de la population de Fabreville Ouest, qui est enclavée par l'autoroute 13. Cette population desservie, qui représente déjà 25 000 personnes est amenée à croître au cours des prochaines années. Laval-Ouest englobe en effet l'un des secteurs d'expansion urbaine identifiés dans le projet de *Schéma d'aménagement et de développement révisé*.

Outre son potentiel de croissance, la population du secteur présente des besoins particuliers qui doivent être pris en compte. Dans Laval-Ouest et la portion ouest de Fabreville, la proportion de personnes à faible revenu est de 10 % en général, mais près de deux fois plus importante chez les 65 ans et plus. Dans ces deux secteurs, le taux de personnes issues de l'immigration excède aussi fréquemment les 10 %, voire même 25 %. Ils font partie des rares secteurs où la Commission scolaire Sir-Wilfrid-Laurier prévoit une augmentation de 13,4 % de sa fréquentation.

Afin de desservir adéquatement une population qui atteindra rapidement les 30 000 personnes, la bibliothèque Philippe-Panneton devra presque quadrupler sa surface. Elle devra aussi se doter d'un laboratoire informatique, de locaux d'animation, de salles de travail et de tous les autres espaces essentiels pour offrir des services adéquats à une population vieillissante et défavorisée, ainsi qu'à un nombre croissant de nouveaux arrivants et d'étudiants.

Un tel agrandissement serait difficilement réalisable sur le site actuel de la bibliothèque. Il aurait pour effet d'empiéter sur le parc Ringuet, un des rares espaces verts structurants de ce secteur, qui est très fréquenté par les résidents. Il est donc recommandé de relocaliser la bibliothèque, ce qui constituera une opportunité de renforcer le pôle de quartier en rapprochant la bibliothèque des services municipaux complémentaires.

Bibliothèque Multiculturelle

Les installations de la bibliothèque Multiculturelle seront relocalisées dans deux bibliothèques de quartier offrant une meilleure proximité avec le citoyen : l'ancienne bibliothèque Alain-Grandbois (réouverture) et une nouvelle bibliothèque dans le secteur Saint-Martin (construction). La bibliothèque Alain-Grandbois occupera une position enviable au cœur du quartier sur l'artère du boulevard Samson et adjacent à l'école Saint-Paul. Quant à la nouvelle bibliothèque Saint-Martin elle viendra combler un vide observé du côté des infrastructures municipales dans le nord du quartier Chomedey. Sa localisation géographique à proximité d'artères de circulation automobile importantes (les boulevards Saint-Martin et Labelle ainsi que l'autoroute 440) lui permettra d'accueillir les services techniques des bibliothèques de Laval.

Bibliothèque Germaine-Guèvremont

Les travaux d'agrandissement de la bibliothèque Germaine-Guèvremont, bien ancrée dans sa communauté, ajouteront des espaces de travail pour les citoyens et revitaliseront cette bibliothèque au patrimoine moderne. Situé dans l'axe central du quartier Duvernay, sur le boulevard de la Concorde, le site actuel permet un agrandissement qui assurera la conservation de la façade historique du bâtiment, tout en déployant une collection bonifiée et mieux adaptée aux besoins grandissant de la communauté.

Conclusion

La Ville de Laval amorce un virage majeur qui lui permettra de se positionner comme une ville moderne exemplaire. Afin d'atteindre ses objectifs, elle devra affronter une multitude de défis sociaux, culturels, économiques et environnementaux. À travers la mise en œuvre du présent *Plan directeur*, les Bibliothèques de Laval souhaitent se doter de tous les outils nécessaires pour contribuer pleinement à cet exercice.

La réalisation de ce plan devrait permettre à Laval de rattraper les villes comparables en matière d'espaces de bibliothèques et même de les dépasser légèrement. Par la même occasion, les Bibliothèques de Laval auront actualisé leurs infrastructures en cohérence avec leur mission, leur valeur centrale et leur vision. Les projets auront été réalisés en respectant des principes de design et en intégrant des éléments de contenu qui en feront des bibliothèques exemplaires.

Laval se sera dotée d'une bibliothèque centrale d'envergure métropolitaine qui contribuera au positionnement de son nouveau centre-ville comme un haut-lieu de la culture et de l'innovation. Elle aura également renforcé l'attractivité de l'ensemble de son territoire en dotant chaque quartier d'une bibliothèque moderne, au cœur d'un nouveau modèle de service de proximité. Les Bibliothèques de Laval auront ainsi pleinement contribué au développement de leur Ville.

Annexe 1 : Portrait de l'existant

Bibliothèque Émile-Nelligan



Historique

1977	Inauguration dans les locaux de l'ancienne école Vinet
1997	Informatisation puis branchement à Internet (1998)
2002	Aménagement au sous-sol du local <i>la Parenthèse</i> : un des premiers espaces dédiés aux adolescents en bibliothèque publique québécoise
2016	Réouverture suite à une rénovation des espaces intérieurs

Bâtiment

Adresse	325, boulevard Cartier, H7N 2J5
Type de bâtiment	École reconvertie
Date de construction	1955
Superficie brute	1 104 m ²
Cases de stationnement	56

Desserte

Pop. estimée 2016	75 000
Pop. estimée 2036	15 000 ⁴
Aux normes pour	15 000
Logements dans un rayon de 1 km	6 382
Défavorisation	Forte

⁴ Le centre-ville et le TOD Cartier auront leurs propres bibliothèques.

Le TOD De la Concorde

L'aire TOD De la Concorde se situe autour de la gare De la Concorde (ligne de train de banlieue Saint-Jérôme) et de la station de métro De la Concorde (ligne 2-orange du métro de Montréal). Ce secteur présente également des caractéristiques favorables au développement d'un pôle de quartier.

L'usage résidentiel occupe la majorité du cadre bâti et forme des secteurs monofonctionnels de faible et moyenne densité. L'implantation est généralement pavillonnaire, avec une forte présence de stationnements. Les bâtiments commerciaux sont quant à eux implantés en fond de lots et disposent de stationnements en façade. Outre les vastes propriétés industrielles adjacentes à la station de métro, vouées à une requalification, une dizaine de terrains vacants de petites dimensions sont propices au développement.

La fonction commerciale est concentrée à l'intersection des boulevards de la Concorde Ouest et Laval, et à celle du boulevard de la Concorde Ouest et de l'avenue Ampère. Elle offre principalement des services de proximité. Un centre commercial sur le boulevard Cartier Ouest accueille l'unique supermarché de l'aire TOD.

La portion nord-ouest, qui chevauche l'aire TOD Montmorency, comprend de nombreux équipements institutionnels reliés à la culture et au savoir. Une école primaire se situe dans la portion sud-ouest du secteur, ainsi qu'une bibliothèque. Huit parcs pourvus d'aires de jeu et de plateaux sportifs sont également présents dans l'aire TOD. L'unique milieu naturel, qui comprend le ruisseau la Pinière, est situé dans le prolongement du boulevard du Souvenir vers l'est.

L'offre en transport collectif est importante, notamment avec la présence de la station de métro et de la gare De la Concorde. Les deux intersections du boulevard de la Concorde Ouest (avenue Ampère et boulevard Laval) sont particulièrement achalandées, entre autres à cause des quatre circuits d'autobus locaux desservant ce pôle intermodal, où se trouvent également un stationnement incitatif gratuit de 102 places et 53 places de stationnement pour vélos. Le boulevard de la Concorde est ciblé pour devenir un axe structurant de transport collectif sur le territoire. Le transport actif est contraint par une trame orthogonale dont la connectivité n'est pas optimale, notamment en raison de la voie ferrée, que longe la Route verte dans l'axe nord-sud. Il s'agit de l'unique piste cyclable dans le secteur donnant aux cyclistes un accès direct au pôle multimodal de la Concorde. L'accès au métro est facilité pour les piétons de la zone sud-est seulement. La plupart des rues du secteur sont pourvues de trottoirs.

Une partie de ce territoire est présentement encadrée par un programme particulier d'urbanisme, soit celui du secteur de la station de métro De la Concorde.

Bibliothèque Gabrielle-Roy



Historique

1985		Inauguration dans une construction neuve
1996		Informatisation puis branchement à Internet (1997)
2007		Agrandissement par l'ajout de la salle <i>Bonheur d'occasion</i>

Bâtiment

Adresse	3505, boulevard Dagenais, H7P 4V9
Type de bâtiment	Bibliothèque publique
Date de construction	1985
Superficie brute	1 064 m ²
Cases de stationnement	39

Desserte

Pop. estimée 2016	35 000
Pop. estimée 2036	45 000
Aux normes pour	15 000
Logements dans un rayon de 1 km	4 157
Défavorisation	Modérée

Le pôle Fabreville

Situé au nord-ouest du territoire, le pôle Fabreville borde le boulevard Dagenais Ouest de part et d'autre de la montée Montrougeau.

Le tissu résidentiel qui le caractérise est de faible densité (10,3 logements/ha) et est dominé par l'habitation unifamiliale isolée d'un étage. On note également la présence d'habitations multifamiliales le long du boulevard Dagenais Ouest. La diversité des typologies, des implantations et des styles architecturaux confère un style hétéroclite au secteur.

L'activité commerciale se concentre le long du boulevard Dagenais, principalement du côté nord. L'essor de ce noyau commercial remonte aux années 1960 et s'est poursuivi jusqu'aux années 1980. Bien que l'offre de commerces de proximité soit relativement exhaustive, la présence de locaux vacants témoigne de la dévitalisation de ce tronçon. Celle-ci peut s'expliquer en partie par la proximité du boulevard Curé-Labelle et de son offre commerciale plus vaste et mieux structurée dans sa partie nord.

La présence de la fonction institutionnelle, diffuse à l'intérieur du pôle, est composée principalement d'équipements éducatifs. L'offre y est adéquate, malgré le manque d'équipements sportifs. La partie centrale du pôle ne présente pas d'espaces publics ni d'espaces verts pouvant contribuer aux rassemblements et aux rencontres. La faible qualité des aménagements dans la partie centrale amène un fort potentiel de réaménagement.

La desserte en transport collectif est assurée de façon minimale par des circuits d'autobus qui transitent sur le boulevard Dagenais, la montée Montrougeau et les rues Fleury et Christiane pour aller rejoindre la gare de Sainte-Dorothée à l'ouest et la station de métro Montmorency à l'est. Les horaires de desserte sont adéquats, mais la fréquence des passages demeure plutôt faible. Le mobilier et les aménagements pour le transport actif et collectif sont déficitaires et peu conviviaux pour les piétons et les cyclistes (absence de trottoirs, réseau cyclable incomplet). La présence marquée de l'automobile sur le boulevard Dagenais accentue le sentiment d'insécurité chez ces utilisateurs. Par ailleurs, la trame de rues locales, peu perméable, offre relativement peu d'accès directs au boulevard Dagenais et décourage les déplacements en transport actif.

Bibliothèque Germaine-Guèvremont



Historique

1959	Fondation de la bibliothèque des jeunes de Duvernay par la ligue féminine de la paroisse Saint-Maurice de Duvernay
1964	Prise en charge des services par la Cité de Duvernay
1975	La bibliothèque des jeunes de Duvernay devient la bibliothèque Germaine-Guèvremont
1982	Relocalisation dans l'ancien hôtel de ville de Duvernay
1995	Informatisation puis branchement à Internet (1997)

Bâtiment

Adresse	2900, boulevard de la Concorde Est, H7E 2B6
Type de bâtiment	Hôtel de ville reconverti
Date de construction	1960
Superficie brute	1 449 m ²
Cases de stationnement	24

Desserte

Pop. estimée 2016	43 000
Pop. estimée 2036	35 000 ⁵
Aux normes pour	25 000
Logements dans un rayon de 1 km	3 340
Défavorisation	Faible

⁵ Le pôle Saint-Vincent-de-Paul aura sa propre bibliothèque.

Le pôle Duvernay

Le pôle Duvernay est relié au centre-ville par le boulevard de la Concorde, son principal axe structurant. Il se situe au centre-sud de l'île Jésus et correspond actuellement à la concentration commerciale le long du boulevard de la Concorde Est, entre les rues Champlain et Lesage.

Le tissu résidentiel qui caractérise ce pôle est de faible densité (10,3 logements/ha), relativement homogène et dominé par l'habitation unifamiliale isolée d'un étage. Les abords du boulevard de la Concorde présentent des formes d'habitations plus denses. Si l'implantation est homogène, les styles architecturaux sont liés à un large éventail d'époques de construction. Également, l'apparition d'habitations unifamiliales de grande valeur, qui traduit une tendance à l'embourgeoisement du secteur et à l'augmentation des gabarits et des hauteurs, a pour effet de diversifier les prix de l'offre résidentielle.

L'offre commerciale est concentrée sur un court tronçon du boulevard de la Concorde Est. Ce noyau commercial date des années 1960 et présente une offre élargie de commerces ainsi que des immeubles de bureaux. Toutefois, il montre un certain essoufflement et comporte un potentiel de consolidation. La proximité du mégacentre Val-des-Brises, à l'intersection des autoroutes 19 et 440, amène une offre commerciale complémentaire, mais qui peut néanmoins nuire à l'épanouissement des commerces localisés dans ce pôle.

L'offre institutionnelle est adéquate malgré la position excentrée de l'aréna, de l'école secondaire et du centre communautaire. La présence d'équipements sportifs est insuffisante : ce sont pour l'essentiel des terrains de baseball et une piscine. Les équipements institutionnels se concentrent principalement le long du boulevard de la Concorde Est, à l'exception des écoles, distribuées à l'intérieur du secteur. Ce pôle présente des carences en espaces publics et verts : l'îlot central est peu aménagé et la berge au sud n'est pas accessible au public. La proximité du Centre de la nature et du boisé Papineau, à l'extérieur du pôle, ainsi que les arbres matures à grand déploiement dans le secteur compensent en partie ce manque. Aucun espace public urbain ne participe à l'animation de ce pôle.

La desserte en transport collectif est assurée par des circuits d'autobus qui transitent sur le boulevard de la Concorde Est et se dirigent vers les trois stations de métro. La fréquence des passages et les horaires sont adéquats. On observe cependant un manque de mobilier et d'infrastructures pour assurer le confort des usagers et inciter les résidents à privilégier le transport collectif et actif. La place prépondérante accordée à l'automobile et les aménagements peu conviviaux (largeur de l'artère, étroitesse des trottoirs, stationnements en cour avant, etc.) sur le boulevard de la Concorde Est entretiennent un sentiment d'inconfort chez les piétons et les cyclistes.

Bibliothèque Laure-Conan



Historique

1973	Inauguration de la bibliothèque de Vimont au 1905, rue Bédard
1975	La bibliothèque est renommée en l'honneur de Laure-Conan
1989	Relocalisation de la bibliothèque dans les locaux actuels
1995	Informatisation puis branchement à Internet (1997)
2014	Réouverture suite à une rénovation des espaces intérieurs

Bâtiment

Adresse	4660, boulevard des Laurentides, H7K 2J4
Type de bâtiment	Espace commercial en location
Date de construction	1988
Superficie brute	1 035 m ²
Cases de stationnement	40

Desserte

Pop. estimée 2016	59 000
Pop. estimée 2036	35 000 ⁶
Aux normes pour	15 000
Logements dans un rayon de 1 km	3 733
Défavorisation	Modérée

⁶ Le secteur Auteuil aura sa propre bibliothèque.

Le TOD Vimont

Située dans le secteur central de l'île Jésus, cette aire TOD rayonne aux alentours de la gare de Vimont, sur la ligne de train de banlieue de Saint-Jérôme. Ce secteur présente des caractéristiques favorables au développement d'un pôle de quartier.

Le secteur est séparé en deux parties distinctes : la portion est, dominée par des usages résidentiels de faible densité, et la portion ouest, occupée par des usages industriels développés essentiellement dans les années 2000. L'aire est aussi divisée en deux secteurs dans l'axe est-ouest par une ligne à haute tension hydroélectrique, dont l'emprise de 100 m est occupée par des milieux humides. Le pipeline Trans-Nord traverse en outre le secteur dans sa portion nord. Ces infrastructures constituent des contraintes au développement. Le centre de l'aire TOD est quant à lui morcelé en plusieurs lots vacants et présente un potentiel de développement important dans sa portion est, jouxtant des habitations multifamiliales.

La trame de rues primaire est constituée de grands boulevards dédiés à la circulation automobile. L'offre commerciale est significative en bordure du boulevard des Laurentides, où une grande proportion des bâtiments sont implantés de façon pavillonnaire, avec une omniprésence d'espaces de stationnement en façade. L'offre y est vieillissante et affiche certains signes de dévitalisation.

Le secteur comprend une partie du parc industriel Centre, le troisième parc industriel en importance dans le Grand Montréal et un pôle d'emploi majeur. Cependant, le débordement des activités de commerce lourd et industrielles du côté est de la voie ferrée engendre des nuisances et des problèmes de cohabitation avec les habitations situées à proximité. Une zone au centre de l'aire TOD, du côté est de la voie ferrée, demeure également non développée.

On note la présence d'un parc-école (l'Odyssée-des-Jeunes) ainsi que de deux parcs de quartier qui complètent l'offre d'espaces publics et récréatifs. Le bois de l'Équerre borde également la portion nord-ouest du pôle et constitue un milieu naturel de grande qualité, avec un potentiel de mise en valeur important.

Sur le plan de l'accessibilité, le boulevard Bellerose Ouest constitue l'unique accès automobile à la gare de Vimont et à son stationnement incitatif de 368 places. C'est également le seul axe de transport est-ouest du pôle qui se rabat sur le boulevard Dagenais, ce dernier étant discontinu de part et d'autre de la voie ferrée. Le boulevard accueille un important transit de camionnage. Dans ce secteur, la Route verte contourne une industrie située au nord-est de la voie ferrée; son tracé est donc sinueux et peu convivial pour les cyclistes. L'absence d'un environnement à échelle humaine et des aménagements de faible qualité caractérisent ce secteur et le rendent peu propice au transport actif.

Bibliothèque Marius-Barbeau



Historique

1972	Inauguration de la bibliothèque Saint-François dans une résidence privée de 300 m ²
1975	La bibliothèque Saint-François devient la bibliothèque Marius-Barbeau
1997	Relocalisation de la bibliothèque dans les locaux actuels
1999	Informatisation et branchement à Internet

Bâtiment

Adresse	1245, montée du Moulin, H7A 3D6
Type de bâtiment	Espace commercial en location
Date de construction	1990
Superficie brute	507 m ²
Cases de stationnement	26

Desserte

Pop. estimée 2016	25 000
Pop. estimée 2036	30 000 ⁷
Aux normes pour	6 000
Logements dans un rayon de 1 km	2 131
Défavorisation	Forte

⁷ Le pôle Saint-Vincent-de-Paul aura sa propre bibliothèque.

Le pôle Saint-François

Situé à la pointe est de l'île Jésus, le long de la montée du Moulin, le pôle Saint-François est un secteur périphérique relativement ancien et discontinu du tissu urbain principal.

Le tissu résidentiel y est de faible densité (11 logements/ha). Les habitations unifamiliales isolées constituent la typologie dominante et correspondent à deux périodes de construction : de 1950 à 1970 pour la première phase, et de 1980 à 1990 pour la seconde. La typologie, la densité et l'implantation des bâtiments sont relativement homogènes, mais les styles architecturaux sont très divers. À l'ouest du secteur, le tissu plus récent affiche une densité plus élevée et une architecture plus homogène. Néanmoins, l'offre résidentielle reste dans l'ensemble peu diversifiée, et certains secteurs présentent un potentiel de redéveloppement.

La fonction commerciale est concentrée dans deux secteurs qui répondent à l'ensemble des besoins du pôle en commerces de proximité, soit le secteur central, avec son centre commercial à l'intersection de la montée du Moulin et de la rue de l'Église, et le secteur ouest, correspondant au tronçon commercial du boulevard Lévesque Est entre les rues Aline et de l'Harmonie. On observe une redynamisation du secteur ouest, en parallèle avec le développement résidentiel et une relative stabilité du secteur central. Au nord du pôle, le centre commercial à l'intersection de la montée du Moulin et du boulevard Marcel-Villeneuve montre toutefois des signes de dévitalisation.

La fonction institutionnelle est diffuse. La position excentrée de la bibliothèque par rapport au noyau du pôle de quartier limite son accessibilité et son effet structurant sur le milieu. On ne trouve aucun bâtiment municipal pour répondre aux besoins des citoyens. Les espaces publics sont principalement concentrés dans le secteur nord, mais sont en nombre restreint. L'accès limité aux berges est problématique et celles-ci nécessiteraient d'être davantage mises en valeur. L'identité riveraine et agricole du secteur gagnerait aussi à être réaffirmée par des aménagements publics.

La desserte en transport en commun du pôle Saint-François est assurée par des lignes d'autobus concentrées le long de la montée du Moulin et du boulevard Lévesque Est. Elles sont orientées vers les stations de métro Radisson, Henri-Bourassa et Cartier. Leurs horaires et la fréquence des passages sont adéquats pour qui veut se rendre vers ces destinations, mais moins efficaces pour les usagers qui doivent prendre une correspondance pour se rendre ailleurs. On observe également un manque d'abribus. Le transport actif est lui aussi limité : les trottoirs sur les grands axes sont étroits, tandis que le réseau cyclable est restreint et discontinu. Les rues locales sont plutôt étroites et offrent une trame orthogonale perméable à tous les modes de transport.

Bibliothèque Multiculturelle



Historique

1991	Inauguration de la bibliothèque Multiculturelle et déménagement du Centre administratif des bibliothèques au Complexe Pauline-Vanier
1993	Ouverture du Centre de ressources documentaire (CRD)
1996	Départ du CRD et conversion en bibliothèque de quartier
1997	Branchement à Internet (informatisée dès l'ouverture)

Bâtiment

Adresse	1535, boulevard Chomedey, H7V 3Z4
Type de bâtiment	Institutionnel reconverti
Date de construction	1976
Superficie brute	3 740 m ² (2 601 m ² accessibles au public)
Cases de stationnement	92

Desserte

Pop. estimée 2016	82 000
Pop. estimée 2036	Aucune ⁸
Aux normes pour	45 000
Logements dans un rayon de 1 km	4 689
Défavorisation	Forte

⁸ Le centre-ville et les pôles Chomedey et Saint-Martin auront leurs propres bibliothèques.

Le pôle Chomedey

Le pôle Chomedey est situé dans le secteur central de l'île Jésus, du côté ouest de l'autoroute des Laurentides, aux abords de l'intersection des boulevards Notre-Dame et Curé-Labelle.

La forme urbaine est principalement caractérisée par des bâtiments commerciaux implantés en fond de terrain, avec des stationnements en cour avant. Néanmoins, ce pôle se démarque par un tissu résidentiel de moyenne densité (22 logements/ha). En effet, on trouve des habitations multifamiliales destinées aux personnes âgées sur le boulevard Chomedey, et la portion sud du pôle est aussi composée d'habitations plus denses. L'ensemble immobilier des Immeubles Val-Martin offre quant à lui une structure inspirée des cités-jardins. À noter que cet ensemble fait actuellement l'objet d'une réflexion de la part de la Ville et du palier gouvernemental, car plus de la moitié des immeubles sont vacants en raison de problèmes d'insalubrité. La régénération des Immeubles Val-Martin fait d'ailleurs partie des quatre projets urbains structurants annoncés par la Ville. En somme, l'offre résidentielle est variée, mais montre par endroits des signes de désuétude.

Il convient en outre de souligner que le secteur fait l'objet d'un programme particulier d'urbanisme (PPU Chomedey) et d'un programme de RUI, des initiatives qui ont déjà permis d'améliorer le cadre social et physique du pôle.

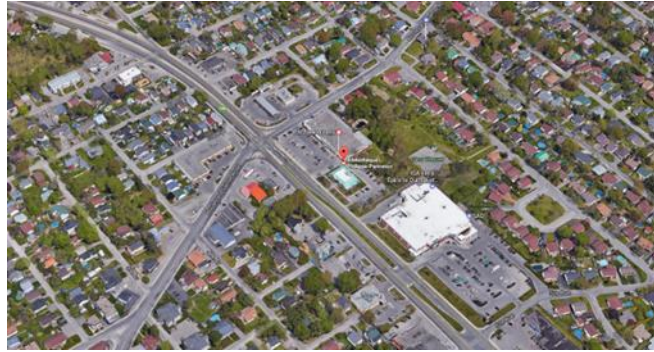
En ce qui concerne les activités commerciales, celles-ci sont principalement concentrées en bordure du boulevard Curé-Labelle, lequel accueille une importante circulation de transit. Cette offre est généralement orientée vers les services et la restauration.

Plusieurs points de service de la Ville, des bureaux municipaux et un poste de police de quartier sont présents dans le secteur, de même que des installations sportives et des aires de jeu. Les organismes ont toutefois difficilement accès à des locaux de qualité situés à proximité de leur clientèle. Du côté des établissements d'éducation, on trouve notamment l'école primaire des Quatre-Vents, qui présente un indice élevé de défavorisation. En bordure du boulevard Curé-Labelle, enfin, se situe la Place des aînés, et plus au sud l'école secondaire Saint-Maxime.

Le paysage urbain est hétéroclite au sein de ce pôle de quartier : les implantations et les revêtements sur le domaine privé sont très divers, et la répartition du couvert végétal est inégale. L'entrée de ville du secteur – le pont Lachapelle – présente un paysage minéral et une offre commerciale dévitalisée. La rivière pourrait constituer un atout plus attrayant, mais ses accès physiques comme visuels ne sont pas valorisés.

Plusieurs circuits d'autobus desservent le pôle, les axes Notre-Dame/de la Concorde et Curé-Labelle étant des axes du transport en commun structurant métropolitain. En ce qui concerne le transport actif, les rues sont pour la plupart bordées de trottoirs, et le secteur est traversé par plusieurs pistes cyclables. Néanmoins, sa connectivité est faible avec les quartiers adjacents et son réseau de transport actif est incomplet.

Bibliothèque Philippe-Panneton



Historique

1970	La Ville prend en charge la bibliothèque communautaire anglophone de Laval-Ouest
1975	La bibliothèque est renommée en l'honneur de Philippe-Panneton
1986	Relocalisation dans un bâtiment conçu par Grasson et Farregut architectes
2000	Informatisation et branchement à Internet

Bâtiment

Adresse	4747, boulevard Arthur-Sauvé, H7R 5P8
Type de bâtiment	Bibliothèque publique
Date de construction	1986
Superficie brute	521 m ²
Cases de stationnement	34

Desserte

Pop. estimée 2016	26 000
Pop. estimée 2036	31 000
Aux normes pour	6 000
Logements dans un rayon de 1 km	3 470
Défavorisation	Forte

Le pôle Arthur-Sauvé

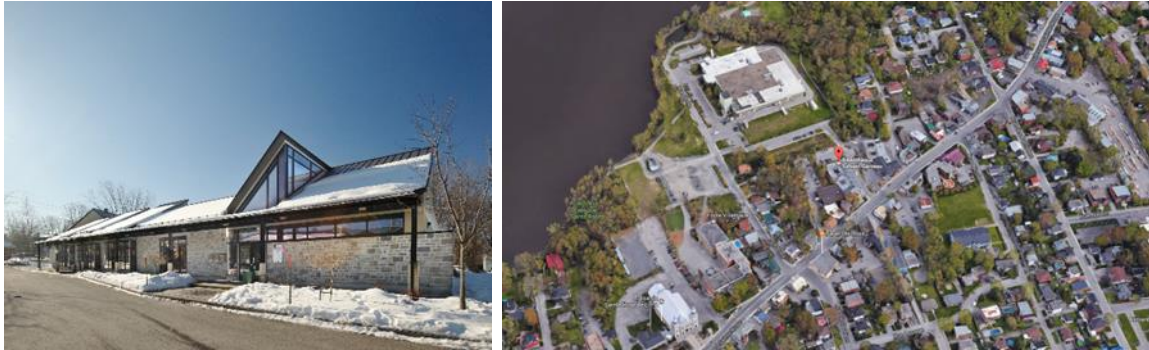
Situé dans l'ouest de l'île, aux abords de l'intersection des boulevards Sainte-Rose et Dagenais Ouest, le secteur du pôle Arthur-Sauvé est caractérisé par une forte présence d'habitations unifamiliales isolées ou jumelées et par une faible densité résidentielle (11,5 logements/ha). Néanmoins, quelques habitations multifamiliales plus récentes ponctuent le boulevard Arthur-Sauvé. Sur le plan architectural, la diversité des périodes de construction, des styles et des implantations est typique des quartiers anciens. Les lotissements plus récents sont plus homogènes, mais ils sont aussi de faible qualité architecturale.

Avec sa grande diversité de commerces et de services de proximité, le pôle présente une offre commerciale satisfaisante. Toutefois, celle-ci est davantage diffuse et dévitalisée le long du boulevard Sainte-Rose. De plus, la proximité de la Couronne Nord et de son offre commerciale crée une concurrence avec l'offre du pôle Arthur-Sauvé. On note aussi la présence de quelques immeubles de bureaux, qui contribuent à l'offre d'emplois du secteur.

On trouve dans ce pôle une concentration de services municipaux de proximité, notamment un BML et un poste de police de quartier. Certains des bâtiments nécessitent toutefois des travaux de rénovation. L'offre d'espaces publics et naturels est concentrée au sud (parc Laval-Ouest) et à l'ouest (de nombreuses berges accessibles à la population). Le parc linéaire riverain bordant la rue Riviera comporte un fort potentiel de réaménagement. Le secteur comprend également des équipements sportifs (aréna, patinoire et piscine extérieure, etc.). Le noyau central du pôle, à proximité du secteur commercial, n'est cependant doté d'aucun espace public urbain.

La desserte du pôle est principalement assurée par des circuits d'autobus qui convergent sur le boulevard Arthur-Sauvé vers les équipements structurants de transport collectif (métros Montmorency et Cartier et gare de Sainte-Dorothée). La fréquence des passages et les horaires sont adéquats pour les usagers qui se dirigent vers ces équipements structurants, mais ils sont moins efficaces pour ceux qui souhaitent prendre une correspondance vers une autre destination. On observe également un manque de mobilier urbain sur l'axe Arthur-Sauvé pour améliorer l'expérience des usagers du transport collectif. En matière de transport actif, les infrastructures le long du boulevard Arthur-Sauvé sont insuffisantes. On note par exemple l'absence d'une voie cyclable le long de cette artère. Les rues locales, très étroites, donnent au secteur une échelle humaine qui contraste avec la vocation automobile de l'axe principal. Enfin, la connectivité entre les différentes composantes du pôle (équipements publics, commerces, berges, secteurs résidentiels) nécessiterait d'être renforcée.

Bibliothèque Sylvain-Garneau



Historique

1971	Inauguration de la bibliothèque des jeunes de Sainte-Rose dans l'ancien Hôtel de Ville
1975	La bibliothèque des jeunes de Sainte-Rose devient la bibliothèque Sylvain-Garneau
2002	Ouverture de la bibliothèque actuelle dans une construction neuve
2003	Informatisation et branchement à Internet

Bâtiment

Adresse	187, boulevard Sainte-Rose, H7L 1L5
Type de bâtiment	Bibliothèque publique
Date de construction	2002
Superficie brute	815 m ²
Cases de stationnement	36

Desserte

Pop. estimée 2016	37 000
Pop. estimée 2036	45 000
Aux normes pour	10 000
Logements dans un rayon de 1 km	3 386
Défavorisation	Modérée

Le pôle Sainte-Rose

Situé au centre-nord de l'île et bordé par la rivière des Mille Îles, ce pôle est adjacent au boulevard Sainte-Rose, entre le boulevard Curé-Labelle et la rue des Patriotes. C'est également un noyau villageois. En effet, le pôle Sainte-Rose est identifié comme ensemble patrimonial de portée métropolitaine au PMAD et comme territoire patrimonial dans la réglementation municipale, regroupant 111 bâtiments patrimoniaux inventoriés et nécessitant l'application d'un PIIA.

Le tissu résidentiel est de faible densité (11,4 logements/ha) et est caractérisé par de fortes variations de hauteurs, de typologies, de styles architecturaux et d'implantations. En bordure de la rivière des Mille Îles, on remarque la présence d'habitations pour personnes âgées atteignant jusqu'à 14 étages.

La fonction commerciale est essentiellement concentrée le long du boulevard Sainte-Rose, entre le boulevard Curé-Labelle et la rue des Patriotes. L'offre y est diversifiée, mais présente des signes de stagnation et engendre un achalandage peu soutenu. L'approvisionnement en biens et services de la population locale est complété grâce à la proximité du boulevard Curé-Labelle, à la hauteur du quartier Champfleury, et de la ville de Rosemère. La présence de nombreux bureaux et cabinets professionnels génère plusieurs emplois dans le secteur.

La fonction institutionnelle est diffuse à l'intérieur du pôle, mais l'offre est presque complète. La dimension éducative est particulièrement importante; par contre, les équipements sportifs ne répondent pas aux besoins des citoyens. Bien qu'il n'y ait pas d'arène à l'intérieur du pôle, cette lacune est compensée par l'arène Mike-Bossy, situé à l'est de la gare de Sainte-Rose. Par ailleurs, ce noyau ancien se démarque par son dynamisme, mais certains attraits semblent sous-exploités, comme la berge, les abords de l'église Sainte-Rose-de-Lima et le Centre d'interprétation de l'eau (C.I.EAU). Un projet d'aménagement de la berge des Baigneurs est actuellement en développement. Le caractère riverain du secteur mériterait d'être mis en valeur, tout comme la proximité du bois de l'Équerre. De nombreux arbres matures, tant sur le domaine public que sur le domaine privé, contribuent à la qualité esthétique et à la convivialité des lieux. On trouve dans ce pôle de quartier une concentration de services municipaux de proximité.

La desserte du pôle en transport en commun est assurée par plusieurs circuits d'autobus convergeant sur le boulevard Sainte-Rose et la rue des Patriotes, en direction des gares de Sainte-Rose et de Bois-Franc ainsi que des stations de métro Montmorency, Cartier et Côte-Vertu. La fréquence des passages et les horaires sont adéquats pour se rendre vers ces destinations, mais ils sont moins efficaces pour les usagers qui doivent prendre une correspondance pour se rendre ailleurs. Le pôle est également situé à proximité de la gare de Sainte-Rose et de son aire TOD. En matière de transport actif, le réseau cyclable est adéquat. Les aménagements du boulevard Sainte-Rose sont cependant peu conviviaux pour les piétons. Dans le reste du secteur, la trame de rues est généralement orthogonale et perméable.

Bibliothèque Yves-Thériault



Historique

1986	Inauguration d'un local de 429 m ² dans le bâtiment actuel
1999	Informatisation et branchement à Internet
2006	Agrandissement des locaux à l'intérieur du même bâtiment

Bâtiment

Adresse	670, rue de la Place-Publique, H7X 1G1
Type de bâtiment	Espace commercial en location
Date de construction	1974
Superficie brute	734 m ²
Cases de stationnement	36

Desserte

Pop. estimée 2016	35 000
Pop. estimée 2036	45 000
Aux normes pour	9 000
Logements dans un rayon de 1 km	3 086
Défavorisation	Faible

Le pôle Sainte-Dorothée

Petit noyau villageois de grande valeur patrimoniale, le pôle Sainte-Dorothée est situé le long de la rue Principale, de part et d'autre du boulevard de l'Hôtel-de-Ville. Une portion de ce pôle est identifiée comme territoire patrimonial dans la réglementation municipale, ce qui entraîne l'application d'un plan d'implantation et d'intégration architecturale (PIIA).

Le tissu résidentiel y est de faible densité (13,6 logements/ha) et est dominé par les habitations unifamiliales, isolées ou jumelées. Des habitations multifamiliales d'un maximum de huit étages sont également présentes dans le paysage, principalement dans la partie nord du pôle, soit sur l'ancien site du camping du Mont-Laval. De manière générale, les styles architecturaux, les gabarits, les hauteurs et les périodes de construction sont variés.

La fonction commerciale est concentrée sur la rue Principale. Ce pôle commercial présente des signes de dévitalisation, mais l'offre, bien que minimale, reste adéquate. La présence d'un mégacentre en bordure de l'A-13 nuit en partie au dynamisme commercial.

La fonction institutionnelle est diffuse à l'intérieur du pôle, mais répond aux besoins locaux. Toutefois, les équipements sportifs extérieurs sont en nombre insuffisant. En matière d'espaces publics, la place centrale en face de l'église est de grande qualité et peut recevoir différentes initiatives ayant pour but de contribuer à l'animation du pôle. Ce dernier comprend quelques parcs et espaces naturels forestiers protégés de grand potentiel (bois Sainte-Dorothée). Toutefois, ces espaces sont difficilement accessibles. Malgré un nombre important d'arbres matures sur le domaine privé dans les secteurs plus anciens, la végétalisation dans la partie nord-est mériterait d'être accrue.

La desserte en transport collectif du pôle est assurée par plusieurs circuits d'autobus empruntant la montée Gravel, la rue Principale et les boulevards Saint-Martin Ouest et de l'Hôtel-de-Ville. Ces circuits sont orientés vers les stations de métro Montmorency et Côte-Vertu ainsi que vers la gare de Bois-Franc. L'horaire et la fréquence de desserte sont minimaux, mais généralement appropriés. Par contre, le mobilier est insuffisant et inadéquat pour agrémenter l'expérience des usagers du transport collectif. Bien que la trame urbaine soit perméable, favorisant ainsi les déplacements actifs, les artères principales sont aménagées de façon à prioriser l'automobile, et les infrastructures de transport actif sont déficientes le long des principaux axes structurants, soit la rue Principale et le boulevard de l'Hôtel de Ville.

Centre Alain-Grandbois



Historique

1983	Inauguration dans les locaux de l'ancienne école Sacred Heart
1995	Informatisation puis branchement à Internet (1997)
1996	La bibliothèque Alain-Grandbois devient le Centre de ressources documentaires
2008	Fermeture du Centre de ressources documentaires
2012	Prêt du bâtiment à la Société d'histoire et de généalogie de l'Île-Jésus pour accueillir le Centre d'archives de Laval

Bâtiment

Adresse	4300, boulevard Samson, H7W 2G9
Type de bâtiment	École reconvertie
Date de construction	1957
Superficie brute	1 145 m ²
Cases de stationnement	36

Desserte

Pop. estimée 2016	NA
Pop. estimée 2036	15 000
Aux normes pour	15 000
Logements dans un rayon de 1 km	ND
Défavorisation	Forte

Annexe 2 : Priorisation des projets

Méthode d'analyse

Afin de prioriser les interventions requises dans les bibliothèques existantes, ces dernières ont été évaluées en utilisant une grille d'analyse pondérée. La bibliothèque Émile-Nelligan, qui a été rénovée en 2016, et la bibliothèque Marius-Barbeau, dont la relocalisation est inscrite au Plan triennal d'immobilisation, n'ont pas nécessité d'évaluation.

Conformité à la vision

Le premier élément de la grille d'analyse pondérée est la compatibilité de l'infrastructure actuelle avec la vision des Bibliothèques de Laval.

*Des bibliothèques inspirantes, inclusives, intelligentes et durables
qui permettent à tous d'explorer, d'apprendre, de créer et de partager.*

Afin de déterminer ce niveau de compatibilité, chaque bibliothèque a été notée en fonction de sa correspondance avec les énoncés ci-dessous.

Inspirante

- « La beauté et la luminosité des lieux incitent les visiteurs à s'installer dans la bibliothèque. »
- « Des usages variés cohabitent dans la bibliothèque sans créer de frictions entre les clientèles. »

Inclusive

- « Le bâtiment est visible et aisément identifiable en tant que bibliothèque publique. »
- « Un espace public bien aménagé permet d'accueillir plusieurs types événements. »

Intelligente

- « On s'oriente et on circule avec fluidité entre les sections de la bibliothèque. »
- « L'aménagement des lieux et l'intégration des technologies offrent une grande flexibilité. »

Durable

- « La bibliothèque est située dans un quartier densifié offrant tous les services constitutifs d'un pôle de quartier (alimentaire, communautaire, commercial, éducatif, récréatif, santé). »
- « La bibliothèque est desservie par une offre de transport en commun, un réseau cyclable et des trottoirs adéquats, qui favorisent la mobilité durable. »

Évaluation	Pondération
La bibliothèque rencontre difficilement le critère énoncé	1 à 3
La bibliothèque rencontre le critère énoncé	4 à 6
La bibliothèque rencontre facilement le critère énoncé	7 à 10

Tableau 3: Analyse de la conformité à la Vision

Vision	Inspirante		Inclusive		Intelligente		Durable	
	Esthétique	Usages variés	Visibilité	Espace public	Fluidité	Flexibilité	Pôle de quartier	Mobilité durable
Bibliothèque								
<i>Gabrielle-Roy</i>	6	4	4	4	8	5	8	5
<i>Germaine-Guèvremont</i>	2	5	2	5	3	2	6	3
<i>Laure-Conan</i>	7	3	1	1	6	6	7	8
<i>Multiculturelle</i>	1	7	1	1	1	1	7	5
<i>Philippe-Panneton</i>	3	1	5	6	7	1	6	5
<i>Sylvain-Garneau</i>	7	4	7	5	7	4	7	7
<i>Yves-Thériault</i>	5	2	4	8	2	1	5	7
<i>Moyenne</i>	4	4	3	4	5	3	7	6
<i>Écart type</i>	2	1	2	2	2	2	1	1
<i>Médiane</i>	5	4	4	5	6	2	7	5

Autres critères de priorisation

En plus de leur correspondance avec la Vision des Bibliothèques de Laval, les infrastructures existantes ont été évaluées en fonction des critères de priorisation des projets identifiés dans le présent *Plan directeur des Bibliothèques de Laval*, soit :

- Le bâtiment présente un niveau de non-conformité élevé aux lignes directrices des BPQ et aux orientations du *Plan directeur*
- Le territoire présente un indice de défavorisation élevé
- Le territoire est éloigné de la bibliothèque centrale
- Le bâtiment nécessitera des travaux majeurs à court terme selon l'audit des bibliothèques réalisé en 2016

Tableau 4: Grille d'analyse des bibliothèques existantes

Bibliothèque	Vision	Déficit d'espace⁹	Lignes dir. BPQ¹⁰	Indice de défavorisation	Distance de la centrale¹¹	Entretien majeur
<i>Gabrielle-Roy</i>	5,5	47%	63%	Modérée	35	6-10 ans
<i>Germaine-Guèvremont</i>	3,5	27%	66%	Faible	35	3-5 ans
<i>Laure-Conan</i>	4,9	48%	56%	Modérée	50	NA
<i>Multiculturelle</i>	3,0	0%	113%	Forte	35	3-5 ans
<i>Philippe-Panneton</i>	4,3	74%	20%	Forte	60	3-5 ans
<i>Sylvain-Garneau</i>	6,0	31%	95%	Modérée	55	6-10 ans
<i>Yves-Thériault</i>	4,3	63%	34%	Faible	50	6-10 ans

Tableau 5: Pondération de l'analyse des bibliothèques existantes

Bibliothèque	Vision	Déficit d'espace	Lignes dir. BPQ	Indice de défavorisation	Distance de la centrale	Entretien majeur	Pointage
Philippe-Panneton	4,3	2	2	3	2	3	3,04
Multiculturelle	3,0	9	10	3	7	3	5,00
Yves-Thériault	4,3	3	3	9	4	6	5,14
Germaine-Guèvremont	3,5	5	5	9	7	3	5,25
Laure-Conan	4,9	4	4	6	4	9	5,42
Gabrielle-Roy	5,5	4	5	6	7	6	5,55
Sylvain-Garneau	6,0	4	9	6	3	6	5,70
Pondération	30%	15%	10%	20%	10%	15%	100%

⁹ Calculé en appliquant les lignes directrices des BPQ pour un service de base aux projections de population de l'ISQ pour 2036.

¹⁰ Moyenne de l'atteinte des lignes directrices des BPQ pour les postes de travail, places assises et salles fermées.

¹¹ Somme des temps de trajet en autobus et en automobile à partir de la bibliothèque actuelle.

Annexe 3 : Typologie des espaces

Espace extérieur



Ce qu'on y fait

- Se détendre, socialiser et lire
- Marcher jusqu'à la bibliothèque
- Attendre un taxi ou un autobus
- Stationner un véhicule
- Retourner des documents
- Découvrir l'offre de services
- Être en contact avec la beauté
- Participer à une activité

Considérations de design

- Agréable et sécuritaire
- Vue sur un intérieur animé
- Signature architecturale forte
- Adapté au climat nordique

Relations spatiales

- Grande perméabilité avec l'espace d'accueil
- Accès direct à certains espaces communautaires
- Place publique située afin de diminuer les nuisances sonores

Ce qu'on y retrouve

- Aires de détente avec mobilier extérieur
- Passages piétonniers
- Débarcadère pour les voitures et les autobus
- Offre de stationnement favorisant le covoiturage et le transport actif
- Point de retour de documents
- Affichage promotionnel
- Intégration de l'art public
- Place publique paysagée conçue pour accueillir diverses activités



Espace d'accueil

Ce qu'on y fait

- Se détendre et socialiser
- Poser des questions
- S'orienter et circuler
- Explorer les collections
- Découvrir l'offre de services
- Emprunter des documents
- Consulter un ordinateur
- Prendre un café

Ce qu'on y trouve

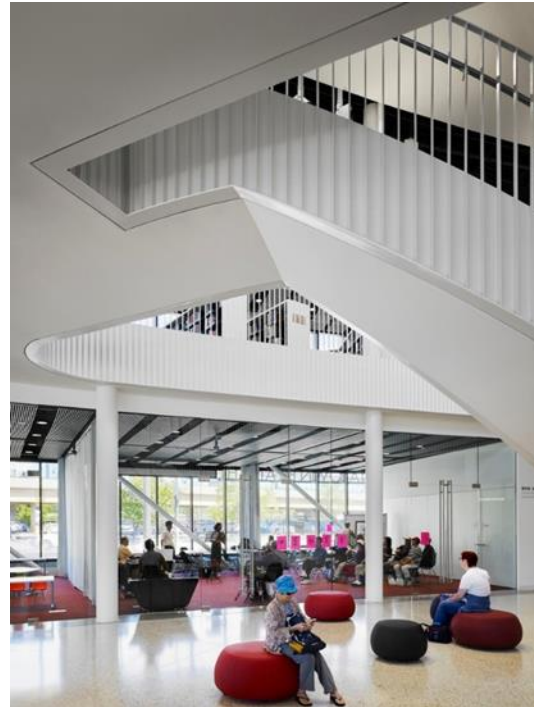
- Atrium muni de fauteuils
- Personnel d'accueil
- Personnel de sécurité
- Signalisation intégrée
- Escaliers mis en valeur
- Ascenseurs accessibles
- Écrans d'affichage interactifs
- Nouveautés et suggestions
- Collection audiovisuelle
- Espace transactionnel
- Ordinateurs express
- Café et boutique
- Vestiaires et toilettes

Considérations de design

- Aisément accessible
- Accueillant et chaleureux
- Lumière naturelle abondante
- Ouvert sur plusieurs étages
- Acoustique réfléchie

Relations spatiales

- Accès facile aux espaces numériques et de diffusion
- Vue sur la section jeunesse
- Loin des zones de silence



Section jeunesse



Ce qu'on y fait

- Apprivoiser la bibliothèque
- Découvrir le plaisir de lire
- Apprendre par le jeu
- Apprivoiser la technologie
- Participer à des activités bruyantes et salissantes
- Ses devoirs (seul ou en groupe)

Relations spatiales

- Acoustiquement isolé
- Aisément accessible et visible de l'espace d'accueil
- Loin des sections ado et adulte

Ce qu'on y trouve

- Personnel d'accueil
- Collections jeunesse
- Coin de lecture parent-enfant
- Modules et jeux éducatifs
- Espace d'exposition jeunesse
- Ordinateurs adaptés
- Salle d'animation
- Atelier créatif avec rangement et lavabo
- Zone de calme avec tables et fauteuils
- Salles de travail
- Espace transactionnel
- Salle d'allaitement
- Toilettes familiales
- Dépôt de poussettes

Considérations de design

- Mobilier adapté aux enfants
- Conçu en fonction des stades du développement de l'enfant
- Ambiance colorée et ludique
- Facile d'entretien



Section ado

Ce qu'on y fait

- Interagir avec le personnel dans une ambiance informelle
- Explorer les collections
- Naviguer sur Internet
- Jouer à des jeux
- Rencontrer ses amis
- Flâner, boire et manger
- Ses devoirs (seul ou en groupe)
- Participer à des activités

Ce qu'on y trouve

- Personnel d'accueil
- Collections ados
- Ordinateurs publics
- Consoles de jeux
- Espace de détente et de socialisation
- Zone de calme avec tables et fauteuils
- Salles de travail
- Espace transactionnel



Considérations de design

- Ambiance informelle, mais favorisant le respect de tous
- Confortable et modulable
- Décoration choisie par les ados
- Facile d'entretien

Relations spatiales

- Près de l'espace numérique
- Proche, mais acoustiquement isolée de la section adulte
- Loin de la section jeunesse



Section adulte



Ce qu'on y fait

- Bénéficier de l'expertise d'un personnel professionnel
- Explorer les collections
- Prendre le temps de lire
- Consulter les ordinateurs
- Étudier et s'autoformer
- Travailler (seul ou en groupe)
- Se rencontrer et socialiser

Ce qu'on y trouve

- Personnel d'accueil
- Collections organisées par îlots thématiques
- Salon de lecture
- Ordinateurs publics
- Zone de calme avec tables et fauteuils
- Salles de travail
- Espace de détente et de socialisation
- Espace transactionnel

Considérations de design

- Lumineux et dégagé
- Chaleureux et détendu
- Permettant la concentration
- Professionnel sans être intimidant
- Possiblement sur plusieurs étages

Relations spatiales

- Loin de la section jeunesse
- Près de l'espace numérique
- Proche, mais acoustiquement isolée de la section ado

Espace numérique



Ce qu'on y fait

- Bénéficier d'un accompagnement
- Explorer l'offre technologique
- Numériser ses photos, sa musique et ses vidéos
- Être formé ou s'autoformer
- Partager ses connaissances
- Créer des contenus multimédias originaux, seul ou en groupe
- Imprimer sur des supports allant du papier aux polymères 3D

Considérations de design

- Lumineux et dégagé
- Moderne et stimulant
- Facilement reconfigurable
- Isolation acoustique pour les studios d'enregistrement
- Aération performante pour l'atelier de fabrication

Relations spatiales

- Près des sections ado et adulte
- Facilement accessible de l'espace d'accueil

Ce qu'on y trouve

- Personnel hautement qualifié
- Ordinateurs et autres appareils
- Numériseurs, imprimantes, et autres périphériques
- Laboratoire de formation
- Espaces de travail collaboratif
- Ateliers de création numérique (de type fablab ou médialab)
- Studios d'enregistrement
- Nombreux branchements et connectivité sans fil
- Technologies adaptées pour les gens ayant des incapacités



Espace communautaire

Ce qu'on y fait

- Participer à une variété d'expériences culturelles, éducatives, de loisir et sociales
- Visiter des expositions artistiques
- Rencontrer un représentant d'organisme partenaire
- Tenir des rencontres informelles



Ce qu'on y trouve

- Amphithéâtre
- Salle polyvalente
- Cuisine communautaire
- Atelier de création artistique
- Espaces d'exposition
- Bureaux d'organismes
- Salles de rencontre
- Toilettes et vestiaires



Considérations de design

- Confortable et invitant
- Acoustique et scénographie
- Flexibilité des configurations
- Facile d'entretien



Relations spatiales

- Accès direct à certains éléments à partir de l'espace extérieur
- Facilement accessible de l'espace d'accueil

Espaces fonctionnels



Ce qu'on y fait

- Recevoir les documents
- Traiter les réservations
- Informer les employés
- Se détendre

Considérations de design

- Flexible et modulable
- Fonctionnel et pratique
- Ergonomique et conforme aux normes du travail

Relations spatiales

- Lien fonctionnel avec l'extérieur
- Connecté à l'espace d'accueil et sa zone transactionnelle

Ce qu'on y trouve

- Débarcadère pour les livraisons
- Espace d'expédition réception
- Salle de tri robotisée
- Rayonnage mobile
- Bureaux du personnel
- Bureaux des superviseurs
- Salle de réunion du personnel
- Vestiaire des employés
- Cuisine des employés
- Douche et toilettes
- Entretien ménager
- Salles de rangement
- Salle de serveurs
- Salle mécanique