

LA VILLE DONT VOUS ÊTES LE HÉROS

UN RÉCIT DONT LA VILLE EST HÉROÏNE

La ville de Laval vit un moment clé de son histoire : un nouveau cœur veut y prendre vie. Comment incarner ce projet et le traduire en un véritable milieu de vie ? Ce processus, dont Métamorphoses créatives constitue le prologue, est le fil conducteur d'une trame narrative déjà opérante. Elle dessine la perspective d'une nouvelle urbanité. Une ville d'abord sensible à la vie comme lien et comme équilibre à créer et préserver entre l'humain, son environnement et la nature. La force de cette vision est d'intégrer l'idée même de transformation entre le passé, le présent et l'avenir, un thème universel qui fait écho au monde en changement, secoué par des défis planétaires et sociaux. Ces défis appellent à l'action. Fabriquer la ville aujourd'hui, c'est se poser la question du monde futur à construire.

Dans la rencontre de nos expertises en architecture créative, architecture de paysage, éclairage, design urbain, art et culture, nous proposons d'élaborer une méthodologie d'intervention évolutive et participative, avec les citoyens, dans le milieu urbain en transformation. Ce projet vise à organiser une vision d'ensemble de la trame urbaine et des types d'espaces du secteur en développement, de leur rôle et de leur relation pour faire apparaître un milieu de vie cohérent à travers le temps, cela en s'ajustant aux préoccupations du milieu ainsi qu'au contexte économique, politique et social changeant. Le concept et ses principes directeurs guideront les interventions futures tout en suscitant et accompagnant une appropriation créative de la part des concepteurs, promoteurs, artistes, institutions et citoyens sur le long terme. Cette implication progressive et extensive devient en soi un levier de développement du quartier comme milieu de vie complet et dynamique dont le caractère résilient et responsable devient un attrait.

Librement adaptée de la forme arborescente du livre-jeu, cette proposition veut stimuler et accompagner l'émergence d'une identité singulière par la convergence des cheminements proposés, tous répondant à une même mission de vitalisation. Elle repose sur l'idée que tous les citoyens et les acteurs du territoire urbain - résidents, associations, regroupements communautaires, corporations, institutions, élus, maîtres d'ouvrage, concepteurs, entrepreneurs - ont un rôle à jouer dans l'éclosion et la réalisation du plein potentiel de développement du centre-ville. Elle permet aussi d'imaginer les interventions comme des chapitres ou parties du récit que les citoyens découvriront différemment selon leurs parcours. Sur le plan narratif, le concept formule une mission dont la ville elle-même est, somme toute, la principale héroïne : Laval se régénère, avec les citoyens et les acteurs de sa transformation, elle écrit l'histoire, la sienne et peut-être plus. Elle innove par ses processus participatifs approfondis et sa quête d'une urbanité réconciliant l'humain et son environnement. Elle devient un modèle.



Fig1. Vue de l'aménagement en évolution, intégrant interventions pérennisées et fragments mobiles - plantations matures, activation des espaces existants, interventions liées aux mises en chantier.

La ville dont vous êtes le héros s'imagine, s'anime, s'érige, se modifie, se concrétise, se pérennise :

1_En fonction du terrain, des besoins et des possibilités de développement des différents types d'espaces prévus dans le plan directeur du centre-ville, qui se construisent dans le temps et dont des portions pourront devenir permanentes :

- A. des sites à réinvestir ou à transformer pour imaginer et tester de nouveaux espaces et lieux publics (ex: futur parc, future institution, espace semi-public des futurs îlots construits) ;
- B. des espaces avec des aménagements existants qu'il est possible d'activer, d'animer, de mettre en valeur, de bonifier et de connecter au plan d'ensemble (ex: parvis, boisé) ;
- C. des liens entre les sites et les espaces (ex: axes existants, futures rues de la trame urbaine) ;
- D. des seuils du quartier, intersections et carrefours ;
- E. des installations de chantier.

2_En fonction des actions à poser, guidées par des principes directeurs qui insufflent une esthétique dans tous les aspects du design urbain ainsi que les choix artistiques (mise en lumière, atmosphères nocturnes, mobilier, signalisation, marquage, plantations, commandes d'oeuvres). Par exemple :

- Recentrer l'échelle et l'expérience du centre-ville sur l'humain (plutôt que la voiture) et connecter le secteur à la nature et à l'identité du territoire dans toute sa diversité.
- Rendre visible l'invisible, poser un nouveau regard sur les lieux, imaginer et projeter la ville dans l'avenir.
- Investir les états transitoires du centre-ville comme des opportunités d'informer les projets futurs, de tester et d'évaluer des fonctions, des programmes et des typologies, celles-ci pouvant devenir pérennes.
- Susciter des formes d'appropriation créative.
- Permettre que les citoyens agissent sur leur environnement et que les actions des concepteurs et institutions soient lisibles pour les citoyens.
- Intégrer des pratiques de développement durable sur les plans environnemental et social.

3_En fonction du milieu humain et culturel, selon sa capacité à générer des expériences créatives, ci-toyennes, artistiques et culturelles s'arrimant au terrain et à ses espaces. Quel sens donner à la ville, à sa transformation, aux formes d'urbanité, de styles de vie et d'identités que sa mise en chantier est à même de produire ? Comment lire la ville, l'interpréter, la comprendre et participer à sa création ? Présentées aux artistes, aux institutions culturelles et à des publics variés, ces questions susciteront divers projets artistiques et culturels dont les manifestations, processus et traces pourront être vi-sibles dans le centre-ville.

4_En fonction des ressources financières disponibles pour intervenir dans l'espace et soutenir une programmation artistique et culturelle.

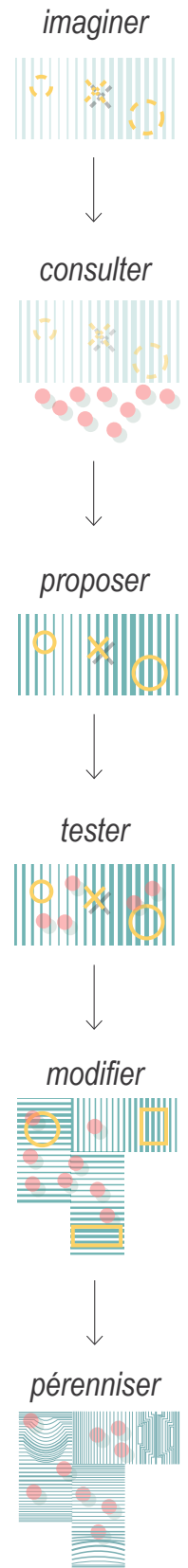


Fig2.Schéma méthodologique des interventions

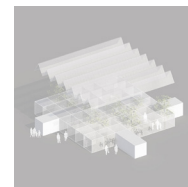
Le fragment

Une structure d'échafaudages modulables s'ancre dans un site à se réappropriier, celui de la future biblio-thèque. Situé au cœur du centre-ville, en lien avec les institutions, ce terrain occupe un emplacement stratégique dans le secteur. L'aménagement vient transformer en espace public temporaire un terrain actuellement vacant. Conçu comme un prototype transitoire, il permet de consulter les citoyens sur la nouvelle bibliothèque, de tester les nouvelles fonctions associées aux bibliothèques du futur (projection, café, lieu de jeux pour enfants, salle de formation, etc.). On peut monter dans l'installation pour se représenter le périmètre du quartier, imaginer la ville future. En parallèle, une excavation permet de descendre dans le sol, d'investir et de percevoir autrement l'espace. Ces deux interventions, associées à la mise en chantier, sont les premiers gestes du projet Métamorphoses créatives annonçant la transformation du secteur. Il s'agit de la situation initiale du récit dont vous êtes le héros. Intitulé Points de vue, le fragment sert à la fois de scène, de terrasse, de lieu de diffusion et de tour d'observation. C'est également une pépinière dans laquelle poussent des végétaux qu'on pourra relocaliser dans le secteur et où des plantes semencières croissent pour se répandre au gré du vent. Un écrivain investira le lieu pendant une saison, générant une première lecture-écriture du récit. Le fragment peut être démonté et rassemblé selon une géométrie propre à un autre espace investi. S'il est temporaire, le système conçu, lui, est permanent et forme un dispositif modulable qui pourra être ré-imaginé dans de nouvelles installations.

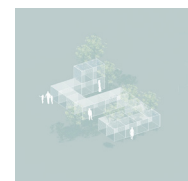


Fig3. Vue du premier fragment sur le site de la future bibliothèque - tour d'observation, lieu de diffusion, scène, pépinière et terrasse.

Fig4. Assemblage des modules structurants s'adaptant à la géométrie des lieux investis



la houblonnière



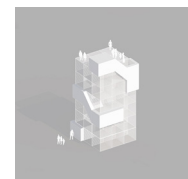
la pépinière



le nid



la vague



le perchoir



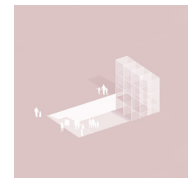
la curiosité



les semences



la promenade



l'étoile

CRÉDITS

VLAN

- Julie Saint-Arnault, architecte paysagiste, associée
- Micheline Clouard, architecte paysagiste, associée
- Mira Haidar, architecte paysagiste
- Éve Gagnon-Levert, designer urbain

ADHOC

- Jean-François Saint-Onge, architecte, cofondateur
- Laurence St-Aubin, conceptrice en architecture

CS DESIGN

- Conor Sampson, architecte, fondateur
- Anne-Marie Paquette, architecte

RAPHAËLLE DE GROOT

- Raphaëlle de Groot, artiste

LA VILLE DONT VOUS ÊTES LE HÉROS

MÉTAMORPHOSES CREATIVES MONTMORENCY PHASE 02 2019.09.05
--

SOMMAIRE DU COÛT DES TRAVAUX

1.00	PRÉPARATION DU SITE	\$ 9,000.00
2.00	STRUCTURE	\$ 38,900.00
3.00	SURFACES	\$ 35,756.00
4.00	ÉQUIPEMENTS ET MOBILIER	\$ 9,200.00
5.00	PLANTATION	\$ 4,100.00
6.00	ŒUVRE ARTISITIQUE LITTÉRAIRE	\$ 8,000.00
7.00	DIVERS	\$ 8,000.00
SOUS-TOTAL		\$ 112,956.00
CONTINGENCES (15%)		\$ 16,943.40
TOTAL (avant taxes)		\$ 129,899.40

ESTIMATION BUDGÉTAIRE DÉTAILLÉ

No.	DESCRIPTION	MATÉRIAUX			PRIX TOTAL
		QUANTITÉ PROBABLE	UNITÉ	PRIX UNITAIRE	
1.00	PRÉPARATION DU SITE				
	<i>Incluant: machinerie et main-d'œuvre</i>				
1.01	Excavation	50	M.CA	\$180.00	\$ 9,000.00
sous-total site:					\$ 9,000.00
2.00	STRUCTURE				
	<i>Incluant: fourniture, machinerie et main-d'œuvre</i>				
2.01	Murs de rétention du bassin creusé	8	M.CA	\$300.00	\$ 2,400.00
2.02	Structure d'échaffaudage métallique	200	unité	\$120.00	\$ 24,000.00
2.03	Conteneur	1	unité	\$12,500.00	\$ 12,500.00
sous-total structure:					\$ 38,900.00
3.00	SURFACES				
	<i>Incluant: fourniture, machinerie et main-d'œuvre</i>				
3.01	Trellis métallique	975	M.L.	\$30.00	\$ 29,250.00
3.02	Toile TYVEK pour cage d'escalier	300	M.L.	\$10.00	\$ 3,000.00
3.03	Planches en bois des marches et paliers de l'escalier	130	unités	\$25.00	\$ 3,250.00
3.04	Revêtement en bois des marches de l'amphithéâtre	32	M.CA	\$8.00	\$ 256.00
sous-total surfaces:					\$ 35,756.00
4.00	ÉQUIPEMENTS ET MOBILIER				
	<i>Incluant: fourniture et main-d'œuvre</i>				
4.01	Tables	4	unité	\$30.00	\$ 120.00
4.02	Chaises	8	unité	\$15.00	\$ 120.00
4.03	Grands bacs de plantation pour arbres et arbustes	8	unité	\$280.00	\$ 2,240.00
4.04	Petits receptacles de plantation pour vivaces	960	unité	\$3.00	\$ 2,880.00
4.05	Luminaires DEL solaires	320	unité	\$12.00	\$ 3,840.00
sous-total équipement:					\$ 9,200.00
5.00	PLANTATION				
	<i>Incluant: fourniture et main-d'œuvre</i>				
5.01	Arbres	5	unité	\$600.00	\$ 3,000.00
5.02	Arbustes	3	unité	\$100.00	\$ 300.00
5.03	Vivaces	10	M.CA	\$80.00	\$ 800.00
5.04	Terre végétale (provenant de l'excavation)	0		\$0.00	\$ -
sous-total planation:					\$ 4,100.00
6.00	ŒUVRE ARTISITIQUE LITTÉRAIRE				
6.01	Conception/Rédaction				\$ 3,000.00
6.02	Impression/Fabrication				\$ 3,000.00
6.03	Installation/Diffusion				\$ 2,000.00
sous-total œuvre artistique:					\$ 8,000.00
7.00	DIVERS				
	<i>Incluant: fourniture et main-d'œuvre</i>				
7.01	Panneau de signalisation	11	lettres	\$500.00	\$ 5,500.00
7.02	Transport et livraison divers				\$ 2,500.00
sous-total divers:					\$ 8,000.00
Total du FRAGMENT avant taxes et contingence					\$ 112,956.00
Total CONTINGENCES (15%)					\$ 16,943.40
Total du FRAGMENT avant taxes					\$ 129,899.40
Total T.P.S. (5%)					\$ 6,494.97
Total T.V.Q. (9,975%)					\$ 13,605.34
Total du FRAGMENT taxes incluses					\$ 149,999.71