



MATRICE

LES TRAMES
CRÉATIVES

Chaque créateur a son outil de travail. Quel instrument sert à forger le cœur d'une ville ? Sous les terres habitées existe une machine mythique oeuvrant comme outil à tisser le drapé des villes à une échelle humaine. Au travers cette trame narrative, le concept **Matrice** vous propose une genèse et un récit.

Équipe

Conscience Urbaine, Collectif Escargo, Petrone Architecture,
Studio l'Escabeau

MATRICE

LES TRAMES
CRÉATIVES



La machine et son histoire

Imaginons cette machine comme une force bienveillante qui habite le sol lavallois depuis toujours et qui maintenant jaillit de terre. Un outil qui a façonné le territoire ça et là depuis l'époque agricole à nos jours. Comme sortie d'une légende, cette machine fabuleuse dont l'image demeure insaisissable, est visible et reconnaissable dans une identité et un langage visuel qui lui sont propres. Ainsi sa trace et son empreinte sont apposées partout où l'on retrouve la trame culturelle. Comme une nouvelle mythologie, elle amène l'idée que le cœur de Laval ne s'est pas développé au hasard ni tout dernièrement, au contraire, qu'il est habité et porteur de culture depuis des temps immémoriaux.

Moteur de création : l'échelle humaine

Matrice crée de multiples sous-espaces; des lieux favorisant et priorisant les rencontres et les discussions improvisées. C'est par la mise en place d'espaces ramenés à une échelle humaine, par des lieux dédiés à faire germer la création, des lieux d'échange de tout genre (îlot de verdure, placette, parcours, cabinet de culture, etc.) que le citoyen y retrouvera sa place.

À travers l'installation d'aménagements temporaires et permanents, ainsi qu'une programmation culturelle dès 2020, Matrice soutient Laval comme plaque tournante et laboratoire d'art et de culture. Nous créerons des ponts entre les institutions culturelles de manière à tisser un réseau pour l'exploration et la recherche/création.

MATRICE

LES TRAMES
CRÉATIVES

Première intervention

Matrice fait du centre-ville un laboratoire culturel extérieur in situ dont la portée rayonnera au Québec et ailleurs. Nous agissons, dès la première année selon deux axes, soit un programme de résidences artistiques et un parcours d'art public.

Dans un premier temps, nous établirons un programme de résidence in situ extérieur. Pour ce faire, deux structures temporaires faisant office de "cabinets de culture" seront conçues de manière à accueillir des laboratoires vivants sur deux parvis d'institutions culturelles ayant leurs sols marqués par deux oeuvres. Les premières résidences hébergées seront chapeautées par le programme Espace libre pour la culture.

Deuxièmement, nous mettrons en place un parcours d'art public attrayant incitant à parcourir le centre-ville. Le passant sera amené à découvrir la ville autrement. L'art révèle des endroits cachés. Le dialogue qui s'installe entre les oeuvres et leur environnement génère un regard nouveau sur le lieu. Les oeuvres pourraient par exemple provenir du catalogue en circulation de Passages Insolites.

Par ces deux gestes, Laval affirme sa position de chef de file en matière de laboratoire vivant.



MATRICE

LES TRAMES
CRÉATIVES

La machine et son empreinte: concept déployé dans le paysage

À l'image d'une brodeuse qui file la dentelle du tissu urbain, les manifestations de la machine sont sensibles, structurées et systématiques. L'ensemble de la signature visuelle découle de l'histoire de notre machine et sa trace dans le paysage.

Le langage visuel présent dans les différents éléments de l'aménagement s'apparente à celui de la broderie. Il s'inspire notamment des points de coutures ainsi que d'autres trames générées par un procédé de répétition. Il allie l'intervention sensible du geste manuel à celui de l'outil et du mécanisme.

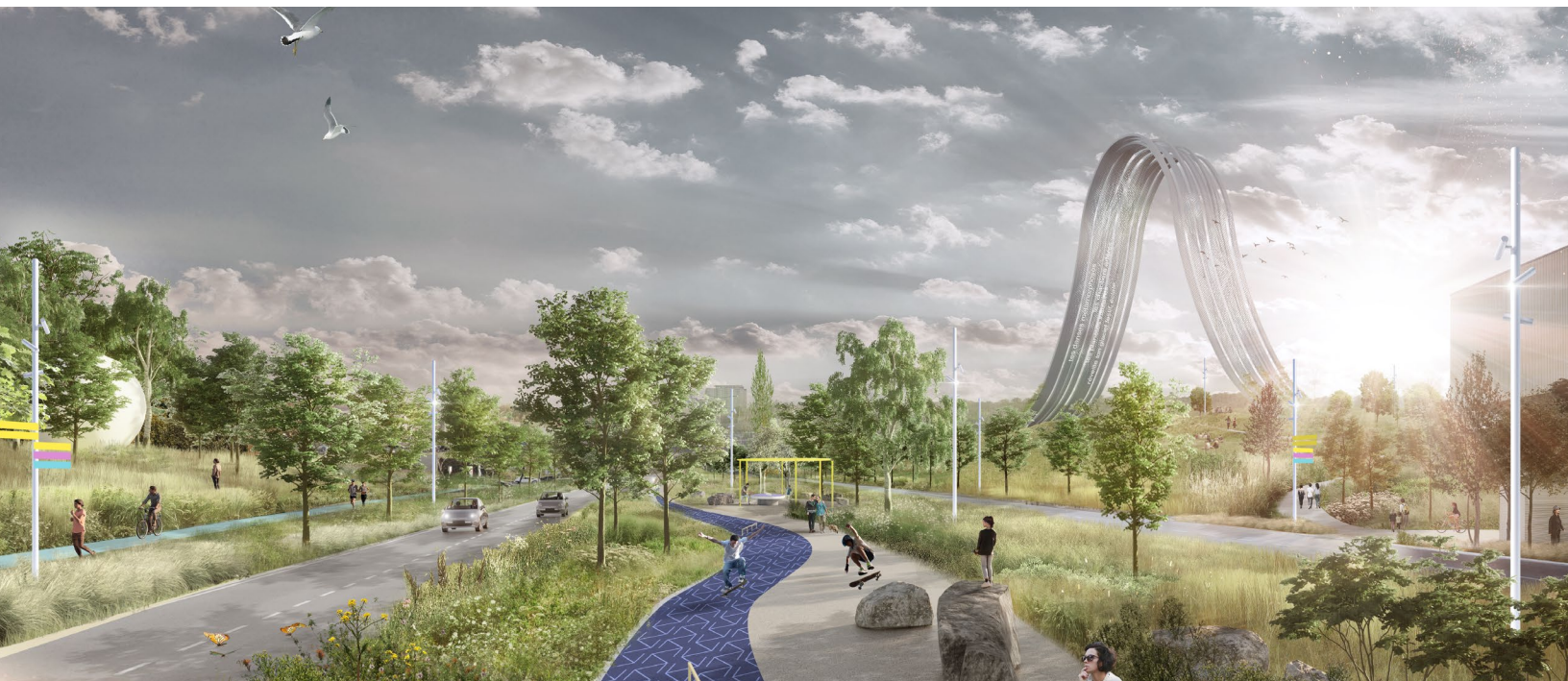
Afin de créer une identité forte et distinctive, nous assurons la mise en place de balises structurantes pour les aménagements futurs. Ces repères concernent entre autres la végétation, l'éclairage, le marquage du sol et la signalétique.

L'éclairage est un élément clé qui, fait avec justesse, devient sécuritaire, distinctif et identitaire. Nous travaillerons avec des surfaces perforées afin d'obtenir une lumière dentelée qui reprend les motifs de mailles et de points s'inscrivant dans le concept global.

La végétation est essentielle pour créer des îlots de fraîcheur et offrir des espaces ombragés aux piétons. C'est un moyen efficace pour réduire l'échelle des grands boulevards et créer des aires de circulations enveloppantes pour les usagers et même au pourtour des chantiers. La palette végétale où l'on met en contraste les espèces indigènes et ornementales s'harmonise naturellement aux couleurs des aménagements. Les cimes des bâtiments et les installations ponctuelles se voient investies de verdure.

Le marquage au sol cadre et dynamise les espaces piétons. Selon le choix de peinture ou de pavages utilisés, il peut aider à réduire les îlots de chaleur. Par les motifs du marquage, la trame narrative s'inscrit dans le paysage.

La signalétique, élément phare et distinctif, reprend également le principe de rythme et de répétition cohérent avec l'ensemble du visuel.



MATRICE

LES TRAMES
CRÉATIVES

Orientations futures

Marquer les seuils par un geste fort et reconnaissable qui signale les entrées du secteur de Montmorency. Nous proposons des arches majestueuses, partiellement végétalisées et jaillissant du sol. Elles sont en continuité avec le reste du langage visuel et sont apposées comme une signature dans le panorama.

Établir une programmation culturelle et un calendrier d'évènements ainsi que des laboratoires d'expériences créatives chapeautés par des programmes comme Espace libre pour la culture. Créer un programme d'échanges d'artistes en résidence ayant le potentiel de permettre aux artistes lavallois d'acquérir une expérience à l'international ainsi qu'aux artistes étrangers de venir créer à Laval.

Mettre en place des parcours à vocations spécifiques sollicitant une clientèle diversifiée et active. Notamment un parcours linéaire de planches à roulettes pour dynamiser et tirer profit des longues étendues asphaltées. Un autre parcours pourrait accueillir un festival de jardins ou encore des espaces de jardins collectifs.

Établir des stratégies et des aménagements qui priorisent et facilitent les transports actifs. Par exemple, mettre en place des passerelles pour faciliter la traversée des boulevards ou encore rétrécir les voies de circulations automobiles pour faire place aux piétons et cyclistes.

Au fil des interventions futures et du déploiement de l'identité visuelle forte et distinctive de **Matrice les trames créatives**, cette mythologie nouvelle prendra vie et s'enracinera dans l'imaginaire collectif.



CONCOURS MÉTAMORPHOSES CRÉATIVES

MATRICE, LES TRAMES CRÉATIVES

Crédits

Collectif Escargo
Conscience urbaine
Petrone architecture inc.
Studio L'Escabeau

Architectes paysagistes: Déline Petrone, Karyna St-Pierre
Designer : Pierre-Yves Diehl
Direction artistique: Fanie St-Michel, Julie Parenteau
Designer graphique: Jean-Christophe Diehl



**Prévision budgétaire
sous réserve n° 1
TYPE D**

Date: En référence aux: planche de présentation
2019-09-05 - CONCOURS MÉTAMORPHOSES

Projet: **LABORATOIRE VIVANT - intervention année 1**

- Notes:
- 1.Compte tenu de la nature des interventions proposées qui sont davantage du domaine artistique, le pourcentage alloué aux profit et administration de l'entrepreneur général appliqué sur la totalité du budget pourra être revu et les sommes redistribuées pour bonifier la quantité des performances artistiques.
 - 2.Prévision budgétaire excluant les honoraires professionnels (ingénieur en structure et électrique, architecture du paysage, concepteur d'éclairage, etc.)

DESCRIPTION DES TRAVAUX	QTÉ	UNITÉ	\$/UNITÉ	SOUS-TOTAUX	TOTAUX
01 INSTALLATION SUR LES PARVIS					70 000,00 \$
Cabinet de culture; Structure légère intégrant l'identité visuelle et un éclairage qui permet d'accueillir les performances in situ.Elle est conçue comme une installation temporaire pouvant se déplacer d'année en année, (prix incluant la fabrication et l'installation)	2	structure	30 000,00 \$	60 000,00 \$	
Marquage au sol par un artiste intégrant la signalétique	2	œuvre	5 000,00 \$	10 000,00 \$	
02 LABORATOIRE VIVANT - INTÉGRATION DES ARTISTES ET MISSION DES INSTITUTIONS SUR LES PARVIS					6 000,00 \$
Performance in situ (programme <i>Espace libre pour la culture</i> ; administration et cachet, marketing).	2	résidence	3 000,00 \$	6 000,00 \$	
03 PARCOURS RÉVÉLATEUR PAR L'ART PUBLIC					22 500,00 \$
Sculpture en tournée, louée par exemple à <i>Passages Insolites</i> (location 1 an, entretien, livraison et installation, etc.)	3	œuvre	7 500,00 \$	22 500,00 \$	
TOTAL					98 500,00 \$
Conditions générales de contrat				5%	4 925,00 \$
Profits et administration				pourcentage à évaluer selon le mode d'octroi de contrat (voir note 1)	9% 9 308,25 \$
Contingences				15%	16 909,99 \$
COÛT DE CONSTRUCTION					129 643,24 \$
TAXES					
TPS			5%		6 482,16 \$
TVQ			9,975%		12 931,91 \$
BUDGET - TAXES INCLUSES					149 057,31 \$