

Budget 2026



Budget 2026 et programme triennal
d'immobilisations 2026-2028



Table des matières

01 Mots et faits saillants

Mot du maire	8
Mot du directeur général	10
Pour chaque dollar de revenu non consolidé (avant amortissement)	12
Sommaire des prévisions budgétaires 2026 consolidées	13
Portrait budgétaire non consolidé	16
Revenus	16
Dépenses et autres activités de fonctionnement	18
Affectations	19
Faits saillants – Programme triennal d'immobilisations (PTI) non consolidé	21
Activités d'investissement et modes de financement consolidés	25

02 Budget 2026

Situation économique et contexte budgétaire	27
Notes complémentaires aux budgets consolidés	29

03 Revenus

Revenus de fonctionnement	34
Répartition en pourcentage des revenus de fonctionnement non consolidés	34
État consolidé des revenus de fonctionnement	35

04 Dépenses

Dépenses de fonctionnement par fonction	41
Répartition en pourcentage des dépenses de fonctionnement par fonction non consolidées	41
État consolidé des dépenses de fonctionnement par fonction et activité	42
État consolidé des éléments de conciliation à des fins fiscales	44
Dépenses de fonctionnement par objet non consolidées	45
Répartition en pourcentage des dépenses de fonctionnement par objet non consolidées	45
État non consolidé des dépenses de fonctionnement par objet	46
Dépenses de fonctionnement par unité administrative non consolidées	47
État non consolidé des dépenses de fonctionnement par unité administrative	47

05 Programme triennal d'immobilisations 2026-2028 non consolidé

Programme triennal d'immobilisations non consolidé	50
État non consolidé des investissements par catégorie d'actifs	50
Répartition des activités d'investissement	51
Profil des investissements	51
État non consolidé des activités d'investissement et modes de financement	52
Répartition du financement des activités d'investissement	53
État des transferts gouvernementaux	53
Gestion de la dette non consolidée	54
État du coût de la dette 2026-2028	54
État non consolidé de l'endettement net à long terme à l'ensemble des citoyens	55
Évolution de la dette nette par la richesse foncière uniformisée	55
Programmes et projets par service et bureau	56
Direction générale	56
Bureau des transactions et des investissements immobiliers	56
Service de l'innovation et des technologies	57
Service de police	58
Service du développement économique	58
Service de sécurité incendie	59
Service de l'ingénierie	59
Service des travaux publics	61
Service des immeubles, parcs et espaces publics	62
Service de l'environnement et de l'écocitoyenneté	64
Service de la gestion de l'eau	65
Service de la culture, des loisirs, du sport et du développement social	66
Service des communications et du marketing	67
Service de planification et de réalisation de projets	68
Total	68

07 Statistiques lavalloises

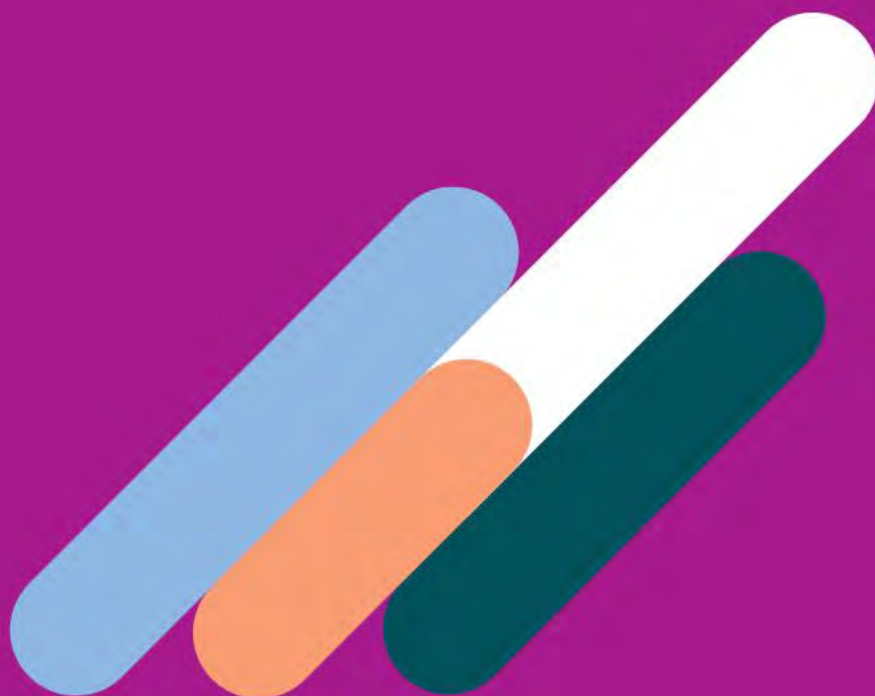
Marché de la revente et locatif	70
Prix moyen	70
De l'unifamiliale, prix moyen	70
Évolution du taux d'inoccupation des logements locatifs	71
Investissements	72
Évolution de la valeur des permis de construction	72
Évolution de l'évaluation foncière imposable	72
Autres statistiques	73
Évolution de certains taux de taxation, de tarification et de redevance	73
Évolution des effectifs	75
Évolution de la population	75

08 Renseignements supplémentaires

Politique consolidée de gestion de la dette à long terme	77
--	----

Mots et faits saillants

10



Section 1

Mot du maire



Chères concitoyennes,
Chers concitoyens,

Nous vous présentons un budget 2026 responsable, qui a demandé beaucoup d'efforts puisqu'il a été produit dans un contexte financier nettement marqué par l'inflation des dernières années, qui nous frappe à retardement. La hausse des coûts des biens, l'augmentation des salaires et la réduction des transferts gouvernementaux exigent de maintenir le cap sur une gestion serrée et rigoureuse des finances publiques. Pour les mêmes raisons, le programme triennal d'immobilisations (PTI) 2026-2028 mise sur la pérennité et le maintien de nos actifs, dans un contexte de hausse galopante des coûts et de vieillissement de nos infrastructures. Notre administration a dû faire des choix difficiles mais nécessaires, afin de nous concentrer sur l'essentiel et de continuer à offrir des services de qualité à la population, tout en respectant la capacité de payer des familles lavalloises.

Dans ce contexte, la taxe foncière résidentielle sera gelée en 2026, mais la tarification de l'eau sera ajustée à la hausse afin de refléter le véritable coût de production et de distribution de l'eau potable aux ménages lavallois ainsi que les coûts liés aux eaux usées, incluant les réseaux et les installations de traitement. Ceci représentera une augmentation de 149 \$ par logement. La taxe foncière commerciale et industrielle de base, quant à elle, sera haussée de 4 % en moyenne, et un nouveau palier de taxation sera introduit pour harmoniser nos pratiques à celles des autres villes de la grande région de Montréal. Ces ajustements reflètent une volonté de nous donner des bases solides pour affronter les défis des prochaines années. De telles décisions, qui sont réfléchies et complexes, nous permettront de garder notre bonne santé financière, pour ultimement limiter les impacts sur les contribuables et nous aider à maintenir le taux de taxation parmi les plus bas des grandes villes québécoises.

Le budget pour l'année 2026 s'élève à 1,293 G\$, et chacune des décisions l'entourant a été prise avec considération. Tout en haut des priorités, des montants supplémentaires seront investis pour la gestion de notre eau, un meilleur entretien de nos infrastructures, des opérations de déneigement plus efficaces, une amélioration de la capacité opérationnelle du Service de sécurité incendie ainsi qu'un renforcement de la sécurité publique et de nos équipes d'enquête au Service de police. Des sommes sont également prévues pour préparer l'ouverture prochaine de l'Épicentre-Culturel, qui bonifiera notre réseau de bibliothèques et permettra à Laval de réussir son rattrapage dans le domaine de la culture.

Dans le même ordre d'idée, le PTI 2026-2028 marque un tournant vers des investissements majoritairement axés sur le maintien d'actifs et l'achèvement des projets déjà en cours, tout en optimisant l'utilisation des fonds et réserves et en maîtrisant le recours à l'emprunt. Les investissements annuels qu'il prévoit sont de 613 M\$ en 2026, 538 M\$ en 2027 et 554 M\$ en 2028. Plus précisément, au cours des 3 années à venir, 313 M\$ seront utilisés pour améliorer nos réseaux d'égout et d'eau, 225 M\$ permettront de mettre à niveau nos installations de traitement de l'eau et 182 M\$ seront alloués à la réfection du réseau routier. Finalement, un montant de 200 M\$ sera investi dans la bonification et la mise à niveau de nos parcs et espaces publics dans les quartiers.

Malgré les défis qui nous attendent, notre ville demeure reconnue pour son dynamisme économique et sa gestion responsable des finances publiques, qui nous permettront de maintenir des services de qualité et de poursuivre les investissements essentiels. Je tiens à rappeler que cette année encore, Laval détient la meilleure cote de crédit pour une municipalité québécoise selon les critères de la firme de notation financière S&P Global Ratings, soit AA+.

Comme toutes les villes, nous devons composer avec un contexte financier serré, mais j'ai l'assurance que ce nouveau budget nous permettra d'aborder les prochaines années avec plus de prévisibilité. Surtout, grâce à notre bonne gestion financière, la population de Laval continuera à profiter de services efficaces, de quartiers sécuritaires et de milieux de vie de qualité.

Stéphane Boyer

Mot du directeur général



Mesdames,
Messieurs,

C'est avec rigueur et sens des responsabilités que je vous présente le budget 2026 et le programme triennal d'immobilisations (PTI) 2026-2028 de la Ville de Laval.

Dans un contexte financier exigeant, marqué par les effets persistants de l'inflation et par une pression accrue sur les coûts des services et des infrastructures, l'administration municipale a dû faire des choix difficiles mais structurants. Ces choix reposent sur une priorité claire : maintenir la qualité des services offerts à la population, tout en assurant la pérennité de nos actifs et la solidité de notre organisation.

La préparation du budget 2026 s'est appuyée sur un exercice approfondi de priorisation et d'optimisation. Nous avons concentré nos efforts sur l'entretien et la mise à niveau de nos infrastructures existantes, qui sont indissociables de la qualité et de la continuité des services municipaux. Ainsi, pour les 3 prochaines années, la répartition des investissements s'établira à 62 % pour le maintien des actifs et à 38 % pour le développement, pour atteindre une répartition de 73 % en maintien et 27 % en développement en 2028.

Dans ce même esprit de saine gestion, des ajustements ont été apportés à notre organisation afin de mieux contrôler l'évolution des dépenses et de renforcer l'efficacité de nos opérations. Ces mesures ont été élaborées avec le souci constant de préserver les services essentiels, d'améliorer l'allocation des ressources et d'assurer une expérience citoyenne à la hauteur des attentes.

Le budget 2026 reflète également la volonté de l'administration de continuer à moderniser ses pratiques, à améliorer les processus et à maximiser l'impact de chaque dollar investi. Cette discipline financière contribue à maintenir une organisation agile, capable de s'adapter à un environnement complexe tout en poursuivant ses objectifs de performance et de qualité.

Je tiens à souligner le professionnalisme, l'engagement et la capacité d'adaptation de nos équipes, qui ont contribué de façon déterminante à l'élaboration de ce budget dans un contexte contraignant. Grâce à leur travail rigoureux, Laval peut continuer d'avancer avec confiance, en s'appuyant sur une gestion responsable et une vision à long terme des services et des infrastructures.

Benoit Collette

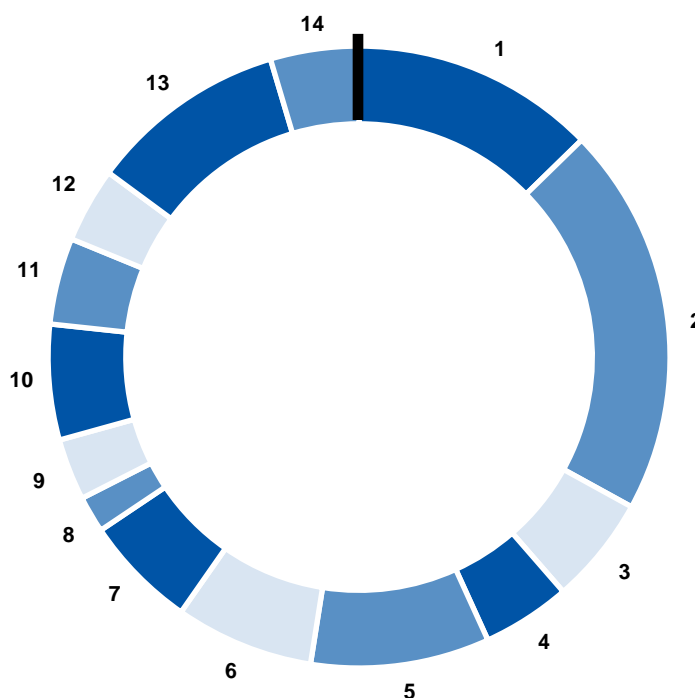
Faits saillants

Budget non consolidé

Pour chaque dollar de revenu non consolidé

(avant amortissement)

1	Administration générale	12,7 ¢
2	Police, sécurité incendie et sécurité publique	20,3 ¢
3	Réseau routier	5,6 ¢
4	Enlèvement de la neige	4,6 ¢
5	Transport collectif	9,3 ¢
6	Eau et égout	7,2 ¢
7	Collecte, traitement et élimination des déchets et protection de l'environnement	5,9 ¢
8	Logement et urgence sociale	1,9 ¢
9	Aménagement, urbanisme et développement économique	3,2 ¢
10	Activités récréatives	6,0 ¢
11	Activités culturelles	4,5 ¢
12	Frais de financement	3,9 ¢
13	Remboursement de la dette	10,3 ¢
14	Autres éléments	4,6 ¢



Sommaire des prévisions budgétaires 2026 consolidées

Sommaire des prévisions budgétaires 2026 consolidées (millions de \$)

	Ville de Laval	Organismes contrôlés	Budget 2026	Ville de Laval	Organismes contrôlés	Budget 2025 Reclassé
Revenus						
Fonctionnement						
Taxes sur la valeur foncière	875,8	-	875,8	834,4	-	834,4
Taxes sur une autre base	149,8	-	149,8	109,5	-	109,5
Paielements tenant lieu de taxes	22,3	-	22,3	23,8	-	23,8
Services rendus	15,9	204,5	220,4	15,8	195,2	211,0
Imposition de droits	105,1	-	105,1	95,1	-	95,1
Amendes et pénalités	25,1	-	25,1	23,1	-	23,1
Intérêts	19,8	0,1	19,9	29,8	0,2	30,0
Autres revenus	15,5	1,9	17,4	18,6	1,8	20,4
Transferts	63,7	0,5	64,2	79,4	1,0	80,4
	1 293,0	207,0	1 500,0	1 229,5	198,2	1 427,7
Investissement						
Transferts	180,1	70,8	250,9	94,5	120,8	215,3
Imposition de droits	-	-	-	-	-	-
Contributions des promoteurs	4,3	-	4,3	4,5	-	4,5
Autres revenus	-	-	-	-	-	-
	184,4	70,8	255,2	99,0	120,8	219,8
	1 477,4	277,8	1 755,2	1 328,5	319,0	1 647,5
Dépenses						
Administration générale	164,7	-	164,7	159,8	-	159,8
Sécurité publique	261,4	-	261,4	245,2	-	245,2
Transport	252,5	201,5	454,0	235,7	190,5	426,2
Hygiène du milieu	169,3	-	169,3	167,2	-	167,2
Santé et bien-être	24,5	-	24,5	23,8	-	23,8
Aménagement, urbanisme et développement	41,0	-	41,0	42,8	-	42,8
Loisirs et culture	136,1	7,0	143,1	130,2	6,4	136,6
Frais de financement	50,3	-	50,3	48,0	-	48,0
Amortissement des immobilisations	187,4	24,0	211,4	168,0	27,8	195,8
	1 287,2	232,5	1 519,7	1 220,7	224,7	1 445,4
Excédent (déficit) de l'exercice	190,2	45,3	235,5	107,8	94,3	202,1
Moins : revenus d'investissement	184,4	70,8	255,2	99,0	120,8	219,8
Excédent (déficit) de fonctionnement de l'exercice avant conciliation à des fins fiscales	5,8	(25,5)	(19,7)	8,8	(26,5)	(17,7)

Sommaire des prévisions budgétaires 2026 consolidées – suite

(millions de \$)

	Ville de Laval	Organismes contrôlés	Budget 2026	Ville de Laval	Organismes contrôlés	Budget 2025 Reclassé
Conciliation à des fins fiscales						
Amortissement	187,4	24,0	211,4	168,0	27,8	195,8
	193,2	(1,5)	191,7	176,8	1,3	178,1
Remboursement de la dette à long terme	133,6	3,9	137,5	119,3	4,0	123,3
Excédent (déficit) avant affectations	59,6	(5,4)	54,2	57,5	(2,7)	54,8
Affectations						
Paielements comptants des immobilisations	28,1	0,3	28,4	43,3	0,7	44,0
Réserves financières et fonds réservés	30,5	1,4	31,9	27,6	1,2	28,8
Excédent de fonctionnement affecté	(0,3)	(6,2)	(6,5)	(17,2)	(3,4)	(20,6)
Dépenses constatées à taxer ou à pourvoir	1,3	(0,9)	0,4	3,9	(1,2)	2,7
Service de dette	-	-	-	(0,1)	-	(0,1)
	59,6	(5,4)	54,2	57,5	(2,7)	54,8
Excédent de fonctionnement de l'exercice à des fins fiscales	-	-	-	-	-	-

Budget de 1 293 M\$

Variation du compte de taxes foncières

Compte de taxes foncières unifamiliale moyen : 4,3 % (4,9 % avec une piscine)

Compte de taxes foncières condominium moyen : 5,6 %

Compte de taxes foncières non résidentiel médian : 5,8 %

Compte de taxes foncières industriel médian : 11,8 %

Gestion financière rigoureuse

Diversification des sources de revenus

Poursuite du chantier d'optimisation financière

Mesure de compression et de contrôle de la masse salariale

Maintien de la cote de crédit AA+

Ajouts et améliorations de services

Entretien des infrastructures d'eaux usées et d'eau potable.

Réalisation et mise en exploitation de nouveaux projets porteurs pour la population, comme le plan de développement des bibliothèques, l'embauche de 14 pompiers, de 20 policiers, et le réaménagement du parc Pie-X.

Incitation à l'entretien et à la maintenance des infrastructures.

Contribution au transport collectif et à la mobilité durable.

Portrait budgétaire non consolidé

Revenus

Grâce à une gestion rigoureuse de ses finances, la Ville limitera la hausse des taxes municipales, pour la maison unifamiliale moyenne, à 4,3 % en 2026 en raison de l'augmentation des tarifs de l'eau visant à refléter le coût réel. De plus, afin de raffiner les taux de taxation, la Ville a mis en place des taux distincts pour la catégorie industrielle, et elle a intégré des tranches d'imposition pour les valeurs supérieures à 1 M\$ pour les catégories non résidentielles et industrielles. Les immeubles commerciaux et industriels médians se verront attribuer une hausse de 5,8 % et 11,8 % respectivement.

Les revenus de la taxe spéciale pour la contribution à l'Autorité régionale de transport métropolitain (ARTM) sont de 122,8 M\$.

Les revenus de la taxe spéciale pour les infrastructures d'eau potable et d'eaux usées sont de 16,4 M\$.

Le tarif pour le déneigement de certains immeubles commerciaux et industriels a été augmenté de 33,8 % afin de combler l'écart accumulé au fil des années entre les indexations appliquées et les coûts réels. Cette augmentation permet de générer 2 M\$ de revenus supplémentaires.

La majorité des tarifs des activités et des services municipaux ont été ajustés. Le Règlement L-13154 modifie certains tarifs, conformément aux recommandations des services responsables de son application.

Les nouveaux immeubles qui seront inscrits au rôle d'évaluation génèreront une augmentation des revenus de la taxe foncière générale, des taxes spéciales et des tarifs applicables pour un total estimé de 5,6 M\$.

Globalement, en 2026, en ajoutant les diverses autres sources de revenus détaillées dans les pages suivantes, les revenus totalisent 1 293,0 M\$, en comparaison à 1 229,5 M\$ en 2025. Il s'agit d'une croissance de 63,5 M\$, soit 5,2 %.

Taux de taxes

L'année 2026 est la deuxième année du rôle triennal d'évaluation 2025-2027. La Ville a choisi d'étaler sur trois ans la variation des valeurs imposables. En conséquence, elle ajuste ses taux de taxes pour contrer globalement, à l'intérieur de chacune des catégories d'immeubles, les augmentations de valeur découlant du rôle.

Taux de la taxe foncière générale (par 100 \$ d'évaluation)

Catégories	Taux 2026	Taux 2025
Résiduelle (taux de base)	0,4973	0,5562
Immeubles de 6 logements ou plus	0,6629	0,7410
Immeubles non résidentiels < 1 M\$	2,0464	2,1562
Immeubles non résidentiels > 1 M\$	2,2510	2,1562
Immeubles industriels < 1 M\$	1,9798	2,1562
Immeubles industriels > 1 M\$	2,1778	2,1562
Agricole	0,4618	0,4691
Terrains vagues desservis	1,9892	2,2248

Les taux de la taxe spéciale pour les infrastructures d'eau potable et d'eaux usées sont également ajustés pour tenir compte de l'étalement et des variations de valeurs découlant du rôle triennal 2025-2027.

Taux de la taxe spéciale – EAU (par 100 \$ d'évaluation)

Catégories	Taux 2026	Taux 2025
Résiduelle (taux de base)	0,0111	0,0130
Immeubles de 6 logements ou plus	0,0148	0,0173
Immeubles non résidentiels < 1 M\$	0,0457	0,0502
Immeubles non résidentiels > 1 M\$	0,0502	0,0502
Immeubles industriels < 1 M\$	0,0442	0,0502
Immeubles industriels > 1 M\$	0,0486	0,0502
Agricole	0,0103	0,0120
Terrains vagues desservis	0,0444	0,0520

Taux de la taxe spéciale – ARTM (par 100 \$ d'évaluation)

Catégories	Taux 2026	Taux 2025
Résiduelle (taux de base)	0,0825	0,0887
Immeubles de 6 logements ou plus	0,1100	0,1182
Immeubles non résidentiels < 1 M\$	0,3395	0,3439
Immeubles non résidentiels > 1 M\$	0,3734	0,3439
Immeubles industriels < 1 M\$	0,3284	0,3439
Immeubles industriels > 1 M\$	0,3613	0,3439
Agricole	0,0766	0,0812
Terrains vagues desservis	0,3300	0,3548

Taux de droits de mutation

Conformément à l'article 2 de la Loi concernant les droits sur les mutations immobilières, les tranches de la base d'imposition ont été indexées de 2,3438 %, comme publié dans la *Gazette officielle du Québec* du 7 juin 2025.

Pour l'année 2026, nous appliquons le plafond du taux de 3 % pour l'excédent de 500 000 \$, contrairement aux années précédentes, où l'augmentation était progressive, suivant la tranche de 1,5 % avec une tranche à 2 % avant d'atteindre le plafond à 3 %.

Taux de droits de mutation

Taux 2026	Tranche de la base d'imposition
0,5 %	Pour les premiers 62 900 \$
1,0 %	De 62 901 \$ à 315 000 \$
1,5 %	De 315 001 \$ à 500 000 \$
3,0 %	Pour l'excédent de 500 000 \$

Dépenses et autres activités de fonctionnement

Les dépenses de fonctionnement avant amortissement prévues en 2026 sont en hausse de 4,5 %, soit de 47,1 M\$, par rapport à 2025. Elles s'établissent à 1 099,8 M\$.

La croissance de la rémunération et des avantages sociaux représente 38,7 M\$, une hausse de 6,8 %, par rapport au budget précédent. Cette augmentation inclut l'impact de la signature des conventions collectives des employées et employés manuels et des policiers et policières ainsi que la mise à jour du recueil du personnel de direction.

Le budget 2026 est encadré par les priorités de l'organisation pour répondre à un contexte économique éprouvant. En voici les principaux éléments.

Diversification des sources de revenus : 63,54 M\$ de revenus supplémentaires

- Ajustement de la tarification de l'eau afin de refléter le coût de fonctionnement réel – **35 M\$**.
- Ajout d'une deuxième tranche au niveau des immeubles non résidentiels et industriels pour les valeurs au-delà de 1 M\$ avec un taux de taxes 10 % plus élevé que celui de la première tranche – **26,7 M\$**.
- Indexation des tarifs pour la disposition de la neige (secteur non résidentiel) – **2,5 M\$**.
- Nouvelle tarification des antennes de télécommunication – **1,2 M\$**.

Gestion financière rigoureuse

- Maintien de la cote de crédit AA+.
- Poursuite du chantier d'optimisation financière avec des efforts de l'ensemble des services municipaux, permettant une revue complète de l'ensemble des activités (économies de 10 M\$).
- Réduction de 100 EPA afin de limiter les répercussions de la masse salariale sur les dépenses de la Ville.

Des investissements essentiels pour des services municipaux efficaces et arrimés aux besoins de la population.

- Poursuite du chantier d'optimisation financière avec des efforts de l'ensemble des services municipaux, permettant une revue complète de l'ensemble des activités. Économie totale prévue de 10 M\$.
- Réduction de 100 postes afin de limiter les répercussions de la masse salariale sur les dépenses de la Ville. Économie totale de 6,5 M\$ en 2026 et 13 M\$ en 2027.
- Ajout de 14 pompiers et pompières au Service de sécurité incendie de la Ville afin de renforcer la capacité opérationnelle. Dépense supplémentaire de 2,1 M\$.
- Bonification de 4,7 M\$ dans l'entretien des infrastructures et de la fourniture et du traitement de l'eau.
- Augmentation du budget courant des opérations de déneigement de 3,3 M\$ pour en renforcer l'efficacité.
- Bonification dans la culture lavalloise avec 3,5 M\$ de budget supplémentaire pour le développement des bibliothèques et l'Épicentre-Culturel.
- Budget supplémentaire pour la collecte des déchets et des encombrants de 509 k\$ afin d'élargir l'offre.
- Concentration sur des études pour favoriser le développement de la ligne orange ainsi que le train à grande vitesse Alto à la hauteur de 420 k\$.
- Économie sur la gestion des matières résiduelles de 1,4 M\$.
- Soutien accru au transport collectif par le biais d'une contribution à l'ARTM en hausse de 7,3 % (8,3 M\$ supplémentaires).
- Poursuite du budget participatif (0,2 M\$).

Affectations

L'utilisation du surplus non affecté de 16,5 M pour équilibrer le budget de fonctionnement en 2025 est réduite à zéro en 2026.

L'utilisation des réserves financières pour la mise à niveau des infrastructures d'eau potable et d'eaux usées et pour la réfection des infrastructures est demeurée constante par rapport à 2025, totalisant 28,9 M\$.

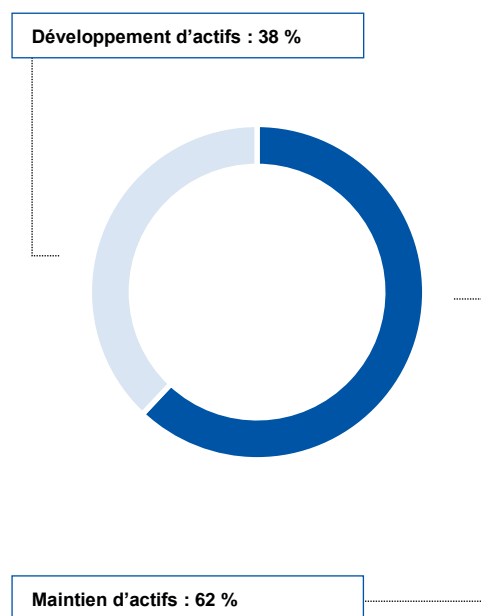
Le financement des immobilisations par le budget de fonctionnement est réduit à 28,1 M\$, comparativement à 43,3 M\$ en 2025.

Faits saillants

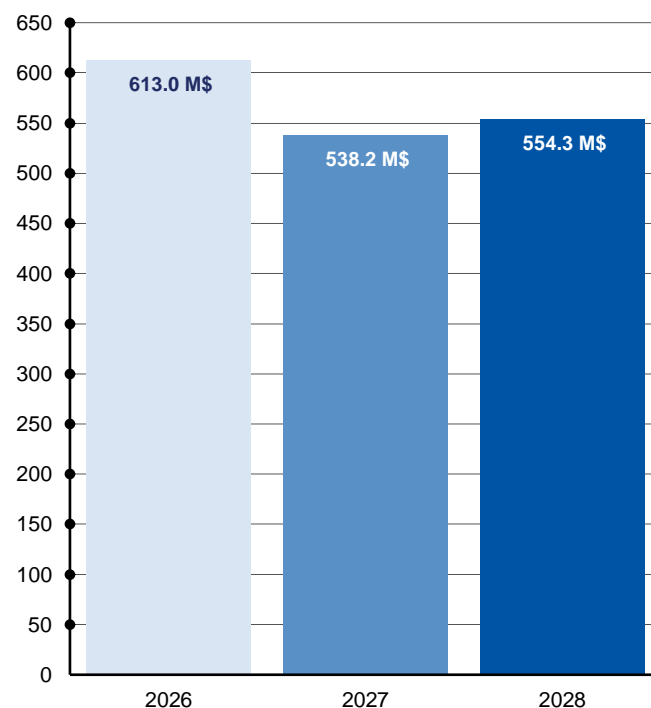
Programme triennal
d'immobilisations (PTI)
non consolidé

Programme triennal d'immobilisations non consolidé

Répartition du PTI



PTI 2026-2028 : 1 705,4 M\$



Le programme triennal d'immobilisations 2026-2028 comprend un ensemble de projets et de programmes d'investissements que la Ville de Laval compte entreprendre ou réaliser au cours de ces 3 années. Ces investissements prévus totalisent 1 705,4 M\$, soit 613 M\$ en 2026, 538,2 M\$ en 2027 et 554,3 M\$ en 2028, et ils serviront à la fois à maintenir les infrastructures existantes (1 056 M\$) et en développer de nouvelles (649,4 M\$).

Égout et aqueduc

Des investissements importants visant le réseau d'égout et d'aqueduc (313,5 M\$) sont prévus de 2026 à 2028.

En effet, afin d'assurer la pérennisation du réseau, plus de 132,5 M\$ seront investis dans la reconstruction et la réhabilitation des conduites d'égout et d'aqueduc. À ce montant s'ajoutent 60,8 M\$ pour l'amélioration de la résilience aux inondations riveraines, urbaines et aux inondations liées aux cours d'eau intérieurs, et près de 38 M\$ pour le contrôle des surverses, lequel sera assuré notamment par la construction du bassin de rétention Cartier. Enfin, une somme de 18,3 M\$ servira à sécuriser l'alimentation en eau potable et une de 7,3 M\$ est prévue pour la réfection d'ouvrages de gestion des eaux pluviales. Ces investissements combinés permettront de mieux lutter contre les changements climatiques qui pourraient affecter la vie des citoyens et citoyennes de Laval.

De plus, plus de 59 M\$ en investissements sont prévus pour développer le réseau d'égout et d'aqueduc, dont 24,6 M\$ pour les infrastructures de desserte en périphérie du Carré Laval, 7,4 M\$ pour la réhabilitation et le prolongement des infrastructures souterraines sur le chemin du Trait-Carré et le boulevard Laval et 6,4 M\$ pour l'urbanisation de la 27^e Avenue.

Traitement de l'eau

Les investissements en traitement de l'eau ne seront pas en reste, avec plus de 225 M\$ prévus lors des 3 prochaines années au programme triennal d'immobilisations.

Du côté du maintien d'actifs des installations pour le traitement des eaux usées, un budget de plus de 97 M\$ pour la mise à niveau de la filière solide de la StaRRE La Pinière est prévu – projet qui devrait atteindre les 308 M\$ d'investissements à terme. De plus, plus de 22 M\$ seront investis dans la rénovation et la mise aux normes des usines d'eaux usées, et 42,5 M\$ dans la réfection des diverses stations de pompage, incluant l'ajout de génératrices dans les stations (4,2 M\$).

En ce qui a trait au maintien d'actifs des installations pour le traitement de l'eau potable, ce sont plus de 51 M\$ qui seront investis dans, entre autres, l'amélioration de la source électrique d'urgence de la station Chomedey (10,3 M\$), des travaux de mise à niveau des centres de contrôle de moteurs dans les stations d'eau potable et les STARRE (7,6 M\$), le remplacement des moteurs diesel de la station Chomedey (5,8 M\$) et le remplacement des systèmes de contrôle dans les stations de production d'eau potable (9,2 M\$).

Réseau routier, cyclable et piétonnier

Des investissements majeurs de 182 M\$ seront faits dans le réseau routier, cyclable et piétonnier afin d'assurer la fluidité de la circulation sur le territoire lavallois.

D'abord, en maintien, les budgets des programmes de réhabilitation et de reconstruction des chaussées totaliseront 85,5 M\$, montant qui inclut 15,7 M\$ pour la réfection des trottoirs et des bordures et 3,2 M\$ pour la réfection des pistes cyclables (auxquels s'ajoute un budget de 3 M\$ pour des interventions diverses sur les liens cyclables), alors que le budget du programme de réfection des structures (notamment les ponts, les viaducs et les ponceaux) s'établira à plus de 14 M\$.

Du côté des projets, notons d'abord des investissements de 13,1 M\$ sont prévus de 2026 à 2028 pour les travaux de réaménagement, de stabilisation de la rive et de revitalisation du boulevard des Mille-Îles compris entre la pointe est de l'île de Laval et l'autoroute 25, travaux qui atteindront plus de 52 M\$ à terme. Le prolongement du boulevard Robert-Bourassa impliquera pour sa part des investissements de 13 M\$, alors que les projets de sécurisation et d'embellissement du boulevard Saint-Martin (phase 2) et de stationnement dynamique occuperont respectivement 10,5 M\$ et 10,3 M\$ au PTI 2026-2028.

Parcs, espaces verts, installations sportives, espaces communautaires et culturels

La Ville de Laval continuera à investir massivement pour le bien-être de ses citoyens et citoyennes, avec des investissements de plus de 357 M\$ dans les parcs, les installations sportives, les espaces communautaires et les installations culturelles.

Espaces communautaires et culturels

Conformément à sa vision stratégique et sa mission d'offrir à ses citoyens et citoyennes un pôle culturel fort, la Ville de Laval poursuivra la construction de l'Épicentre-Culturel, bâtiment qui réunira sous un même toit un centre de création artistique professionnel et une bibliothèque centrale, en y investissant près de 58 M\$ de 2026 à 2028 (147,6 M\$ à terme), en plus d'y consacrer près de 28 M\$ en équipements, mobiliers et collections. Dans le même ordre d'idées, plus de 12 M\$ seront affectés à la réfection complète de la bibliothèque Alain-Grandbois. Enfin, 17 M\$

sont prévus au PTI en 2027 pour que la Ville se porte acquéreuse de la Maison des arts de Laval, établissement actuellement sous emphytéose.

Parcs et espaces verts

Parmi les nombreux projets d'investissement dans les parcs et les espaces verts, il y aura notamment :

- l'aménagement de la berge de l'ancienne marina du Commodore (10,5 M\$ de 2026 à 2028, 15,8 M\$ à terme);
- la construction d'un pavillon à la berge des Baigneurs (7,7 M\$ de 2026 à 2028, 8,5 M\$ à terme);
- le réaménagement du parc Jacques-Bourdon (7,2 M\$);
- la construction d'un chalet et d'une piscine au parc Pie-X ainsi que divers aménagements extérieurs comme un terrain de soccer, une patinoire réfrigérée, etc. (6,7 M\$ de 2026 à 2028, 25,7 M\$ à terme);
- la construction d'un chalet au parc de la Capitaine-Molly-Kool et des jeux d'eau (16,5 M\$ de 2026 à 2028, 19,1 M\$ à terme);
- la construction du pavillon du bois de l'Équerre (9,6 M\$ de 2026 à 2028, 11,3 M\$ à terme);
- la construction d'un chalet au parc Le Boutillier, des jeux d'eau et d'autres aménagements dans le parc (9,5 M\$ de 2026 à 2028, 11,3 M\$ à terme);
- la construction d'un chalet au parc Laval-Ouest et des jeux d'eau (7 M\$ de 2026 à 2028, 7,4 M\$ à terme).

Installations sportives

Plusieurs investissements seront faits dans les installations sportives pour les années 2026 à 2028, notamment dans la deuxième phase de l'aménagement de planchodromes (9 M\$), dans la mise à niveau d'infrastructures de tennis et basketball (7,5 M\$), de baseball (7 M\$), de soccer et football (5,6 M\$) et, enfin, dans les patinoires permanentes (0,9 M\$). La Ville investira également près de 1,2 M\$ dans l'aménagement de circuits de conditionnement physique en plein air.

Sécurité

Les investissements pour assurer la sécurité des Lavallois et Lavalloises se traduiront notamment par l'acquisition de près de 40 M\$ en véhicules divers pour le Service de sécurité incendie, dont 34,8 M\$ en véhicules d'intervention lourds (autopompes, camions échelle, etc.), 2,5 M\$ en embarcations nautiques et 2,1 M\$ en véhicules de prévention. Enfin, le remplacement des casernes 7 et 1 nécessitera des investissements respectifs de 19,4 M\$ et 11,3 M\$ de 2026 à 2028. Du côté du Service de police, 10,8 M\$ seront investis pour remplacer des véhicules de la flotte existante et près de 0,5 M\$ pour agrandir la flotte.

Développement durable et adaptation aux changements climatiques

Plus que jamais, la Ville de Laval priorise les investissements en lien avec le développement durable et pour faire face aux changements climatiques. Ceux-ci se traduiront par des travaux de conversion des énergies fossiles par des énergies renouvelables, soit la décarbonation (35 M\$), et des projets d'amélioration de l'efficacité énergétique (24,3 M\$) dans les bâtiments municipaux, la poursuite de l'implantation des bacs noirs dans le cadre de l'optimisation des collectes (1,8 M\$) et l'installation de bornes de recharge pour véhicules électriques (6,3 M\$). De plus, comme nous l'avons vu plus haut dans la section « Égout et aqueduc », un budget de près de 61 M\$ a été octroyé à des programmes d'amélioration de la résilience aux inondations riveraines, urbaines et liées aux cours d'eau intérieurs.

Appareil municipal

Afin d'assurer une prestation de service à la hauteur des attentes des citoyens et citoyennes, divers investissements nécessaires sont budgétés au PTI 2026-2028. Par exemple, près de 92 M\$ seront investis pour terminer la construction de la nouvelle cour municipale (32 M\$) et la réfection majeure de l'hôtel de ville (60 M\$), alors que les ateliers de soudure des garages municipaux seront modernisés au coût de 11,9 M\$ et que plus de 75 M\$ seront investis pour remplacer (57 M\$) ou ajouter (18,7 M\$) des véhicules municipaux.

Voici les principaux projets et programmes qui seront réalisés ou entrepris d'ici 2028.

Principaux projets

- Mise à niveau de la filière solide de la StaRRE La Pinière
- Épicentre-Culturel
- Mise aux normes de l'hôtel de ville de Laval
- Cour municipale
- Infrastructure de desserte en périphérie du Carré Laval
- Construction de la caserne 7
- Acquisition du terrain de la Maison des arts
- Construction d'un chalet au parc de la Capitaine-Molly-Kool et de jeux d'eau
- Rénovation et aménagement au parc Jacques-Bourdon
- Aménagement de la berge de l'ancienne marina du Commodore
- Rénovation majeure de la bibliothèque Alina-Grandbois

Principaux programmes

- Reconstruction et/ou réhabilitation de conduites d'égout et d'aqueduc (3 programmes)
- Aménagement et maintien d'actifs – immeubles, parcs et espaces publics (2 programmes)
- Remplacement de véhicules (3 programmes)
- Reconstruction et/ou réhabilitation de chaussées et de trottoirs (2 programmes)
- Développement durable et adaptation aux changements climatiques – immeubles et espaces publics
- Mesure de résilience face aux changements climatiques
- Acquisition de terrains (3 programmes)
- Contrôle des surverses
- Développement et acquisition de logiciels divers
- Rénovation et mise aux normes des stations de pompage
- Rénovation et mise aux normes des usines d'eaux usées
- Sécurisation d'alimentation en eau potable

Activités d'investissement et modes de financement consolidés

Activités d'investissement et modes de financement consolidés (millions de \$)

	Ville de Laval	Organismes contrôlés	Budget 2026	Budget 2025
Acquisitions d'immobilisations				
Administration générale	84,4	-	84,4	71,5
Sécurité publique	55,3	-	55,3	45,5
Transport	141,2	86,2	227,5	297,5
Hygiène du milieu	142,9	-	142,9	131,1
Aménagement, urbanisme et développement	1,8	-	1,8	2,1
Loisirs et culture	187,4	-	187,4	185,9
	613,0	86,2	699,2	733,7
Sources de financement externes				
Emprunts à la charge d'une partie des contribuables	3,9	-	3,9	9,8
Contributions des promoteurs	4,3	-	4,3	4,5
Transferts gouvernementaux	180,1	70,8	250,9	215,3
	188,2	70,8	259,0	229,7
Montant à la charge de l'ensemble des contribuables	424,8	15,4	440,2	504,0
Paiements comptants				
Affectations des activités de fonctionnement	28,1	0,3	28,4	33,7
Excédent de fonctionnement non affecté	-	-	-	-
Excédent de fonctionnement affecté	-	2,7	2,7	2,4
Réserve – Paiement comptant des immobilisations	6,9	-	6,9	14,1
Réserve – Service de l'eau	23,3	-	23,3	47,0
Réserve – Gestion des déchets	-	-	-	-
Réserve – Échangeur Val-des-Brises	-	-	-	-
Fonds pour les parcs	10,2	-	10,2	0,3
Fonds pour le remembrement agricole	0,9	-	0,9	0,9
Autres	15,8	0,9	15,8	14,9
	85,2	4,0	89,1	113,3
Emprunts à l'ensemble des contribuables	339,6	11,5	351,0	390,7

Budget 2026

02



Situation économique et contexte budgétaire

La conjoncture générale

Malgré une année marquée par l'incertitude sur le plan économique, Laval se tient debout face à la tempête et tire son épingle du jeu. Depuis le début de 2025, l'économie évolue dans un environnement incertain. Ceci est attribuable en grande partie aux tarifs douaniers américains et aux conflits géopolitiques, lesquels nuisent à l'activité économique. Si les effets directs des tarifs douaniers affectent certains secteurs précis, l'incertitude généralisée incite les entreprises à ralentir leurs investissements et leurs dépenses. Néanmoins, l'économie ne se trouve pas dans une récession, même si un certain ralentissement est palpable. Nonobstant ce ralentissement, l'économie de Laval continue de croître : les économistes de Desjardins entendent que le PIB nominal de Laval connaîtra une croissance de 3,9 % en 2025, comparativement à une croissance de 3,5 % pour le PIB du Québec¹.

Au troisième trimestre de 2025, selon les dernières données disponibles au moment d'écrire ces lignes, le marché d'emploi de Laval se montre robuste. Le nombre de Lavallois et Lavalloises en emploi est resté stable à 242 000. Le taux de chômage des Lavallois et Lavalloises est également stable sur 12 mois, à hauteur de 6,6 % au troisième trimestre de 2025. Le taux de postes vacants, pour sa part, a diminué pour s'établir à 3 % au deuxième trimestre de 2025 (dernières données publiées), avec 4 950 postes vacants à Laval. Ainsi, on constate que les entreprises sont prudentes à augmenter leur effectif, mais ne sont pas encore rendues à réduire leur nombre de personnes employées.

En comparaison aux années précédentes, l'inflation semble sous contrôle, et la Banque du Canada a recommencé à baisser son taux directeur. Or, avec l'incertitude qui plane sur l'économie, la banque centrale canadienne a adopté une position prudente depuis l'annonce d'octobre, signalant que d'autres baisses de taux ne sont pas acquises à court terme. En dépit de ce contexte incertain qui freine les entreprises à investir, on anticipe un niveau d'investissement de 2025 semblable à celui de 2024.

Pour ce qui est du marché immobilier, l'année 2025 entrera les livres d'histoire comme une année record pour Laval. La valeur déclarée des permis délivrés ainsi que le nombre de mises en chantier ont atteint des sommets. Au total, on comptabilise 3 318 unités résidentielles mises en chantier au mois de septembre 2025, dépassant ainsi le record précédent de 2008. Au chapitre des permis, la valeur déclarée cumulative des permis délivrés a atteint près de 1,3 G\$ en septembre 2025, ce qui classe déjà 2025 parmi les 3 années avec les valeurs déclarées les plus élevées depuis 1998, et ce, même si les données disponibles ne comptabilisent pas encore les 3 derniers mois de l'année. Rappelons que ces résultats suivent la Grande rencontre IMPACT Investissements immobiliers de 2024, où la Ville a dévoilé son ambition pour le centre-ville de Laval en plus d'un plan pour faciliter l'accompagnement des promoteurs par le biais d'un guichet unique.

Avec l'objectif de stimuler la croissance et la prospérité à Laval, les efforts d'accompagnement demeurent importants. En 2025, ces efforts ont été poursuivis par le biais de plusieurs projets, incluant :

- le programme Opération prospérité Laval, une initiative de 4,5 M\$ pour aider les entreprises à explorer de nouveaux marchés internationaux;
- plusieurs projets pilotes d'innovation dans le cadre de TEMMRA, dont un projet visant à améliorer l'expérience client dans les commerces, la plateforme Luci, qui promeut les saines habitudes de vie, ainsi qu'un projet de stationnement à vélos sécurisé dans les lieux achalandés du centre-ville;

¹ Desjardins Études économiques. Maëlle Boulais-Préseau. *Études régionales : Région administrative de Laval*, 20 novembre 2025. [À consulter ici.](#)

- une collaboration étroite avec IVADO, le principal consortium de recherche, de formation et de mobilisation des connaissances en IA au Canada, afin d'accompagner les entreprises lavalloises souhaitant améliorer leur efficience et leur efficacité avec l'aide de l'intelligence artificielle.

De plus amples détails se trouvent dans la [documentation de Laval économique](#), incluant le rapport de l'économie lavalloise.

Notes complémentaires aux budgets consolidés

Statut

La Ville de Laval (la Ville) est régie principalement par la Loi sur les cités et villes de la province de Québec et par la Charte de la Ville de Laval (1965, chapitre 89 et ses modifications). Elle est dirigée par un conseil municipal et un comité exécutif.

Principales méthodes comptables

Les budgets consolidés sont dressés conformément aux lois et aux normes comptables canadiennes pour le secteur public.

Ils contiennent certaines informations financières établies à des fins fiscales conformément au *Manuel de la présentation de l'information financière municipale* publié par le ministère des Affaires municipales et de l'Habitation.

Chiffres comparatifs

Certains chiffres du budget 2025 de la Ville ont été reclassés afin de tenir compte de diverses modifications de présentation et à des fins de comparaison.

Utilisation d'estimations

La préparation des budgets consolidés exige que la Direction formule des hypothèses et procède à des estimations qui ont une incidence sur les montants présentés à titre de revenus et de charges.

Ces hypothèses sont établies à partir de données réelles (conventions signées, contrats en cours, etc.), de projections (taux d'intérêt, indice des prix à la consommation, etc.) et de tendances historiques.

Les principales estimations pour les revenus sont les revenus de taxation, les droits de mutation immobilière, les services rendus, l'imposition de droits, d'amendes et de pénalités, les transferts, les intérêts et les revenus divers.

Pour les dépenses, les principales estimations comprennent l'indexation des dépenses ainsi que les hypothèses actuarielles liées aux avantages sociaux futurs.

Bien qu'elles soient révisées tout au long du processus, ces hypothèses demeurent sujettes à des variations imprévisibles (augmentation du prix des ressources naturelles, des taux d'intérêt, de la croissance urbaine, etc.).

Principales hypothèses d'indexation de la Ville de Laval

Indice des prix à la consommation	1,80 %
-----------------------------------	--------

Revenus

Hausse des taxes unifamiliales (4,90 % avec une piscine)	4,30 %
Hausse des taxes condominiums	5,60 %
Hausse des taxes non résidentiel	5,80 %
Hausse des taxes industrielles	11,80 %
Croissance urbaine – Nouveaux immeubles	1,12 %
Taux de rendement annuel moyen sur les placements	3,25 %

Dépenses

Rémunération	Selon les conventions collectives
Transport collectif	4,90 %
Énergie	
Essence, mazout, gaz naturel	2,00 %
Électricité	3,50 %
Autres dépenses, excluant la rémunération	1,80 %

La Politique de gestion des réserves financières, des fonds réservés, de l'excédent de fonctionnement non affecté et provision pour dépenses imprévues prévoit l'obligation pour la Ville d'inclure dans son budget de fonctionnement une provision suffisante pour faire face à des imprévus qui pourraient survenir durant l'exercice. Cette provision doit se situer entre 4,5 M\$ et 1,50 % des revenus de fonctionnement. Le budget 2026 inclut une provision pour dépenses imprévues de 4,5 M\$.

A) Périmètre comptable

Le budget consolidé et le programme triennal d'immobilisations consolidé présentent les revenus et les charges de la Ville et de ses organismes contrôlés. Ils incluent les revenus et les charges, consolidés ligne par ligne, des organismes contrôlés faisant partie de son périmètre comptable. Les transactions interorganismes et les soldes réciproques sont éliminés.

Le contrôle se définit comme le pouvoir d'orienter les politiques financières et administratives d'un autre organisme de sorte que les activités de celui-ci procureront des avantages attendus à la Ville ou l'exposeront à un risque de perte.

La capacité d'orienter les politiques permet d'établir les règles de base pour la conduite des activités de l'organisme et la réalisation de sa mission et de son mandat.

Le périmètre comptable de la Ville comprend les organismes suivants :

- Société de transport de Laval;
- Cité de la culture et du sport de Laval.

B) Comptabilité d'exercice

La Ville utilise la méthode de la comptabilité d'exercice. En vertu de cette méthode, les éléments présentés à titre de revenus et de charges sont budgétés dans l'exercice au cours duquel les faits et les transactions ont eu lieu.

C) Revenus

Les revenus sont présentés en faisant abstraction des montants de TPS et de TVQ à percevoir et à remettre aux gouvernements.

D) Dépenses

Les dépenses sont présentées en incluant la portion de la TVQ que la Ville ne peut récupérer en fonction des lois en vigueur.

E) Avantages sociaux futurs

Avantages sociaux futurs à cotisations déterminées

Le régime de retraite des élus et élus municipaux et le programme d'allocation de retraite des cols bleus auxquels participe la Ville ainsi que les régimes de retraite des employés et employés syndiqués de la Société de transport de Laval sont budgétés comme des régimes de retraite à cotisations déterminées. La charge correspond aux cotisations versées par l'employeur.

Un passif est constaté dans les créditeurs et charges à payer pour des cotisations dues, non versées à la fin de l'exercice, de même que pour des cotisations à être versées dans les exercices subséquents relativement à des services déjà rendus.

Avantages sociaux futurs à prestations déterminées

L'Administration municipale et la Société de transport de Laval offrent des régimes de retraite supplémentaires non capitalisés à certains de leurs employés. Grâce à ces régimes, les participants acquièrent des droits à certaines prestations non payables en vertu du régime de retraite en raison des limites fiscales.

Les employés de l'Administration municipale et de la Société de transport de Laval bénéficient d'une gamme d'avantages sociaux complémentaires de retraite et postérieurs à l'emploi qui comprennent notamment l'assurance vie, la couverture de soins de santé, un régime de continuation de salaire temporaire durant l'invalidité ainsi que le maintien des protections d'assurances lors de certaines absences prolongées. Ces avantages varient en fonction de l'employeur et du groupe d'emploi à l'intérieur duquel se retrouve un employé.

En plus des prestations de retraite, ces avantages comprennent, notamment, les avantages complémentaires de retraite, comme la couverture des soins de santé et l'assurance vie offertes aux retraités et retraitées ainsi que le coût du maintien des avantages lors de certaines absences prolongées.

La charge est établie selon la comptabilité d'exercice intégrale de manière à attribuer le coût des prestations constituées aux exercices au cours desquels les services correspondants sont rendus par les personnes salariées participantes. S'ajoutent, à titre de frais de financement, les intérêts débiteurs sur les obligations au titre des prestations constituées moins le rendement espéré des actifs du régime.

Les obligations au titre des prestations constituées sont calculées de façon actuarielle selon la méthode de répartition des prestations au prorata des services avec projection des salaires futurs à l'aide du taux d'actualisation fixé et des hypothèses les plus probables de la Ville et de la Société de transport de Laval en matière d'évolution des salaires, de roulement du personnel, d'âge de départ à la retraite des participants et participantes, d'évolution des coûts futurs et d'autres facteurs actuariels.

Aux fins de l'estimation de la valeur des actifs et du rendement espéré des actifs, ceux-ci sont évalués en date du 31 décembre 2025 selon la méthode de la valeur ajustée sur une période de quatre ans.

Les gains et les pertes actuariels pour les avantages de retraite des employés et employées sont amortis sur la durée moyenne estimative du reste de la carrière active (DMERCA) des personnes salariées participantes. L'amortissement débute dans l'exercice subséquent à celui de la constatation du gain ou de la perte.

Le coût des services passés découlant d'une modification de régime est passé immédiatement à la charge de l'exercice.

L'excédent de la charge de l'exercice sur le décaissement requis pour certains régimes non capitalisés fait l'objet, en contrepartie, d'une dépense constatée à taxer ou à pourvoir.

Dépenses constatées à taxer ou à pourvoir

Les dépenses constatées à taxer ou à pourvoir correspondent à des charges comptabilisées dans l'exercice ou antérieurement qui font l'objet d'une taxation différée. Elles sont créées aux fins suivantes à la suite d'un choix exercé par la Ville et la Société de transport de Laval et sont amorties selon les durées indiquées ci-dessous par affectation à l'état de l'excédent de fonctionnement à des fins fiscales.

Mesures d'allègement fiscal liées aux avantages sociaux futurs :

Déficit initial au 1^{er} janvier 2007 :

Dans le cas des régimes capitalisés, le déficit initial est amorti de façon progressive sur la DMERCA des personnes salariées participantes. Dans le cas des régimes non capitalisés, il est amorti de façon non systématique ou non amorti, conformément aux dispositions d'allègement à des fins de taxation.

Avantages postérieurs au 1^{er} janvier 2007 :

Dans le cas des régimes non capitalisés, l'excédent de la dépense de fonctionnement sur le décaissement requis n'est pas amorti.

Financement à long terme des activités de fonctionnement :

Le financement à long terme des activités de fonctionnement est amorti au fur et à mesure du remboursement en capital.

Revenus

30

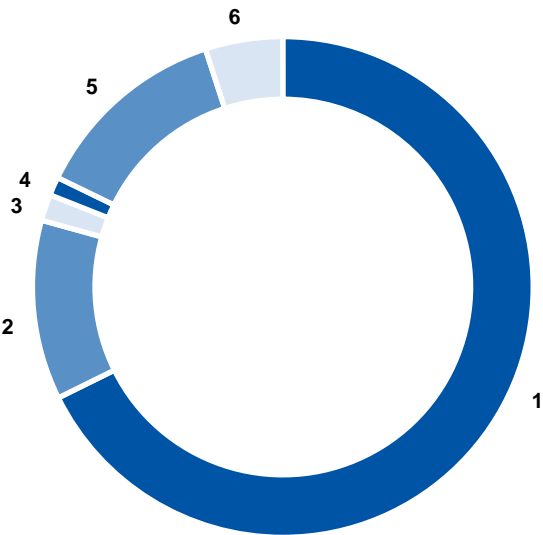


Section 3

Revenus de fonctionnement

Répartition en pourcentage
des revenus de fonctionnement
non consolidés

	2026	2025
	(%)	Reclassé (%)
1 Taxes sur la valeur foncière	67,7	67,9
2 Taxes sur une autre base	11,6	8,9
3 Paiements tenant lieu de taxes	1,7	1,9
4 Services rendus	1,2	1,3
5 Impositions de droits, amendes, pénalités, intérêts et autres revenus	12,8	13,5
6 Transferts	5,0	6,5



État consolidé des revenus de fonctionnement (millions de \$)

	Ville de Laval	Organismes contrôlés	Budget 2026	Ville de Laval	Organismes contrôlés	Budget 2025 Reclassé
Taxes sur la valeur foncière						
Taxes générales selon taux variés						
Catégorie résiduelle	352,8	-	352,8	354,3	-	354,3
Immeubles non résidentiels	268,1	-	268,1	274,8	-	274,8
Immeubles industriels	41,6	-	41,6			
Immeubles de 6 logements ou plus	57,3	-	57,3	56,0	-	56,0
Terrains vagues desservis	13,8	-	13,8	16,7	-	16,7
Catégorie agricole	0,9	-	0,9	0,9	-	0,9
Taxes spéciales – Infrastructures d'eau potable et d'eaux usées						
Catégorie résiduelle	7,9	-	7,9	8,3	-	8,3
Immeubles non résidentiels	6,0	-	6,0	6,4	-	6,4
Immeubles industriels	0,9	-	0,9	-	-	-
Immeubles de 6 logements ou plus	1,3	-	1,3	1,3	-	1,3
Terrains vagues desservis	0,3	-	0,3	0,4	-	0,4
Taxes spéciales – Financement de la contribution à l'ARTM						
Catégorie résiduelle	58,5	-	58,5	56,5	-	56,5
Immeubles non résidentiels	44,5	-	44,5	43,8	-	43,8
Immeubles industriels	6,9	-	6,9	-	-	-
Immeubles de 6 logements ou plus	9,5	-	9,5	8,9	-	8,9
Terrains vagues desservis	2,3	-	2,3	2,7	-	2,7
Catégorie agricole	0,2	-	0,2	0,2	-	0,2
Autres taxes						
Terrains vagues non desservis	2,6	-	2,6	2,8	-	2,8
Remembrement agricole	0,4	-	0,4	0,4	-	0,4
	875,8	-	875,8	834,4	-	834,4
Taxes sur une autre base						
Tarification pour services municipaux						
Service de l'eau	117,3	-	117,3	80,5	-	80,5
Écofiscalité						
Fournaies au mazout	0,4	-	0,4	0,6	-	0,6
Surfaces minéralisées au centre-ville	2,0	-	2,0	2,0	-	2,0
Taxes de secteur						
Service de la dette	17,8	-	17,8	18,0	-	18,0
Autres						
Services centralisés d'appels d'urgence	3,2	-	3,2	2,9	-	2,9
Contrôle biologique des moustiques	0,4	-	0,4	0,6	-	0,6
Ramassage, transport et disposition de la neige	7,5	-	7,5	4,9	-	4,9
Antennes de télécommunication	1,2	-	1,2	-	-	-
	149,8	-	149,8	109,5	-	109,5
Total de taxes	1 025,6	-	1 025,6	943,9	-	943,9

État consolidé des revenus de fonctionnement – suite (millions de \$)

	Ville de Laval	Organismes contrôlés	Budget 2026	Ville de Laval	Organismes contrôlés	Budget 2025 Reclassé
Paiements tenant lieu de taxes						
Gouvernement du Québec et ses entreprises						
Immeubles et établissements d'entreprises du gouvernement	-	-	-	-	-	-
Taxes générales						
Immeubles non résidentiels	2,1	-	2,1	1,0	-	1,0
Taxes spéciales et tarifications	0,4	-	0,4	0,3	-	0,3
Immeubles des réseaux						-
Santé et services sociaux	3,7	-	3,7	4,4	-	4,4
Cégeps et universités	2,2	-	2,2	2,6	-	2,6
Écoles primaires et secondaires	8,2	-	8,2	9,4	-	9,4
	16,6	-	16,6	17,7	-	17,7
Gouvernement du Canada et ses entreprises						
Taxes générales						
Catégorie résiduelle	-	-	-	0,1	-	0,1
Immeubles non résidentiels	4,2	-	4,2	4,5	-	4,5
Taxes spéciales et tarifications	1,5	-	1,5	1,5	-	1,5
	5,7	-	5,7	6,1	-	6,1
Total des paiements tenant lieu des taxes	22,3	-	22,3	23,8	-	23,8

État consolidé des revenus de fonctionnement – suite (millions de \$)

	Ville de Laval	Organismes contrôlés	Budget 2026	Ville de Laval	Organismes contrôlés	Budget 2025 Reclassé
Services rendus						
Administration générale						
Évaluation	-	-	-	-	-	-
Application de la loi	-	-	-	-	-	-
Autres						
Loyers – Immeubles	4,4	-	4,4	5,0	-	5,0
Autres	1,6	-	1,6	0,8	-	0,8
Sécurité publique						
Police	1,4	-	1,4	1,7	-	1,7
Autres	0,1	-	0,1	0,1	-	0,1
Transport						
Voirie	0,7	-	0,7	0,7	-	0,7
Enlèvement de la neige	0,5	-	0,5	0,3	-	0,3
Transport en commun	-	196,3	-	-	187,7	187,7
Hygiène du milieu						
Réseau d'eau potable	0,2	-	0,2	0,2	-	0,2
Réseau d'égout	0,4	-	0,4	0,5	-	0,5
Matières résiduelles	0,2	-	0,2	0,2	-	0,2
Aménagement, urbanisme et développement						
Aménagement, urbanisme et zonage	0,4	-	0,4	0,4	-	0,4
Promotion et développement économique	0,5	-	0,5	0,2	-	0,2
Loisirs et culture						
Activités récréatives						
Camps de jour	1,5	-	1,5	1,5	-	1,5
Activités aquatiques	1,4	-	1,4	2,0	-	2,0
Patinoires intérieures	1,6	8,2	9,8	1,4	7,5	8,9
Autres	0,9	-	0,9	0,7	-	0,7
Activités culturelles						
Bibliothèques	0,1	-	0,1	0,1	-	0,1
Total des services rendus	15,9	204,5	220,4	15,8	195,2	211,0

État consolidé des revenus de fonctionnement – suite (millions de \$)

	Ville de Laval	Organismes contrôlés	Budget 2026	Ville de Laval	Organismes contrôlés	Budget 2025 Reclassé
Impositions de droits						
Licences et permis	9,6	-	9,6	9,2	-	9,2
Droits de mutation immobilière	94,0	-	94,0	85,0	-	85,0
Autres	1,5	-	1,5	0,9	-	0,9
Total des impositions de droits	105,1	-	105,1	95,1	-	95,1
Amendes et pénalités						
	25,1	-	25,1	23,1	-	23,1
Intérêts						
Réserves financières et fonds réservés	5,7	-	5,7	6,0	-	6,0
Autres	14,1	0,1	14,2	23,8	0,2	24,0
Total des intérêts	19,8	0,1	19,9	29,8	0,2	30,0
Autres revenus						
Produit de cession de propriétés destinées à la revente	1,2	-	1,2	1,2	-	1,2
Compensation collecte sélective - ÉEQ	8,0	-	8,0	8,6	-	8,6
Redevances réglementaires	0,5	-	0,5	0,5	-	0,5
Autres	5,7	1,9	7,6	8,3	1,8	10,1
Total des autres revenus	15,4	1,9	17,3	18,6	1,8	20,4

État consolidé des revenus de fonctionnement – suite (millions de \$)

	Ville de Laval	Organismes contrôlés	Budget 2026	Ville de Laval	Organismes contrôlés	Budget 2025 Reclassé
Transferts						
Transferts de droits						
Diversification des revenus/pacte fiscal	33,2	-	33,2	32,3	-	32,3
Compensation – droits sur les divertissements	4,2	-	4,2	4,2	-	4,2
Compensation pour la collecte sélective	-	-	-	14,2	-	14,2
Entente Fonds régions et ruralité	3,3	-	3,3	3,1	-	3,1
	40,7	-	40,7	53,8	-	53,8
Transferts relatifs à des ententes de partage de frais et autres transferts						
Sécurité publique – Police	6,7	-	6,7	6,9	-	6,9
Sécurité publique – Protection contre les incendies	1,3	-	1,3	-	-	-
Transport						
Réseau routier – Voirie municipale	0,6	-	0,6	0,6	-	0,6
Transport en commun	-	0,5	0,5	-	1,0	1,0
Hygiène du milieu						
Approvisionnement et traitement de l'eau potable	0,5	-	0,5	0,5	-	0,5
Réseau de distribution de l'eau potable	0,9	-	0,9	0,9	-	0,9
Traitement des eaux usées	0,3	-	0,3	0,3	-	0,3
Réseau d'égout	0,5	-	0,5	0,5	-	0,5
Élimination des déchets	7,3	-	7,3	7,2	-	7,2
Protection de l'environnement	0,2	-	0,2	4,0	-	4,0
Santé et bien-être	0,7	-	0,7	0,7	-	0,7
Aménagement, urbanisme et développement						
Autres	1,0	-	1,0	1,0	-	1,0
Loisirs et culture						
Activités récréatives	0,3	-	0,3	0,3	-	0,3
Activités culturelles – Bibliothèques	1,2	-	1,2	1,2	-	1,2
Activités culturelles – Autres	1,6	-	1,6	1,5	-	1,5
	23,1	0,5	23,6	25,6	1,0	26,6
Total des transferts	63,8	0,5	64,3	79,4	1,0	80,4
Total – Revenus de fonctionnement	1 293,0	207,0	1 500,0	1 229,5	198,2	1 427,7

Dépenses

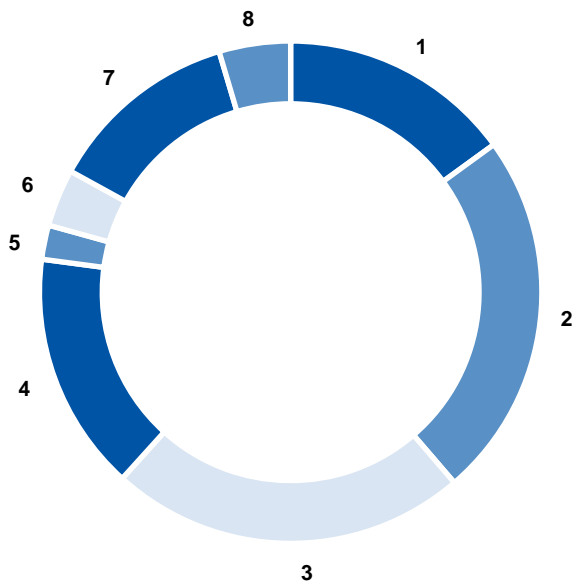
04



Dépenses de fonctionnement par fonction

Répartition en pourcentage des dépenses de fonctionnement par fonction non consolidées, sans l'amortissement

	2026	2025
	(%)	Reclassé (%)
1 Administration générale	15,0	15,2
2 Sécurité publique	23,7	23,3
3 Transport	23,0	22,4
4 Hygiène du milieu	15,4	15,9
5 Santé et bien-être	2,2	2,3
6 Aménagement, urbanisme et développement	3,7	4,0
7 Loisirs et culture	12,4	12,4
8 Frais de financement	4,6	4,5



État consolidé des dépenses de fonctionnement par fonction et activité (millions de \$)

	Ville de Laval	Organismes contrôlés	Budget 2026	Ville de Laval	Organismes contrôlés	Budget 2025 Reclassé
Administration générale						
Conseil	9,3	-	9,3	8,8	-	8,8
Greffes et application de la loi	32,3	-	32,3	33,6	-	33,6
Gestion financière et administrative	79,3	-	79,3	75,9	-	75,9
Évaluation	11,0	-	11,0	10,5	-	10,5
Gestion du personnel	28,5	-	28,5	26,9	-	26,9
Autres	4,3	-	4,3	4,1	-	4,1
	164,7	-	164,7	159,8	-	159,8
Sécurité publique						
Police	180,2	-	180,2	169,2	-	169,2
Sécurité incendie						
Premiers répondants	1,8	-	1,8	1,7	-	1,7
Autres	68,4	-	68,4	64,4	-	64,4
Sécurité civile	2,4	-	2,4	2,3	-	2,3
Autres	8,6	-	8,6	7,6	-	7,6
	261,4	-	261,4	245,2	-	245,2
Transport						
Réseau routier						
Voirie municipale	54,7	-	54,7	50,3	-	50,3
Enlèvement de la neige	59,6	-	59,6	54,1	-	54,1
Éclairage des rues	5,7	-	5,7	5,6	-	5,6
Circulation et stationnement	11,8	-	11,8	13,3	-	13,3
Transport collectif	120,7	201,5	322,2	112,4	190,5	302,9
	252,7	201,5	454,0	235,7	190,5	426,2
Hygiène du milieu						
Eau et égout						
Approvisionnement et traitement de l'eau potable	22,4	-	22,4	19,2	-	19,2
Réseau de distribution de l'eau potable	21,7	-	21,7	20,1	-	20,1
Traitement des eaux usées	28,3	-	28,3	27,1	-	27,1
Réseau d'égout	20,5	-	20,5	18,5	-	18,5
Matières résiduelles						
Déchets domestiques et assimilés						
Collecte et transport	12,1	-	12,1	12,2	-	12,2
Élimination	13,5	-	13,5	15,2	-	15,2
Matières recyclables						
Collecte sélective						
Collecte et transport	10,6	-	10,6	11,4	-	11,4
Tri et conditionnement	1,5	-	1,5	0,8	-	0,8
Matières organiques						
Collecte et transport	8,7	-	8,7	8,2	-	8,2
Traitement	5,0	-	5,0	4,3	-	4,3
Matériaux secs	5,9	-	5,9	5,0	-	5,0
Autres						
Protection de l'environnement	13,6	-	13,6	16,6	-	16,6
Autres	5,5	-	5,5	8,6	-	8,6
	169,3	-	169,3	167,2	-	167,2

État consolidé des dépenses de fonctionnement par fonction et activité – suite (millions de \$)

	Ville de Laval	Organismes contrôlés	Budget 2026	Ville de Laval	Organismes contrôlés	Budget 2025 Reclassé
Santé et bien-être						
Logement social	7,5	-	7,5	5,9	-	5,9
Autres	17,0	-	17,0	17,9	-	17,9
	24,5	-	24,5	23,8	-	23,8
Aménagement, urbanisme et développement						
Aménagement, urbanisme et zonage	26,3	-	26,3	26,0	-	26,0
Rénovation urbaine						
Biens patrimoniaux	0,9	-	0,9	0,9	-	0,9
Autres biens	-	-	-	1,0	-	1,0
Promotion et développement économique						
Industries et commerces	13,8	-	13,8	14,9	-	14,9
Tourisme						
Enseignement et sciences	-	-	-	-	-	-
Autres	-	-	-	-	-	-
	41,0	-	41,0	42,8	-	42,8
Loisirs et culture						
Activités récréatives						
Centres communautaires	9,6	-	9,6	9,0	-	9,0
Patinoires intérieures et extérieures	15,8	7,0	22,8	14,9	6,4	21,2
Piscines, plages et ports plaisance	17,3	-	17,3	16,5	-	16,5
Parcs et terrains de jeux	33,9	-	33,9	32,1	-	32,1
Autres	1,6	-	1,6	1,5	-	1,5
Activités culturelles						
Centres communautaires	5,4	-	5,4	5,2	-	5,2
Bibliothèques	33,3	-	33,3	30,2	-	30,2
Autres	19,2	-	19,2	20,8	-	20,8
	136,1	7,0	143,1	130,2	6,4	136,6
Frais de financement						
Dette à long terme						
Intérêts	43,7	-	43,7	41,8	-	41,8
Autres frais	2,0	-	2,0	1,4	-	1,4
Autres frais de financement						
Avantages sociaux futurs	4,5	-	4,5	4,1	-	4,1
Autres	0,1	-	0,1	0,7	-	0,7
	50,3	-	50,3	48,0	-	48,0
Amortissement	187,4	24,0	211,4	168,0	27,8	195,8
Total – Dépenses de fonctionnement	1 287,2	232,5	1 519,7	1 220,7	224,7	1 445,4

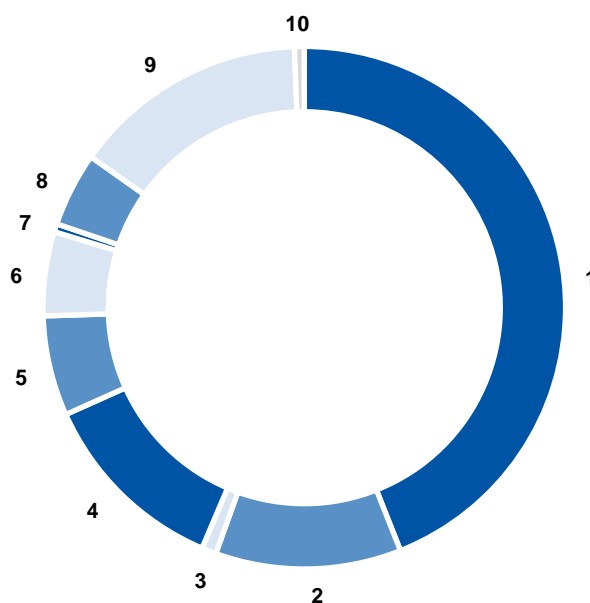
État consolidé des éléments de conciliation à des fins fiscales (millions de \$)

	Ville de Laval	Organismes contrôlés	Budget 2026	Ville de Laval	Organismes contrôlés	Budget 2025 Reclassé
Immobilisations						
Amortissement	(187,4)	(24,0)	(211,4)	(168,0)	(27,8)	(195,8)
	-	-	-	(168,0)	(27,8)	(195,8)
Financement						
Remboursement de capital	133,6	3,9	137,5	119,3	4,0	123,3
	133,6	3,9	137,5	119,3	4,0	123,3
Affectations						
Activités d'investissement	28,1	0,3	28,4	43,3	0,7	44,0
Surplus accumulé	(0,3)	(6,2)	(6,5)	(17,2)	(3,4)	(20,6)
Fonds réservés						
Autres	1,4	-	1,4	(1,2)	-	(1,2)
Total – Fonds réservés				(1,2)		(1,2)
Réserves financières						
Réfection des infrastructures	6,1	-	6,1	6,5	-	6,5
Infrastructures d'eau potable et d'eaux usées	24,3	-	24,3	23,8	-	23,8
Autres	(1,3)	1,4	0,1	(1,5)	1,2	(0,3)
Total – Réserves financières	29,1	1,4	30,5	28,8	1,2	30,0
Dépenses constatées à financer ou à pourvoir dans le futur	1,3	(0,9)	0,4	3,9	(1,2)	2,7
Service de dette	-	-	-	(0,1)	-	(0,1)
	59,6	(5,4)	54,2	57,5	(2,7)	54,8
Total du budget	1 293,0	207,0	1 500,0	1 229,5	198,2	1 427,7

Dépenses de fonctionnement par objet non consolidées

Répartition en pourcentage des dépenses de fonctionnement par objet non consolidées, sans l'amortissement

	2026 (%)	2025 (%)
1 Rémunération	44,0	43,8
2 Charges sociales	11,5	10,4
3 Transport et communication	0,9	1,0
4 Services professionnels, techniques et autres	11,9	12,1
5 Location, entretien et réparation	6,2	5,8
6 Biens non durables	5,2	5,2
7 Biens durables	0,5	0,7
8 Frais de financement	4,6	4,6
9 Contributions à des organismes	14,6	14,9
10 Autres objets	0,6	1,5



État non consolidé des dépenses de fonctionnement par objet (millions de \$)

	Budget 2026	Budget 2025 Reclassé
Rémunération	483,5	461,0
Charges sociales	126,1	109,9
Transport et communication	9,5	10,9
Services professionnels, techniques et autres		
Honoraires professionnels	34,4	36,8
Services techniques	82,3	80,7
Autres	14,5	9,7
	131,2	127,2
Location, entretien et réparation		
Location	19,4	18,0
Entretien et réparation	49,1	42,9
	68,5	60,9
Biens non durables		
Fourniture de services publics	17,8	17,1
Autres biens non durables	39,7	37,8
	57,4	54,9
Biens durables		
Travaux de construction	0,2	0,2
Achats de biens	5,6	6,7
	5,8	6,9
Frais de financement		
Intérêts et autres frais sur la dette à long terme à la charge :		
De la Ville et des organismes périmunicipaux	41,6	39,1
Des gouvernements du Québec et du Canada	4,2	4,2
Autres frais de financement	4,6	4,7
	50,3	48,0
Contributions à des organismes		
Organismes municipaux	132,8	123,1
Autres organismes	27,7	33,7
	160,4	156,8
Autres objets		
Créances douteuses ou irrécouvrables	0,5	0,5
Autres	6,5	15,7
	7,0	16,2
Total non consolidé des dépenses, avant amortissement	1 099,8	1 052,7

Dépenses de fonctionnement par unité administrative non consolidées

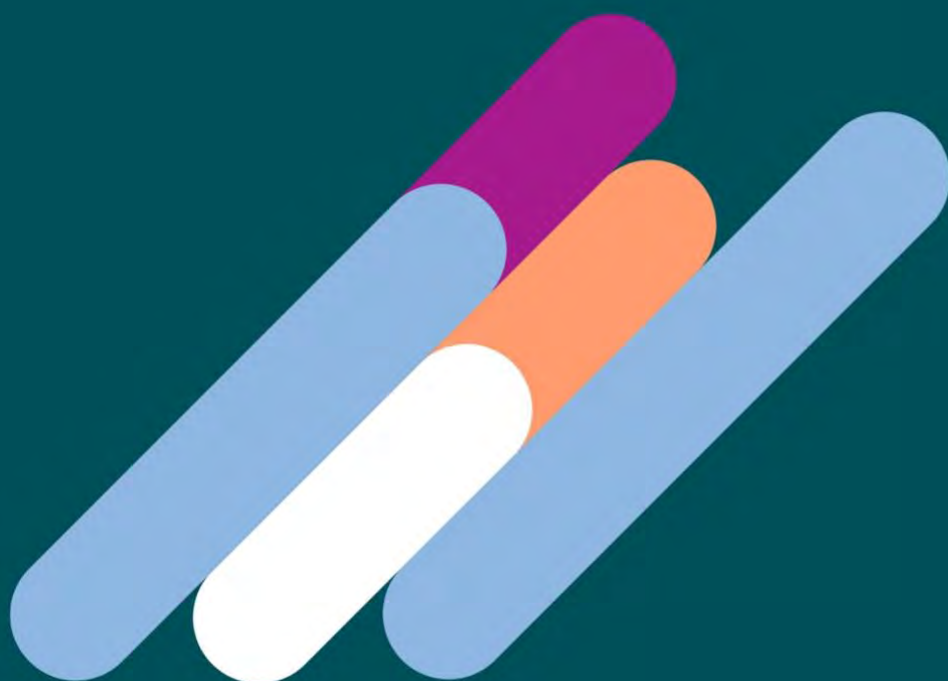
État non consolidé des dépenses de fonctionnement par unité administrative, sans l'amortissement (millions de \$)

	Budget 2026	Budget 2025 Reclassé
Directions		
Cabinet du maire et cabinet du conseiller désigné	3,1	2,9
Direction générale	9,9	9,5
	13	12,4
Services		
Affaires juridiques	19,2	18,5
Approvisionnement	10,9	10,4
Communications et marketing	14,9	16,3
Culture, loisirs, sport et développement social	94,5	91,4
Développement économique	13,0	14,1
Environnement et écocitoyenneté	65,5	70,9
Évaluation foncière	9,7	9,3
Expérience citoyenne	6,6	6,5
Finances	38,3	38,5
Gestion de l'eau	60,0	53,8
Greffe	4,6	6,7
Immeubles, parcs et espaces publics	49,3	47,6
Ingénierie	20,2	20,4
Innovation et technologies	62,0	57,3
Planification et réalisation des projets	3,4	3,4
Police	166,5	156,0
Ressources humaines	24,2	23,6
Sécurité incendie	66,9	62,9
Travaux publics	138,6	127,5
Urbanisme	22,5	21,5
	890,8	856,6
Bureaux		
Innovation et transition écologique	0,7	0,7
Juges	2,9	2,3
Mobilité	1,5	1,0
Ombudsman	0,7	0,6
Performance organisationnelle	3,9	3,7
Transactions et investissements immobiliers	2,8	2,8
Vérificateur général	1,6	1,5
	14,1	12,6

État non consolidé des dépenses de fonctionnement par unité administrative, sans l'amortissement – suite (millions de \$)

	Budget 2026	Budget 2025 Reclassé
Participation – Organismes municipaux et gouvernementaux		
Communauté métropolitaine de Montréal	10,9	10,7
Transport en commun	120,7	112,4
	131,6	123,1
Frais de financement	50,3	48,0
Total des dépenses de fonctionnement non consolidées	1 099,8	1 052,7

Programme triennal d'immobilisations 2026-2028 non consolidé



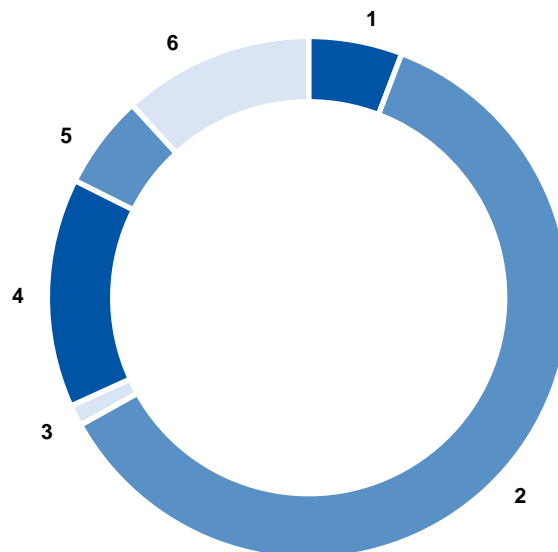
Programme triennal d'immobilisations non consolidé

État non consolidé des investissements par catégorie d'actifs (millions de \$)

	2026	2027	2028	Total	%
Nouveaux					
Égout et aqueduc	15,6	19,0	24,4	59,1	3,5
Traitement de l'eau – Usines et postes	0,1	2,0	-	2,1	0,1
Réseau routier, cyclable et piétonnier	40,6	13,6	10,9	65,1	3,8
Développement immobilier – Infrastructures	35,3	20,5	13,4	69,1	4,1
Parcs et espaces communautaires	42,7	42,3	28,9	113,9	6,7
Bâtiments	105,3	38,5	22,3	166,0	9,7
Développement durable	0,9	1,0	-	1,9	0,1
	240,4	137,0	99,9	477,2	28,0
Réfections					
Égout et aqueduc	71,7	84,6	98,1	254,5	14,9
Traitement de l'eau – Usines et postes	35,4	42,9	145,1	223,5	13,1
Réseau routier, cyclable et piétonnier	32,0	38,8	46,1	116,9	6,9
Parcs et espaces communautaires	31,5	28,3	26,4	86,2	5,1
Bâtiments	77,4	88,4	53,4	219,1	12,8
Autres	2,7	3,4	0,5	6,7	0,4
	250,7	286,5	369,7	906,8	53,2
Autres (complémentaires aux nouveaux investissements et aux réfections)					
Véhicules et équipements connexes	56,6	45,4	30,7	132,6	7,8
Informatique, mobilier et équipements	57,3	62,1	47,0	166,5	9,8
Honoraires professionnels	8,0	7,2	7,0	22,3	1,3
	122,0	114,7	84,7	321,4	18,8
Total	613,0	538,2	554,3	1 705,4	100,0

Répartition des activités d'investissement

		2026 (M\$)	2026 (%)
1	Développement immobilier – Infrastructures	35,3	5,8
2	Équipements communautaires, opérationnels et administratifs	374,4	61,1
3	Honoraires professionnels	8,0	1,3
4	Réseau d'égout et d'aqueduc	87,2	14,2
5	Traitement de l'eau – Usines et postes	35,5	5,8
6	Réseau routier, cyclable et piétonnier	72,6	11,8
Total		613,0	100,0



Profil des investissements

En tout, 38 % des investissements planifiés pour 2026-2028 seront affectés au développement des infrastructures, notamment à l'acquisition de nouveaux équipements et à la construction de nouvelles infrastructures. Les 62 % restants seront destinés à la protection et à la réfection des éléments de l'actif existant ainsi qu'au soutien opérationnel, proportion qui atteindra 73 % pour l'année 2028.

Ces investissements seront répartis dans différentes catégories. Ainsi, les infrastructures routières et souterraines (564,7 M\$), incluant 4,1 % pour le développement de nouveaux secteurs (69,1 M\$), totaliseront 33,1 % des investissements. La catégorie incluant la réfection des bâtiments existants (219,1 M\$) et les nouvelles constructions (166 M\$) réunira pour sa part 22,5 % des investissements prévus. Quant aux parcs et aux espaces communautaires (200,1 M\$), ils représenteront 11,8 % des investissements.

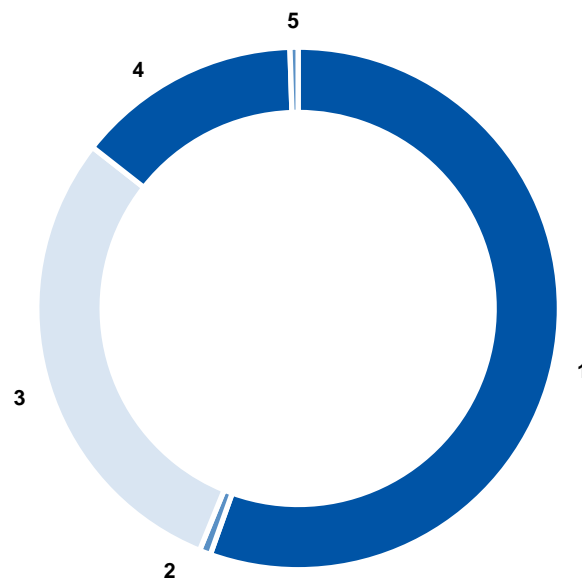
Enfin, 13,2 % des investissements iront au traitement de l'eau (usines et postes) pour un total de 225,6 M\$.

État non consolidé des activités d'investissement et modes de financement (millions de \$)

	2026	2027	2028	Total
Acquisitions d'immobilisations				
Administration générale	84,4	71,4	45,5	201,3
Sécurité publique	55,3	43,7	40,0	139,0
Transport	141,2	121,7	112,4	375,3
Hygiène du milieu	142,9	161,0	257,0	560,8
Aménagement, urbanisme et développement	1,8	1,7	1,8	5,4
Loisirs et culture	187,4	138,6	97,6	423,6
	613,0	538,2	554,3	1 705,4
Sources de financement externes				
Emprunts à la charge d'une partie des contribuables	3,9	5,3	2,8	12,0
Contributions des promoteurs	4,3	3,6	3,6	11,5
Transferts gouvernementaux	180,1	99,1	71,5	350,7
	188,2	108,0	77,9	374,2
Montant à la charge de l'ensemble des contribuables	424,8	430,1	476,3	1 331,3
Paielements comptants				
Affectations des activités de fonctionnement	28,1	45,0	50,0	123,1
Réserve – Paiement comptant des immobilisations	6,9	2,9	1,1	10,8
Réserve – Service de l'eau	23,3	30,4	38,2	92,0
Fonds pour les parcs	10,2	7,5	9,3	26,9
Fonds pour le remembrement agricole	0,9	0,9	0,9	2,7
Autres	15,8	-	-	15,8
	85,2	86,6	99,5	271,3
Emprunt à l'ensemble des contribuables	339,6	343,5	376,9	1 060,0

Répartition du financement des activités d'investissement

		2026 (M\$)	2025 (%)
1	Financement à la charge de l'ensemble des contribuables	339,6	55,4
2	Contributions des promoteurs	4,3	0,7
3	Transferts et financement à la charge du gouvernement du Québec	180,1	29,4
4	Paielements comptants	85,2	13,8
5	Financement à la charge d'une partie des contribuables	3,9	0,6
Total		613,0	100,0



État des transferts gouvernementaux (millions de \$)

	2026	2027	2028	Total
Transferts				
Administration générale	23,1	11,3	-	34,4
Transport				
Réseau routier – Voirie municipale	18,9	19,1	9,2	47,2
Autres	3,8	4,2	2,5	10,5
Hygiène du milieu				
Approvisionnement et traitement de l'eau potable	4,0	4,6	10,4	19,0
Réseau de distribution de l'eau potable	27,5	16,7	7,7	51,9
Traitement des eaux usées	3,8	4,5	19,0	27,3
Réseau d'égout	26,8	30,9	21,3	79,0
Matières résiduelles – Tri et conditionnement				
Loisirs et culture				
Activités récréatives	25,0	7,4	1,4	33,8
Activités culturelles – Bibliothèques	46,3	0,6	-	46,9
Activités culturelles – Autres	-	-	-	-
Sécurité publique				
Police	-	-	-	-
Sécurité incendie	0,7	-	-	0,7
Total des transferts gouvernementaux	180,1	99,1	71,5	350,7

Gestion de la dette non consolidée

Pour financer les dépenses brutes en immobilisations, qui atteignent 1,705 G\$ pour les 3 prochaines années, soit 613 M\$ en 2026, 538,2 M\$ en 2027 et 554,3 M\$ en 2028, différentes sources de financement sont prévues.

Les investissements dans les nouveaux secteurs seront ainsi soutenus par les contributions des promoteurs (4,3 M\$ en 2026, 3,6 M\$ en 2027 et 3,6 M\$ en 2028) et les taxes de secteur (3,9 M\$ en 2026, 5,3 M\$ en 2027 et 2,8 M\$ en 2028). Pour cette dernière source de financement, la Ville devra avoir recours à des emprunts. Le coût de ceux-ci est aux frais d'une partie des contribuables.

Certains investissements seront pour leur part financés par des subventions en provenance des gouvernements. Une portion de ces subventions sera payée au comptant durant l'année par les 2 paliers de gouvernements (160,8 M\$ en 2026, 93,9 M\$ en 2027 et 63,6 M\$ en 2028), alors que pour l'autre portion, les gouvernements verseront les subventions sur une période variant entre 10 et 20 ans. Dans cette dernière situation, la Ville devra avoir recours à des emprunts à long terme (19,3 M\$ en 2026, 5,2 M\$ en 2027 et 8 M\$ en 2028). Le coût de ces emprunts sera aux frais de tiers (gouvernements).

Quant aux réserves financières, aux fonds réservés et aux affectations, ils permettront de financer au comptant 271,3 M\$ du total des investissements prévus (85,2 M\$ en 2026, 85,6 M\$ en 2027 et 99,5 M\$ en 2028).

Pour clore le financement, la Ville devra recourir à des emprunts aux frais de l'ensemble des contribuables pour un total de 1,060 G\$ (339,6 M\$ en 2026, 343,5 M\$ en 2027 et 376,9 M\$ en 2028). Ainsi, à la fin de 2028, le solde de la dette soutenue par l'ensemble des contribuables sera de 1 544,5 M\$.

État du coût de la dette 2026-2028 (millions de \$)

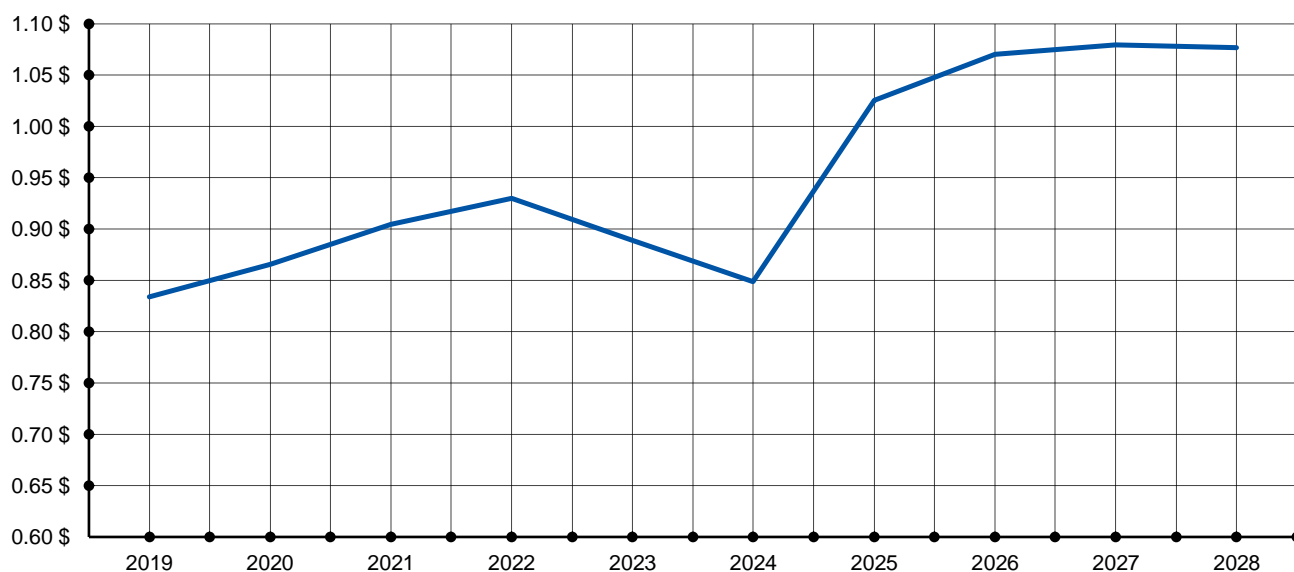
	2026	2027	2028
Coût brut de la dette			
Intérêts et autres frais	43,7	50,2	54,8
Remboursement de capital	139,8	161,9	187,9
	183,5	212,1	242,7
Affectation au remboursement de la dette	-	-	-
Total – Coût brut de la dette	183,5	212,1	242,7
Moins :			
Emprunts à la charge d'une partie des contribuables	17,8	15,8	14,4
Remboursements par transferts			
Capital	6,2	7,0	8,1
Intérêts	4,2	3,8	3,5
Escompte à l'émission	(2,0)	(2,0)	(2,0)
	26,2	24,6	24,0
Total du coût net de la dette à la charge des contribuables	157,3	187,5	218,7

État non consolidé de l'endettement net à long terme à l'ensemble des citoyens (millions de \$)

	2024 (Réal)	2025 (Projeté)	2026 (Projeté)	2027 (Projeté)	2028 (Projeté)
Obligations, billets et autres dettes	1 061,0	1 168,7	1 357,2	1 527,3	1 699,8
Montant accumulé dans divers fonds	(7,6)	(7,6)	(7,6)	(7,6)	(7,6)
Surplus réservé – Remboursement de la dette	(0,1)	-	-	-	-
Montant non utilisé d'emprunts à long terme	(10,7)	-	-	-	-
Montant à recouvrer du gouvernement du Québec	(135,5)	(137,3)	(194,7)	(239,7)	(239,7)
	(153,9)	(144,9)	(202,3)	(247,3)	(247,3)
Dépenses nettes à financer à long terme	138,2	173,7	204,6	224,5	198,0
	(15,7)	28,8	2,3	(22,8)	(49,3)
Moins :					
Montant recouvrable par les taxes de secteur	139,0	134,0	123,1	115,1	106,0
Récupération potentielle du déficit actuariel en vertu de la loi ¹	3,2	-	-	-	-
Endettement net à long terme à l'ensemble des citoyens	903,1	1 063,5	1 236,4	1 389,4	1 544,5
Dette par habitant (en \$)	1 968,0	2 339,9	2 720,4	3 057,0	3 398,2

¹ Ce montant sera récupéré à même les surplus futurs du Régime de retraite des employés de la Ville de Laval.

Évolution de la dette nette par la richesse foncière uniformisée (/100 \$ RFU)*¹



¹ La richesse foncière uniformisée (RFU) est la valeur des propriétés inscrite au rôle d'une municipalité, ajustée avec le facteur de comparaison pour refléter la valeur marchande de l'année en cours.

Programmes et projets par service et bureau

Direction générale (milliers de \$)

		2026	2027	2028	Total 2026-2028	Ultérieur	Total
Projet							
12-00001-12	Carré Laval – Études et définition de la gouvernance du programme	230	-	-	230	-	230
Investissements totaux		230	-	-	230	-	230

Bureau des transactions et des investissements immobiliers (milliers de \$)

		2026	2027	2028	Total 2026-2028	Ultérieur	Total
Programmes							
14-10005	Acquisition de terrains à des fins de revente	2 701	1 975	1 975	6 651	-	6 651
14-10006	Acquisition de terrains à des fins de remembrement agricole (PDZA)	786	793	793	2 372	-	2 372
14-10008	Acquisition de terrains – Logement social, conservation et divers	23 042	11 009	11 009	45 060	-	45 060
		26 529	13 777	13 777	54 083	-	54 083
Projets							
14-00001	Acquisition de la Maison des arts	-	17 000	-	17 000	-	17 000
56-00016-14	Réservoir d'eau potable en réseau Chomedey – Volet Acquisition de terrain	10 000	-	-	10 000	-	10 000
70-00042-14	Bibliothèque Saint-Martin – Acquisition de terrain	4 500	-	-	4 500	-	4 500
70-00122-14	Projet MAN StaRRE Fabreville – Acquisition de terrain	1 500	-	-	1 500	-	1 500
70-00123-14	Augmentation de la capacité – StaRRE Auteuil – Acquisition de terrain	915	-	-	915	-	915
		16 915	17 000	-	33 915	-	33 915
Investissements totaux		43 444	30 777	13 777	87 998	-	87 998

Service de l'innovation et des technologies (milliers de \$)

		2026	2027	2028	Total 2026-2028	Ultérieur	Total
Programmes							
18-10115	Gestion intégrée des relations avec les citoyens et citoyennes (GIRC)	4 102	4 102	4 102	12 306	-	12 306
26-10102	Téléphonie, vidéoconférence et centres d'appels	1 309	885	885	3 079	-	3 079
26-10103	Réseaux de télécommunication	2 806	2 289	1 583	6 678	-	6 678
26-10104	Bureautique et informatique personnelles	5 322	3 971	4 688	13 981	-	13 981
26-10109	Développement et acquisition de logiciels divers	9 862	7 061	6 174	23 097	-	23 097
		23 401	18 308	17 432	59 141	-	59 141
Projets							
18-00002	Requêtes internes	1 496	1 532	1 035	4 063	-	4 063
18-00006	Assistant numérique	998	1 713	-	2 711	-	2 711
18-00007	Développement économique (CRM)	1 132	572	255	1 959	-	1 959
24-00015	Solution numérique inspection virtuelle et enquêtes – Évaluation	180	-	-	180	-	180
25-00001	Gestion des demandes d'accès aux documents	117	-	-	117	-	117
26-00021	Relève opérationnelle TI des solutions d'affaires critiques	306	886	802	1 994	-	1 994
26-00024	Positionnement de la solution ERP d'Oracle EBS Suite	1 421	2 366	4 994	8 781	9 261	18 042
26-00025	Initiative de remplacement des solutions de gestion des actifs	1 213	2 124	2 700	6 037	5 916	11 953
26-00026	Paievements numériques	234	-	-	234	-	234
26-00027	Gestion des plaintes citoyennes – Ombudsman	390	-	-	390	-	390
26-00033	Solution de gestion de la flotte de véhicules – Télémétrie, consignation électronique et ronde de sécurité	1 011	171	-	1 182	-	1 182
26-00034	Enveloppe réservée pour projets à prioriser	-	832	5 290	6 122	108 674	114 796
27-00003	Transformation numérique RH	1 022	-	-	1 022	-	1 022
36-00002	Gestion des stocks – Volet TI	26	-	-	26	-	26
42-00001	Évolution/remplacement du système Firehouse et CleverAnt, incluant l'acquisition de solutions mobiles pour les inspecteurs et inspectrices	200	-	-	200	-	200
56-00010	Refonte des modèles de données pour l'amélioration de la qualité et l'optimisation de l'utilisation d'aquaGEO et d'autres systèmes experts de gestion d'actifs	252	132	-	384	-	384
60-00005	Mise en place d'un portail transactionnel permettant entre autres de remplacer l'application GOC	11	-	-	11	-	11

Service de l'innovation et des technologies – suite (milliers de \$)

		2026	2027	2028	Total 2026-2028	Ultérieur	Total
Projets – suite							
70-00037-26	Épicentre-Culturel – Volet TI	1 729	3 487	292	5 508	-	5 508
70-00038-26	Cour municipale – Volet TI	113	1 081	2 093	3 287	-	3 287
70-00040-26	Pavillon berge des Baigneurs – Volet TI	89	-	-	89	-	89
70-00041-26	Construction de la caserne 7 – Volet TI	-	75	575	650	-	650
70-00053-26	Pavillon bois de l'Équerre – Volet TI	61	-	-	61	-	61
70-00060-26	Mise aux normes de l'hôtel de ville de Laval – Volet TI	50	1 337	575	1 962	39	2 001
70-00067-26	Construction de la caserne 1 – Volet TI	635	-	-	635	-	635
70-00073-26	Rénovation majeure de la bibliothèque Alain-Grandbois – Volet TI	-	50	209	259	-	259
		12 686	16 358	18 820	47 864	123 890	171 754
Investissements totaux		36 087	34 666	36 252	107 005	123 890	230 895

Service de police (milliers de \$)

		2026	2027	2028	Total 2026-2028	Ultérieur	Total
Programmes							
40-10101	Acquisition de nouveaux véhicules – Police	477	-	-	477	-	477
40-10201	Véhicules – Police	3 464	3 801	3 541	10 806	-	10 806
40-10202	Équipements et aménagement – Police	1 250	1 300	2 019	4 569	-	4 569
Investissements totaux		5 191	5 101	5 560	15 852	-	15 852

Service du développement économique (milliers de \$)

		2026	2027	2028	Total 2026-2028	Ultérieur	Total
Programme							
41-10007	Remise en culture de terres agricoles en friche	100	100	100	300	-	300
Investissements totaux		100	100	100	300	-	300

Service de sécurité incendie (milliers de \$)

		2026	2027	2028	Total 2026-2028	Ultérieur	Total
Programmes							
42-10003	Aménagement des casernes et des locaux – SSIL	285	2 100	2 500	4 885	-	4 885
42-10301	Véhicules – Sécurité incendie	23 129	6 365	9 840	39 334	-	39 334
42-10302	Équipements – Sécurité incendie	1 694	4 376	1 166	7 236	-	7 236
		25 108	12 841	13 506	51 455	-	51 455
Projet							
70-00067-42	Construction de la caserne 1 – Volet Aménagement	475	-	-	475	-	475
		475	-	-	475	-	475
Investissements totaux		25 583	12 841	13 506	51 930	-	51 930

Service de l'ingénierie (milliers de \$)

		2026	2027	2028	Total 2026-2028	Ultérieur	Total
Programmes							
50-10401	Reconstruction et/ou réhabilitation de conduites d'égout et d'aqueduc	41 251	41 942	42 900	126 093	-	126 093
50-10405	Contrôle des surverses	15 935	11 900	10 074	37 909	-	37 909
50-10406	Réfection des structures (ponts, viaducs et ponceaux)	3 550	6 710	4 000	14 260	-	14 260
50-10407	Reconstruction et/ou réhabilitation de chaussées	22 000	22 000	25 000	69 000	-	69 000
50-10408	Mobilité active et durable	11 206	2 250	1 750	15 206	-	15 206
50-10409	Mesures de sécurité routière	3 500	3 722	4 700	11 922	-	11 922
50-10411	Honoraires préliminaires – Ingénierie	3 500	3 500	3 500	10 500	-	10 500
50-10415	Sécurisation d'alimentation en eau potable	1 754	3 000	13 500	18 254	-	18 254
50-10416	Mesures de résilience face aux changements climatiques	10 018	23 777	27 034	60 829	-	60 829
		112 714	118 801	132 458	363 973	-	363 973

Service de l'ingénierie – suite (milliers de \$)

		2026	2027	2028	Total 2026-2028	Ultérieur	Total
Projets							
12-00001-50	Carré Laval – Infrastructures Carré Laval	2 617	753	1 407	4 777	82 741	87 518
50-00008	Travaux de réaménagement, de stabilisation de la rive et de revitalisation du boulevard des Mille-Îles compris entre la pointe est de l'île de Laval et l'autoroute 25	1 100	4 000	8 000	13 100	39 459	52 559
50-00016	Conversion d'éclairage de la voie publique aux DEL, incluant un système de contrôle intelligent	85	85	85	255	595	850
50-00026	Réaménagement des rues d'Orly et Labelle (PUS Cartier)	5 676	-	-	5 676	-	5 676
50-00038	Travaux de réaménagement de l'avenue Léo-Lacombe (tronçon nord) et de prolongement du parc Napoléon-Prud'homme	380	-	-	380	-	380
50-00054	Prolongement de la rue Narcisse-Brisebois	3 345	-	-	3 345	-	3 345
50-00055	Stationnement dynamique	8 300	2 000	-	10 300	-	10 300
50-00057	Réaménagement de la rue Saint-Hubert au sud de Labelle et aménagement de la rue Labelle Est	922	9 945	3 000	13 867	-	13 867
50-00058	Pistes multifonctionnelles Robert-Bourassa	-	133	205	338	3 452	3 790
50-00059	Infrastructure de desserte en périphérie du Carré Laval	2 529	10 087	12 000	24 616	16 544	41 160
70-00123-50	Augmentation de la capacité – StaRRE Auteuil – Déplacement d'infrastructures	73	2 037	-	2 110	-	2 110
		25 027	29 040	24 697	78 764	142 791	221 555
50-10412	Infrastructures publiques	24 798	14 300	13 300	52 398	2 497	54 895
50-10413	Maîtrise d'œuvre privée	2 000	2 000	2 000	6 000	14 000	20 000
Investissements totaux		164 539	164 141	172 455	501 135	159 288	660 423

Service des travaux publics (milliers de \$)

		2026	2027	2028	Total 2026-2028	Ultérieur	Total
Programmes							
53-10101	Acquisition de nouveaux véhicules	10 462	7 755	450	18 667	-	18 667
53-10401	Reconstruction et/ou réhabilitation de conduites d'égout et d'aqueduc	650	450	455	1 555	-	1 555
53-10407	Réfection de chaussées (conservation)	4 500	4 500	7 500	16 500	-	16 500
53-10512	Plantation – Réduction des îlots de chaleur	6 268	5 938	5 600	17 806	-	17 806
53-10513	Aménagement et maintien des espaces publics	510	550	561	1 621	-	1 621
53-10515	Remplacement de véhicules – Travaux publics et autres services	14 577	26 137	16 323	57 037	-	57 037
		36 967	45 330	30 889	113 186	-	113 186
Projets							
53-00015	Réaménagement des dépôts à neige (routes d'accès, bâtiments, barrières et autres travaux)	25	25	25	75	175	250
53-00042	Signalisation – Identification des bornes incendies	250	36	-	286	-	286
53-00043	Signalisation – Panneaux directionnels du réseau cyclable	50	-	-	50	-	50
		325	61	25	411	175	586
Investissements totaux		37 292	45 391	30 914	113 597	175	113 772

Service des immeubles, parcs et espaces publics (milliers de \$)

		2026	2027	2028	Total 2026-2028	Ultérieur	Total
Programmes							
54-10504	Mise aux normes et à la conformité de la CNESST	850	350	375	1 575	-	1 575
54-10517	Honoraires préliminaires – Immeubles, parcs et espaces publics	3 200	2 400	1 800	7 400	-	7 400
54-10530	Aménagement et maintien d'actifs – Immeubles	15 695	16 875	19 070	51 640	-	51 640
54-10531	Aménagement et maintien d'actifs – Parcs et espaces publics	16 263	17 120	20 070	53 453	-	53 453
54-10532	Développement durable et adaptation aux changements climatiques – Immeubles et espaces publics	33 075	26 000	6 500	65 575	-	65 575
54-10533	Maintien d'actifs – Place Bell	-	1 000	2 000	3 000	-	3 000
		69 083	63 745	49 815	182 643	-	182 643
Projets							
12-00001-54	Carré Laval – Parc de l'innovation	3 000	400	400	3 800	-	3 800
53-00010	Mise en valeur du bois de la Source pour compensation environnementale	1 300	100	100	1 500	-	1 500
53-00030	Revitalisation du secteur de la station de métro Cartier – Réaménagement de l'entrée de ville Pont-Viau	1 500	250	-	1 750	-	1 750
54-00029	Construction d'un nouveau chalet et réfection majeure de la piscine au parc Couvrette, incluant jeux d'eau	4 400	100	-	4 500	-	4 500
54-00036	Construction d'un chalet au parc Laval-Ouest, incluant jeux d'eau	2 000	4 000	1 000	7 000	-	7 000
54-00051	Construction d'un chalet au parc Le Boutillier, incluant jeux d'eau et autres aménagements dans le parc	4 900	3 800	775	9 475	-	9 475
54-00052	Construction d'un chalet et d'une piscine au parc Pie-X et de divers aménagements extérieurs (terrain de soccer, patinoire réfrigérée et autres)	6 500	190	-	6 690	-	6 690
54-00054	Construction d'un chalet au parc de la Capitaine-Molly-Kool, incluant jeux d'eau	2 425	5 800	8 235	16 460	2 000	18 460
54-00065	Travaux d'aménagement et d'ingénierie, incluant la construction d'un bâtiment pour le réemploi	43	-	-	43	-	43
54-00079	Divers aménagements fonctionnels au secteur 1	1 285	-	-	1 285	-	1 285

Service des immeubles, parcs et espaces publics – suite (milliers de \$)

		2026	2027	2028	Total 2026-2028	Ultérieur	Total
Projets – suite							
54-00086	Réaménagement des espaces au 1200, boulevard Chomedey	13	-	-	13	-	13
54-00087	Réaménagement des espaces au 1333, boulevard Chomedey	90	-	-	90	-	90
54-00088	Rénovation majeure de plateaux sportifs au parc Sainte-Béatrice	15	15	15	45	85	130
54-00089	Aménagement de la berge de l'ancienne marina du Commodore	455	4 400	10 450	15 305	5 975	21 280
54-00090	Aménagement de planchodromes – Phase 1	30	-	-	30	-	30
54-00093	Travaux d'aménagement de la berge des Goélands (entrée de ville boulevard Arthur-Sauvé)	5 000	1 000	100	6 100	75	6 175
54-00096	Restauration de la résidence de création Marcel-Saint-Pierre	150	-	-	150	-	150
54-00097	Modernisation des ateliers de soudure des garages municipaux	1 250	5 000	5 600	11 850	-	11 850
54-00098	Rénovation et aménagement au parc Jacques-Bourdon	1 000	5 750	9 000	15 750	-	15 750
54-00099	Aménagement de planchodromes – Phase 2	500	4 000	4 500	9 000	500	9 500
54-00100	Travaux de maintien d'actifs et mise aux normes de l'aréna Cartier	-	-	6 000	6 000	6 200	12 200
54-00101	Aménagement du parc de l'innovation au Carré Laval	-	300	700	1 000	39 000	40 000
54-00102	Travaux de maintien d'actifs et mise aux normes de l'aréna Pierre-Creamer	-	-	4 000	4 000	6 500	10 500
54-00103	Réaménagement de l'aire de jeu accessible universellement au Centre de la nature	-	3 000	-	3 000	-	3 000
54-00104	Divers aménagements fonctionnels au secteur 5	-	-	1 000	1 000	2 000	3 000
54-00105	Réaménagement du parc Curé-Coursol	3 000	4 150	-	7 150	-	7 150
54-00106	Réaménagement du rez-de-chaussée du 1333, boulevard Chomedey	922	2 000	2 000	4 922	-	4 922
54-00107	Réaménagement des 2 ^e et 4 ^e étages du 1200, boulevard Chomedey	-	-	3 000	3 000	-	3 000
54-00110	Aménagement d'un site de transbordement au DNU Saint-Martin	1 300	500	-	1 800	-	1 800
70-00037-54	Épicentre-Culturel – Volet mobilier	138	824	24	986	-	986
70-00037-54A	Épicentre-Culturel – Année 1 d'opération	-	677	-	677	-	677
70-00038-54	Cour municipale – Volet mobilier	70	945	-	1 015	-	1 015
70-00038-54A	Cour municipale – Année 1 d'opération	-	203	36	239	-	239

Service des immeubles, parcs et espaces publics – suite (milliers de \$)

		2026	2027	2028	Total 2026-2028	Ultérieur	Total
Projets – suite							
70-00040-54	Pavillon de la berge des Baigneurs – Volet mobilier	67	-	-	67	-	67
70-00040-54A	Pavillon de la berge des Baigneurs – Année 1 d'opération	-	22	9	31	-	31
70-00041-54A	Construction de la caserne 7 – Année 1 d'opération	-	-	40	40	40	80
70-00053-54	Pavillon du bois de l'Équerre – Volet mobilier	165	-	-	165	-	165
70-00053-54A	Pavillon du bois de l'Équerre – Année 1 d'opération	-	19	29	48	-	48
70-00060-54	Mise aux normes de l'hôtel de ville de Laval – Volet mobilier, équipement et location	1 086	2 284	1 087	4 457	-	4 457
70-00060-54A	Mise aux normes de l'hôtel de ville de Laval – Année 1 d'opération	-	109	132	241	-	241
70-00067-54	Construction de la caserne 1 – Volet mobilier	146	-	-	146	-	146
70-00067-54A	Construction de la caserne 1 – Année 1 d'opération	33	50	-	83	-	83
70-00073-54	Rénovation majeure du centre Alain-Grandbois – Volet mobilier	-	237	-	237	-	237
70-00073-54A	Rénovation majeure du centre Alain-Grandbois – Année 1 d'opération	-	28	20	48	-	48
		42 783	50 153	58 252	151 188	62 375	213 563
Investissements totaux		111 866	113 898	108 067	333 831	62 375	396 206

Service de l'environnement et de l'écocitoyenneté (milliers de \$)

		2026	2027	2028	Total 2026-2028	Ultérieur	Total
Programme							
55-10801	Plantation – Adaptation aux changements climatiques	100	100	100	300	-	300
		100	100	100	300	-	300
Projet							
55-00005	Implantation des bacs noirs dans le cadre de l'optimisation des collectes	818	934	-	1 752	-	1 752
		818	934	-	1 752	-	1 752
Investissements totaux		918	1 034	100	2 052	-	2 052

Service de la gestion de l'eau (milliers de \$)

		2026	2027	2028	Total 2026-2028	Ulérieur	Total
Programmes							
56-10401	Reconstruction et/ou réhabilitation de conduites d'égout et d'aqueduc	1 635	1 735	1 735	5 105	-	5 105
56-10402	Rénovation et mise aux normes des usines d'eau potable	5 145	6 650	5 300	17 095	-	17 095
56-10403	Rénovation et mise aux normes des usines d'eaux usées	6 934	6 494	8 639	22 067	-	22 067
56-10404	Rénovation et mise aux normes des stations de pompage	4 742	5 181	12 679	22 602	-	22 602
56-10411	Honoraires préliminaires – Gestion de l'eau	1 323	1 334	1 747	4 404	-	4 404
56-10417	Réfection sur divers ouvrages de gestion des eaux pluviales	1 300	2 000	3 955	7 255	-	7 255
56-10601	Remplacement des systèmes de contrôle électroniques et électriques	2 983	3 102	3 293	9 378	-	9 378
		24 062	26 496	37 348	87 906	-	87 906
Projets							
56-00016	Réservoir d'eau potable en réseau à la station Chomedey	-	-	1 329	1 329	76 475	77 804
56-00029	Amélioration de la source électrique d'urgence à la station Chomedey	387	919	9 016	10 322	8 892	19 214
56-00030	Remplacement des moteurs à diesel (puit A) à la station Chomedey	2 000	2 000	1 775	5 775	-	5 775
56-00038	Mise à niveau des démarreurs des pompes de relèvement de la StaRRE La Pinière	480	402	188	1 070	-	1 070
56-00040	Travaux de mise à niveau de variateurs dans les stations d'eau potable, les StaRRES et les stations de pompage	350	350	-	700	-	700
56-00041	Travaux de mise à niveau de centres de contrôle de moteurs dans les stations d'eau potable et les StaRRE	2 652	3 200	1 792	7 644	-	7 644
56-00044	Stations de pompage Saint- Théophile et Notre-Dame-du- Portage – Mise à niveau	60	607	641	1 308	-	1 308
56-00045	Station de pompage Saint-Martin – Mise à niveau	120	1 577	2 190	3 887	-	3 887
56-00046	Réfection de la station de pompage Renaix	550	150	218	918	-	918
56-00047	Réfection de la station de pompage des Rossignols	2 182	912	1 001	4 095	-	4 095
56-00050	Réfection de la station de pompage Laval-Ouest	164	566	1 939	2 669	13 016	15 685
56-00051	Réfection de la station de pompage des Prairies Ouest	110	1 637	1 116	2 863	688	3 551

Service de la gestion de l'eau – suite (milliers de \$)

		2026	2027	2028	Total 2026-2028	Ultérieur	Total
Projets – suite							
56-00053	Ajout d'une génératrice permanente dans diverses stations de pompage	1 015	1 992	1 159	4 166	-	4 166
56-00058	Transformer les décanteurs superpulsators de la station de production Sainte-Rose en ultrapulsators pour rétablir la capacité de production	-	75	150	225	5 000	5 225
70-00136-56A	Mise à niveau SST des silos – La Pinière	244	1 021	240	1 505	-	1 505
70-00136-56B	Remplacement des presses rotatifs – La Pinière	1 000	-	-	1 000	-	1 000
		11 314	15 408	22 754	49 476	104 071	153 547
Investissements totaux		35 376	41 904	60 102	137 382	104 071	241 453

Service de la culture, des loisirs, du sport et du développement social (milliers de \$)

		2026	2027	2028	Total 2026-2028	Ultérieur	Total
Programmes							
60-10701	Acquisition d'équipements	1 350	950	950	3 250	-	3 250
60-10704	Développement du secteur Montmorency à titre de pôle culturel	750	1 024	-	1 774	-	1 774
		2 100	1 974	950	5 024	-	5 024
Projets							
70-00037-60	Épicentre-Culturel – Volet équipement	8 591	7 216	-	15 807	-	15 807
70-00037-60B	Épicentre-Culturel – Volet première collection	2 260	1 440	1 475	5 175	922	6 097
70-00038-60A	Cour municipale – Volet œuvre d'art	465	-	-	465	-	465
70-00040-60	Pavillon de la berge des Baigneurs – Volet équipement	15	785	-	800	-	800
70-00040-60A	Pavillon de la berge des Baigneurs – Volet œuvre d'art	85	-	-	85	-	85
70-00053-60	Pavillon du bois de l'Équerre – Volet équipement	-	90	-	90	-	90
70-00053-60A	Pavillon du bois de l'Équerre – Volet œuvre d'art	170	-	-	170	-	170
70-00060-60A	Mise aux normes de l'hôtel de ville de Laval – Volet œuvre d'art	-	500	-	500	-	500
70-00073-60	Rénovation majeure de la bibliothèque Alain-Grandbois – Volet équipement	5	800	-	805	-	805

Service de la culture, des loisirs, du sport et du développement social – suite (milliers de \$)

		2026	2027	2028	Total		
Projets – suite							
70-00073-60A	Rénovation majeure de la bibliothèque Alain-Grandbois – Volet œuvre d’art	30	134	-	164	-	164
70-00073-60B	Rénovation majeure de la bibliothèque Alain-Grandbois – Volet première collection	915	300	-	1 215	-	1 215
		12 536	11 265	1 475	25 276	922	26 198
Investissements totaux		14 636	13 239	2 425	30 300	922	31 222

Service des communications et du marketing (milliers de \$)

		2026	2027	2028	Total 2026-2028	Ultérieur	Total
Programmes							
68-10002	Plateforme Web mobile	347	286	283	916	-	916
68-10003	Refonte de la signalisation et affichage	1 800	3 275	3 300	8 375	-	8 375
		2 147	3 561	3 583	9 291	-	9 291
Projet							
12-00001-68	Carré Laval – Communications et gestion des parties prenantes	80	-	-	80	-	80
		80	-	-	80	-	80
Investissements totaux		2 227	3 561	3 583	9 371	-	9 371

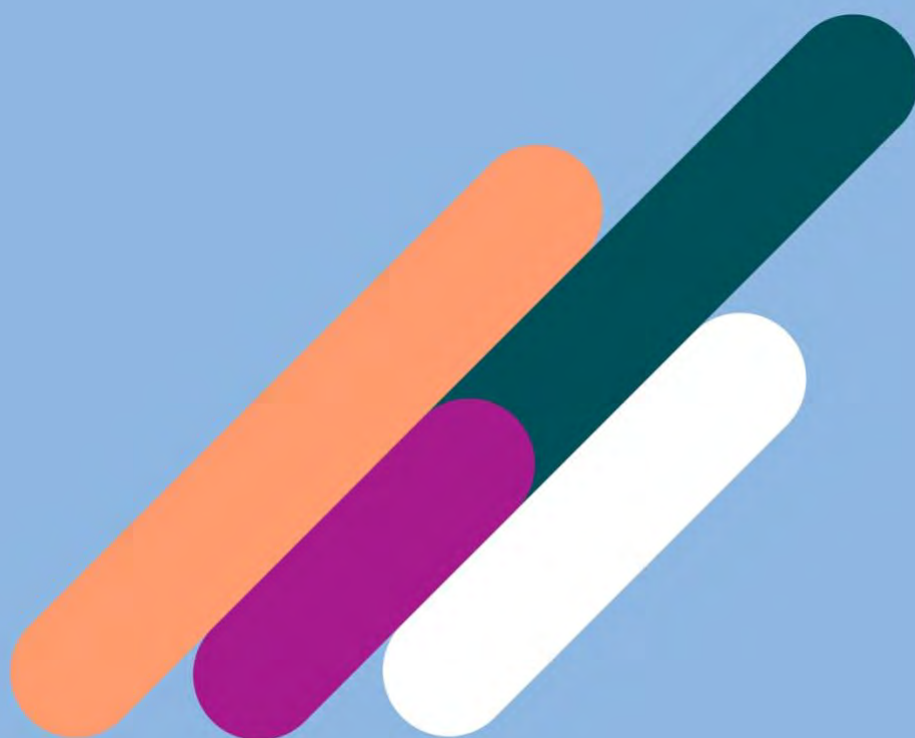
Service de planification et de réalisation de projets (milliers de \$)

		2026	2027	2028	Total 2026-2028	Ultérieur	Total
Projets							
12-00001-70	Carré Laval – Décontamination et revalorisation des terrains constructibles	390	7	-	397	-	397
70-00037	Épicentre-Culturel	54 646	3 051	-	57 697	-	57 697
70-00038	Cour municipale	23 978	7 986	-	31 964	-	31 964
70-00040	Pavillon de la berge des Baigneurs	5 326	2 376	41	7 743	-	7 743
70-00041	Construction de la caserne 7	1 230	8 054	10 115	19 399	118	19 517
70-00053	Pavillon du bois de l'Équerre	3 840	5 654	85	9 579	-	9 579
70-00060-001	Mise aux normes de l'hôtel de ville de Laval	23 619	33 168	3 232	60 019	-	60 019
70-00067	Construction de la caserne 1	11 177	133	-	11 310	-	11 310
70-00073	Rénovation majeure de la bibliothèque Alain-Grandbois	7 036	4 981	157	12 174	-	12 174
70-00121	Projet MAN – StaRRE La Pinière	430	551	351	1 332	1 464 408	1 465 740
70-00122	Projet MAN – StaRRE Fabreville	300	394	324	1 018	531 673	532 691
70-00123	Augmentation de la capacité – StaRRE Auteuil	1 259	2 488	2 833	6 580	270 544	277 124
70-00136	Mise à niveau de la filière solide de la StaRRE La Pinière	2 290	2 668	90 291	95 249	209 964	305 213
		135 521	71 511	107 429	314 461	2 476 707	2 791 168
Investissements totaux		135 521	71 511	107 429	314 461	2 476 707	2 791 168

Total (milliers de \$)

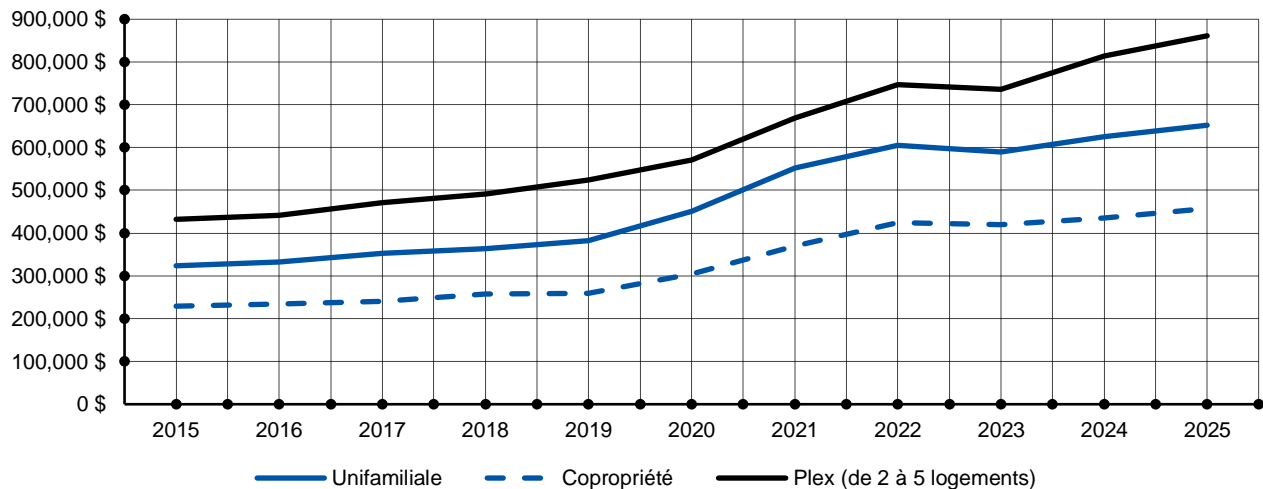
	2026	2027	2028	Total 2026-2028	Ultérieur	Total
Programmes	327 502	310 134	305 518	943 154	-	943 154
Projets	285 508	228 030	248 752	762 290	2 927 428	3 689 718
Investissements totaux	613 010	538 164	554 270	1 705 444	2 927 428	4 632 872

Statistiques lavalloises



Marché de la revente et locatif

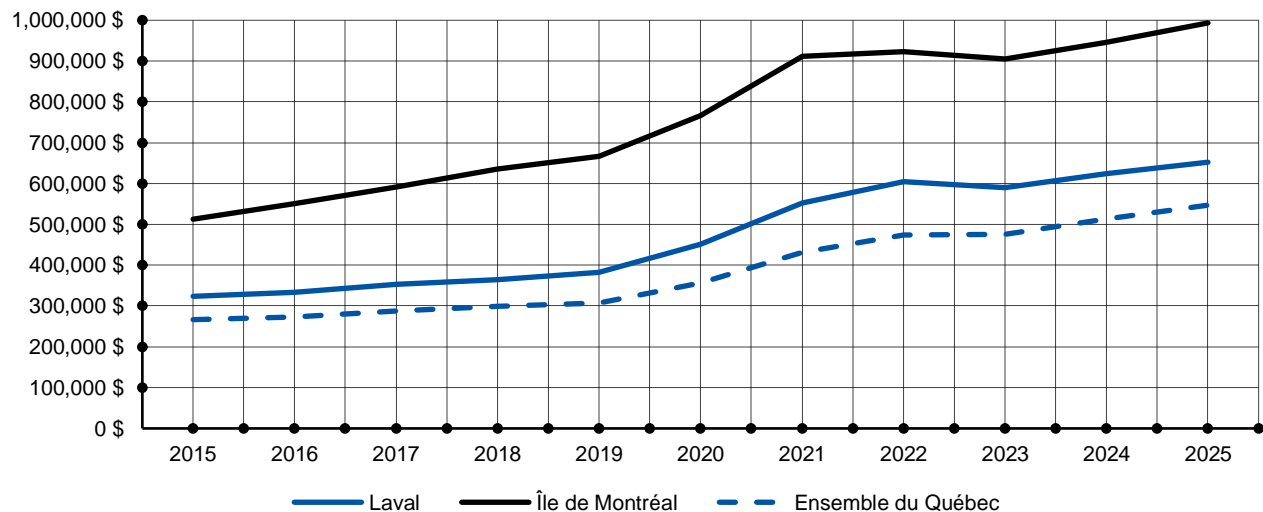
Prix moyen des copropriétés, des immeubles de 2 à 5 logements et de l'unifamiliale



Note : Information pour 2025 en date du troisième trimestre.

Source : Association professionnelle des courtiers immobiliers du Québec (APCIQ)

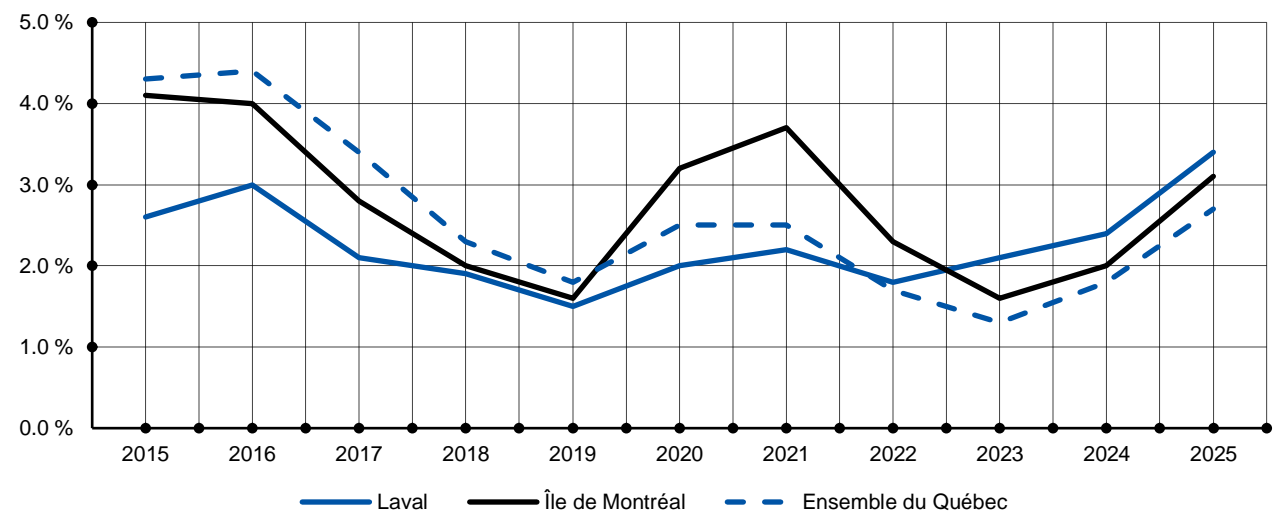
Prix moyen de l'unifamiliale de Laval, de Montréal et de l'ensemble du Québec



Note : Information pour 2025 en date du troisième trimestre.

Source : Association professionnelle des courtiers immobiliers du Québec (APCIQ)

Évolution du taux d'inoccupation des logements locatifs (2015-2025)



Source : Société canadienne d'hypothèques et de logement (SCHL)

Investissements

Évolution de la valeur des permis de construction (millions de \$)

Année	Nouveaux permis	Améliorations	Total
2015	710,1	196,7	906,8
2016	428,2	225,2	653,4
2017	426,2	225,3	651,5
2018	631,5	327,1	958,6
2019	665,0	388,3	1 053,3
2020	666,7	191,1	857,8
2021	1 056,9	420,0	1 476,9
2022	1 168,4	509,6	1 678,0
2023	619,3	423,9	1 043,2
2024	1 272,3	442,6	1 714,9
Variation 2015-2024	79,2 %	125,0 %	89,1 %
2025*	1 062,0	523,0	1 585,0

*Du 1^{er} janvier au 30 novembre 2025

Source : Ville de Laval, Service de l'urbanisme

Évolution de l'évaluation foncière imposable (millions de \$)

	2026	2025	2024	2023
Résiduelle		63 674,5	55 929,3	52 353,2
Immeubles de 6 logements ou plus	-	7 555,2	6 457,1	5 723,9
Terrains vagues desservis	-	756,6	779,5	741,3
Non résidentiel	-	11 016,3	9 757,2	9 118,0
Industriel	-	1 728,8	1 507,0	1 340,2
Agricole	-	202,1	176,2	175,9
Évaluation imposable estimée à des fins de taxation*	-	84 933,4	74 599,8	69 452,5

*Après étalement des valeurs.

Source : Ville de Laval, Service de l'évaluation foncière

Autres statistiques

Évolution de certains taux de taxation, de tarification et de redevance

	2026	2025	2024	2023
Taux de la taxe foncière générale, par 100 \$ d'évaluation municipale (régime des taux variés)				
Taux de base	0,4973 \$	0,5562 \$	0,6580 \$	0,7046 \$
Immeubles de 6 logements ou plus	0,6629 \$	0,7410 \$	0,8480 \$	0,8055 \$
Immeubles non résidentiels < 1 M\$	2,0464 \$	2,1562 \$	2,5842 \$	2,5631 \$
Immeubles non résidentiels > 1 M\$	2,2510 \$	2,1562 \$	2,5842 \$	2,5631 \$
Immeubles industriels < 1 M\$	1,9798 \$	2,1562 \$	2,5842 \$	2,5631 \$
Immeubles industriels > 1 M\$	2,1778 \$	2,1562 \$	2,5842 \$	2,5631 \$
Agricole	0,4618 \$	0,4691 \$	0,5492 \$	0,5636 \$
Terrains vagues desservis	1,9892 \$	2,2248 \$	1,3160 \$	1,4092 \$
Taux de la taxe foncière spéciale – Infrastructures d'eau potable et d'eaux usées, par 100 \$ d'évaluation municipale				
Taux de base	0,0111 \$	0,0130 \$	0,0165 \$	0,0175 \$
Immeubles de 6 logements ou plus	0,0148 \$	0,0173 \$	0,0170 \$	0,0177 \$
Immeubles non résidentiels < 1 M\$	0,0457 \$	0,0502 \$	0,0488 \$	0,0510 \$
Immeubles non résidentiels > 1 M\$	0,0502 \$	0,0502 \$	0,0488 \$	0,0510 \$
Immeubles industriels < 1 M\$	0,0442 \$	0,0502 \$	0,0488 \$	0,0510 \$
Immeubles industriels > 1 M\$	0,0486 \$	0,0502 \$	0,0488 \$	0,0510 \$
Agricole	0,0103 \$	0,0120 \$	0,0134 \$	0,0134 \$
Terrains vagues desservis	0,0444 \$	0,0520 \$	0,0330 \$	0,0350 \$
Taux de la taxe foncière spéciale – Financement de la contribution à l'ARTM, par 100 \$ d'évaluation municipale				
Taux de base	0,0825 \$	0,0887 \$	0,0526 \$	-
Immeubles de 6 logements ou plus	0,1100 \$	0,1182 \$	0,0572 \$	-
Immeubles non résidentiels < 1 M\$	0,3395 \$	0,3439 \$	0,1620 \$	-
Immeubles non résidentiels > 1 M\$	0,3734 \$	0,3439 \$	0,1620 \$	-
Immeubles industriels < 1 M\$	0,3284 \$	0,3439 \$	0,1620 \$	-
Immeubles industriels > 1 M\$	0,3613 \$	0,3439 \$	0,1620 \$	-
Agricole	0,0766 \$	0,0812 \$	0,0442 \$	-
Terrains vagues desservis	0,3300 \$	0,3548 \$	0,1052 \$	-
Taxe sur les terrains vagues non desservis, par 100 \$ d'évaluation municipale				
Taux de base	0,4973 \$	0,5562 \$	0,6580 \$	0,7046 \$
Taxe pour le remembrement de terrains situés en zone agricole, par 100 \$ d'évaluation municipale				
Taux de base (min. de 200 \$)	0,4973 \$	0,5562 \$	0,6580 \$	0,7046 \$

Évolution de certains taux de taxation, de tarification et de redevance – suite

	2026	2025	2024	2023
Taux des services de l'eau				
Par logement et local	486,00 \$	337,00 \$	337,00 \$	321,00 \$
Par piscine	85,00 \$	59,00 \$	59,00 \$	57,00 \$
Terrains non exploités (par 92,9 m²)	4,36 \$	3,02 \$	3,02 \$	2,88 \$
Minimum :	70,00 \$	48,00 \$	48,00 \$	46,00 \$
Maximum :	960,00 \$	665,00 \$	665,00 \$	633,00 \$
Eau au compteur (par m³)	2,26 \$	1,57 \$	1,57 \$	0,98 \$
Gros consommateur (> 40 000 m³) :	2,26 \$	1,79 \$	1,79 \$	0,98 \$
Tarification du transport régional – Abrogé				
Par logement	-	-	-	69,00 \$
Par local (par m²)	-	-	-	2,33 \$
Minimum :	-	-	-	69,00 \$
Terrains non exploités (par 92,9 m²)	-	-	-	3,31 \$
Minimum :	-	-	-	62,00 \$
Maximum :	-	-	-	1 137,00 \$
Tarifications particulières				
Contrôle biologique des moustiques				
1 logement ou 1 local	11,00 \$	13,00 \$	13,00 \$	13,00 \$
Plus d'un logement	22,00 \$	26,00 \$	26,00 \$	26,00 \$
Golf	2 500,00 \$	2 500,00 \$	2 500,00 \$	2 500,00 \$
Vidange des boues	77,35 \$	77,35 \$	77,35 \$	77,35 \$
Disposition de la neige				
Mixte ou non résidentiel	- Au local	441,00 \$	329,00 \$	316,00 \$
	- Au mètre linéaire	43,15 \$	32,19 \$	30,96 \$
Écofiscalité				
Fornaises au mazout	100,00 \$	100,00 \$	100,00 \$	50,00 \$
Fornaises à la biénergie	50,00 \$	50,00 \$	50,00 \$	50,00 \$
Surfaces minéralisées (par m²)				
De 0 à 50 000 m²	1,00 \$	1,00 \$	0,50 \$	-
De 50 001 à 100 000 m²	2,00 \$	2,00 \$	1,00 \$	-
De Plus de 100 000 m²	3,00 \$	3,00 \$	1,50 \$	-
Redevance				
Terres agricoles non exploitées (par m²)				
De 0 à 1 000 m²	0,50 \$	0,50 \$	-	-
De 1 001 à 5 000 m²	0,25 \$	0,25 \$	-	-
De Plus de 5 000 m²	0,10 \$	0,10 \$	-	-

Évolution des effectifs

(Employés permanents et temporaires sur base Effectif personnes/année [EPA*])

	2026	2025 Redressé	2024 Redressé	2023
Maire et conseillers	23	23	22	22
Direction	74	74	77	79
Cadres	626	615	629	587
Professionnels et administratifs	762	744	711	674
Employés de bureau	1 134	1 136	1 141	1 091
Personnel récréatif et culturel	235	240	243	244
Manuels	798	800	827	808
Brigadiers	32	32	32	32
Policiers	689	679	683	629
Pompiers	350	336	336	314
Sous-total	4 723	4 679	4 702	4 480
Mesure de compression salariale	(100)	-	-	-
Total	4 623	4 679	4 702	4 480

*Effectifs personnes/année (EPA) selon le *Manuel de la présentation de l'information financière municipale* : le nombre d'employées et employés permanents et surnuméraires convertis en employés à temps plein, y compris les employées et employés occasionnels rémunérés sur une base forfaitaire ou contractuelle.

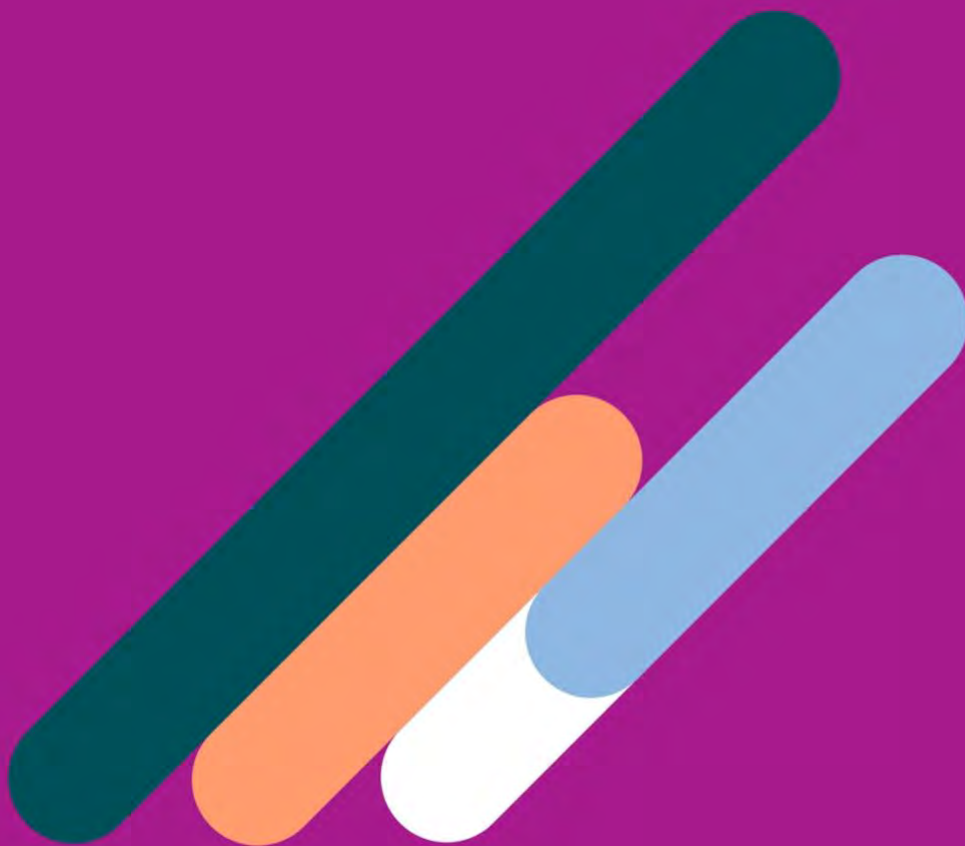
Évolution de la population

	2026	2025	2024	2023
Nombre estimé	464 200	460 000	458 900	452 000

Source : Institut de la statistique du Québec
Révisé en date d'octobre 2025.

Renseignements supplémentaires

70



Politique consolidée de gestion de la dette à long terme

D'une part, la Politique de gestion de la dette à long terme fixe les balises afin de limiter les emprunts à long terme à des niveaux acceptables. Ces jalons sont déterminés afin de contribuer à respecter la capacité de payer des contribuables, de conserver des marges de manœuvre pour faire face à des imprévus et de permettre de saisir des occasions. D'autre part, la Politique contribue également à préserver la cote de crédit de la Ville.

Par cette politique financière, la Ville s'est engagée à respecter les ratios indiqués dans le tableau ci-dessous.

Ratios

	Balise maximale	2025 (projeté)	2026 (PTI)	2027 (PTI)	2028 (PTI)
Endettement total net à long terme consolidé	1,000	0,856	0,930	0,987	1,034

Revenus consolidés

Ce ratio permet de comparer le niveau d'endettement de la Ville à sa capacité de générer des revenus. Ainsi, un ratio inférieur à 1,00 indique qu'elle génère annuellement plus de revenus que le niveau de ses dettes et qu'à ce titre, elle pourra rembourser ses emprunts. Pour cet indicateur, plus le ratio sera faible, plus la santé financière de la Ville sera bonne.

Service de dette consolidé	0,200	0,117	0,123	0,136	0,148
-----------------------------------	-------	-------	-------	-------	-------

Revenus consolidés

Ce ratio permet de mesurer l'importance que la Ville doit consacrer au remboursement de ses engagements (capital et intérêts) reliés à sa dette. Un ratio faible indique qu'elle a des marges de manœuvre pour réaliser de nouveaux projets ou offrir de nouveaux services.

Endettement total net à long terme consolidé	0,400	0,298	0,311	0,325	0,341
---	-------	-------	-------	-------	-------

(Immobilisations consolidées + propriétés destinées à la vente)

Ce ratio indique dans quelle mesure la Ville a emprunté à long terme pour payer ses immobilisations. Ce ratio doit cependant être interprété avec précaution dans le cas de comparaison avec d'autres villes. Par exemple, un ratio élevé peut indiquer un endettement élevé, mais également, qu'une ville dispose d'infrastructures récentes. À l'inverse, un ratio faible peut indiquer qu'une ville dispose d'infrastructures vieillissantes et qu'elle devra renouveler celles-ci prochainement, mais également que les coûts d'entretien peuvent être plus élevés compte tenu de l'âge de ces infrastructures.

En plus de déterminer les limites de l'endettement, la Politique instaure des règles et des stratégies de financement afin de contribuer, entre autres, à l'équité entre les générations et de s'assurer de la pérennité des réserves financières et des fonds réservés. Ainsi, le budget de fonctionnement doit prévoir les affectations suffisantes au paiement comptant et aux réserves financières afin de couvrir au moins 50 % des dépenses récurrentes de programmes de maintien des actifs à l'ensemble des citoyens et citoyennes. Pour l'année 2026, la cible anticipée est de 111,4 M\$.

En millions (M\$)	2026	2027	2028
Dépenses récurrentes de programmes	319,5	310,1	305,5
Revenus de transferts	(96,7)	(75,1)	(33,5)
Solde à l'ensemble des citoyens et citoyennes	222,8	235,0	272,0
Cible anticipée (50 % du solde à l'ensemble des citoyens et citoyennes)	111,4	117,5	136,0

Le total des affectations aux réserves financières, fonds réservés et paiement comptant des immobilisations est de 70,5 M\$ pour 2026, soit un peu plus de 30 % des dépenses récurrentes de programme de maintien des actifs à l'ensemble des citoyens et citoyennes.

En millions (M\$)	2026
Paiement comptant	28,1
Affectations – Réserves financières et fonds réservés	37,4
Affectations annuelles de l'excédent de fonctionnement selon la Politique	5,0
Total	70,5

Note : Les montants pour les années ultérieures seront connus lors de la préparation des budgets de fonctionnement 2027 et 2028.

Pour le budget 2026, une dérogation à la Politique de gestion de la dette à long terme est requise, puisque les affectations aux paiements comptants et aux réserves financières couvrent moins de 50 % des dépenses récurrentes des programmes de maintien des actifs à la charge de l'ensemble des citoyens et citoyennes prévues au PTI 2026.

Cette situation s'explique, principalement par :

- une hausse importante des investissements dans le maintien des actifs depuis 2024 générant des dépenses récurrentes additionnelles d'environ 40 M\$;
- une baisse des taux d'intérêt réduisant les revenus provenant des liquidités des réserves financières;
- des contraintes budgétaires liées au contexte économique ayant entraîné une réduction de près de 15 M\$ des paiements comptants pour l'année 2026.

Conformément à la Politique, cet indicateur sera réévalué à la fin de l'année 2026. La mise en place de nouveaux programmes de subventions gouvernementales et une gestion active des dépenses pourraient permettre à la Ville de se rapprocher de la cible. Par ailleurs, la révision des politiques financières prévues en 2026 offrira l'occasion d'analyser les paramètres sur lesquels la Ville pourra agir à l'avenir.

Ville de Laval

3131, boulevard Saint-Martin Ouest
C. P. 422, succursale Saint-Martin
Laval (Québec) H7V 3Z4

 311 | 450 978-8000 | laval.ca