

Vivre à Laval



À nous la rue!
Page 17

Sommaire

Mot du maire	3
Laval en bref	4
Sports et loisirs	9
Laval en vert	14
Développement social	21
Laval sécuritaire	22
Maison des arts	26
Arts et culture	28
Art public	30
Bibliothèques	32
Développement économique	34

À nous la rue! 17



En couverture

Les rues du territoire lavallois sont animées par une multitude d'usagers! C'est ce qu'a recréé l'illustratrice Cécile Gariépy pour la couverture de votre bulletin municipal. On y reconnaît le style dynamique et coloré de l'artiste montréalaise, dont les créations se retrouvent dans presque tous les médiums : journaux, magazines, jeux de société, livres, étiquettes, et plus encore.

Le bulletin municipal *Vivre à Laval* est distribué en avril, en juin, en août et en décembre à toutes les adresses résidentielles et commerciales de Laval par Postes Canada.

Production

Service des communications et du marketing

Direction

Sophie De Nobile

Édition

Anne-Marie Braconnier

Rédaction en chef

Virginie Martel

Assistance à la rédaction en chef

Guillaume Roberge

Collaboration à la rédaction

Andréanne Beaulieu

Chantale Boudreault
Isabelle Brisset des nos
Marie-Eve Charron
Chantal Chrétien
Catherine Deslonchamps
Frédéric Émond
Stéphanie Gadet
Aurélia Genay
Sophie Guilbault
Josée Lapointe
Carolanne L. Gagnon
Claire Monteil
Anne Pelletier
Sylvie Rousseau

Eil de lynx

Mareine Bou-Chebel

Design

Kathia Boissonnault
Valérie Beausoleil
Amélie Fleurant-Guilbeault
Jean-Yves Houle
Mireille Laurin-Burgess
Kimo Ouellette

Traduction

Céline Poissant

Graphisme

Empreinte numérique |
Atelier créatif

Impression

Solisco

Édition numérique

vivrealaval.laval.ca

Nous joindre

Par courriel : vivrealaval@laval.ca
Par téléphone : 311 ou 450 978-8000
de l'extérieur de Laval

English version available on request.

Logo FSC

Tirage

193 000 exemplaires

Dépôts légaux

Bibliothèque et Archives nationales
du Québec
Bibliothèque et Archives Canada
ISSN 1712-8676 *Vivre à Laval*
(édition française imprimée)
ISSN 1712-8684 *Vivre à Laval*
(édition française en ligne)



Agenda municipal

Relâche scolaire
27 février au 3 mars

**Changement d'heure
et vérification des piles
des avertisseurs de fumée
et de monoxyde
de carbone**
26 mars

Chères Lavalloises, chers Lavallois,

Nous voici déjà à l'aube du temps des Fêtes, après une année marquée par un retour à la normale des plus attendus. Je me dois, bien entendu, de vous rappeler de redoubler de prudence avec le début de la saison froide, afin de protéger les plus vulnérables de notre collectivité.

Cette édition du *Vivre à Laval* comprend de précieux conseils des pompiers lavallois pour des célébrations de fin d'année en toute sécurité, de même que d'excellents trucs pour traverser la période des Fêtes en limitant la création de déchets. Parce que chaque petit geste compte!

Comme vous avez pu le voir en couverture, le cahier central de votre bulletin municipal porte cette fois sur les rues de Laval. Vous aurez ainsi l'occasion d'en savoir plus sur la réalité de chaque type d'usager de la route, mais aussi sur les plus récentes améliorations qui ont été faites sur le territoire. Nos rues sont en pleine transformation afin que leur partage soit toujours plus harmonieux, pour que la mobilité durable fasse encore plus partie de nos habitudes de déplacement.

En parcourant les pages de cette édition hivernale, vous aurez l'occasion de faire le plein d'idées d'activités extérieures et culturelles offertes dans votre ville. Finalement, la nouvelle image de Laval économique vous est présentée, de même qu'un rappel de la vaste gamme de services que son équipe propose aux entreprises lavalloises.

En terminant, je vous souhaite, chères concitoyennes, chers concitoyens, un temps des Fêtes des plus festifs. Profitez de cette agréable période pour passer du temps de qualité avec vos proches et vos familles.

Bonne année 2023! Santé, bonheur et paix.

Stéphane Boyer

- 📍 maire.laval.ca
- 📞 Stéphane Boyer, maire de Laval



Reprenons contact et agissons

Le Bureau de l'ombudsman : nouvelle image et objectifs 2023

À la suite des changements des habitudes de travail, c'est comme si nous avions perdu le réflexe de communiquer franchement et directement. Ces échanges sont pourtant la partie la plus importante et gratifiante du traitement d'un dossier. Par-dessus tout, elle est toute simple.

Le travail du Bureau de l'ombudsman de Laval est guidé au quotidien par trois valeurs fondamentales : l'honnêteté, l'efficacité et l'empathie. Elles se traduisent au sein de chaque action posée pour les citoyens, et ce, avec la collaboration des services municipaux et de la Direction générale.

L'OdL vise l'atteinte de nombreux objectifs dans les deux prochaines années, dont :

- Adopter une nouvelle approche avec les services;
- Augmenter l'accessibilité au bureau de l'OdL;
- Mieux faire connaître ses services auprès de la population, notamment le groupe d'âge de moins de 40 ans et les nouveaux arrivants.

L'une des priorités de l'OdL pour la prochaine année sera de contribuer à l'amélioration des services municipaux de manière proactive, ce qui est d'ailleurs au cœur de sa mission après le traitement des plaintes.

Dans cette optique, le lien de confiance entre les citoyens, les services et l'OdL est très important.

- 📍 Pour mieux comprendre le rôle de l'OdL, consultez son site Web, ombudsmanlaval.com. Vous pouvez également y remplir un formulaire de demande d'intervention, au besoin. N'hésitez pas, au besoin, à communiquer par téléphone avec l'OdL en composant le 450 978-3699.

Ce texte a été fourni dans son intégralité par le Bureau de l'ombudsman.

Comité consultatif des personnes âgées

L'automne dernier, Laval, qui est Municipalité amie des aînés (MADA), a entériné la constitution du comité consultatif des personnes âgées afin de mieux comprendre les réalités et les préoccupations de ces dernières.

Evelyne Garceau a été nommée à la présidence du comité. Elle possède une solide expérience professionnelle, s'étant impliquée au sein de divers conseils d'administration, dont la FADOQ, le CISSS de Laval et la Table de concertation des aînés.

Mme Garceau est interpellée par les besoins et les défis de cette clientèle qui représente 20 % de la population lavalloise :

« Je salue l'initiative de la Ville, qui souhaite mieux comprendre les préoccupations des personnes âgées. Le comité saura proposer des solutions adaptées qui tiennent compte, par exemple, des diversités culturelles, linguistiques et des facteurs économiques. Tous les membres du comité se sont sentis interpellés et grandement intéressés par les sujets sur lesquels nous devons nous pencher, notamment la sécurité dans le transport en commun. De plus, en travaillant conjointement avec le comité consultatif jeunesse, nous utiliserons nos échanges intergénérationnels pour réfléchir sur les moyens et les façons de créer des ponts et de briser certains préjugés. »

Membres du comité

- Evelyne Garceau (présidente)
- Bernard Millette
- Monique Héту
- Viola Monfiston
- Kevin McLeod
- Danae Savides

Le BIELT : une nouvelle politique de signalement

La Ville a mis en place un mécanisme de signalement fiable, indépendant, confidentiel et soucieux de la protection des lanceurs d'alerte. C'est dans cette lignée que la Politique de signalement du Bureau de l'intégrité et de l'éthique Laval-Terrebonne (BIELT) a été mise à jour cet automne.

Entre autres, certains ajouts et certaines précisions ont été apportés quant aux critères de recevabilité des signalements, au processus de traitement des signalements et aux notions clés entourant la protection des lanceurs d'alerte. Soulignons que la notion de représailles a été ajoutée à la liste des actes répréhensibles, de même que le devoir de l'employé de coopérer à toute enquête administrative menée par le BIELT.

Rappelons que le BIELT a pour mandat de recevoir, d'analyser et d'enquêter sur les signalements d'actes répréhensibles provenant de toute personne témoin (ex. : employé, citoyen, élu municipal) d'une situation qui porte atteinte à l'intégrité, dans le cadre des activités de la Ville. Un tel signalement peut être fait auprès du BIELT en tout temps et en toute confidentialité : bielt.laval.ca

Faire la différence dans la vie d'un jeune

Chaque année, 5 000 jeunes atteignent l'âge de 18 ans et quittent les services de la protection de la jeunesse. Ces jeunes doivent faire face aux défis que pose la vie autonome, soit trouver un travail et un logement, se nourrir et faire des études. Or, ils disposent souvent d'un faible réseau social et familial pour les soutenir dans cette transition et trop souvent, ils se retrouvent en situation de précarité.

Depuis 2016, la Ville s'implique dans le programme Plan municipal d'emploi pour les jeunes sous la protection de la jeunesse de l'Union des municipalités du Québec. Ainsi, des emplois estivaux au sein de divers services de la Ville sont offerts à des jeunes issus des centres jeunesse pour leur permettre d'acquérir des connaissances et des habiletés qui leur serviront dans leur cheminement professionnel. Des formations étaient également offertes à certains d'entre eux.

Le réseau de la santé et des services sociaux ainsi que le Centre de services scolaire de Laval collaborent avec la Ville dans ce projet. De plus, une coordonnatrice accompagne les jeunes ainsi que les employés municipaux impliqués. Cette année, 17 jeunes ont réussi le projet.

© Vincent Girard



L'innovation, au cœur d'une identité lavalloise en évolution

Laval expérimente depuis quelques années un processus d'innovation où l'utilisation créative des technologies est au service de l'amélioration de la qualité de vie des citoyens.

L'automne 2022 a d'ailleurs marqué la fin d'une collaboration inédite entre la Ville et le prestigieux Massachusetts Institute of Technology (MIT). Pour clore cet important partenariat, en octobre dernier, les chercheurs du MIT sont venus animer des ateliers visant à faire vivre à une quarantaine de participants l'expérience de la méthodologie d'idéation suivis par les étudiants à la maîtrise du Senseable City Lab. Ce laboratoire au sein du MIT a pour mission d'anticiper et d'étudier d'un point de vue critique les changements dans la façon de décrire et de comprendre les villes ainsi que dans les outils utilisés pour les concevoir.

Ces ateliers ont été réalisés en collaboration avec les partenaires lavallois du domaine de l'innovation : Laval Innov, le Pôle régional d'économie sociale de Laval (PRESL) ainsi que le Pôle lavallois d'enseignement supérieur en arts numériques (PLAN). Ils ont permis de réunir les acteurs lavallois de l'innovation afin de leur offrir une expérience de création et d'explorer comment les nouvelles technologies et les méthodes d'analyse intelligentes développées par le MIT peuvent améliorer la qualité de vie en matière d'environnement, de transport, d'habitation, d'agroalimentaire, de culture et de loisirs.



Avis important ou situation d'urgence



Inscrivez-vous pour recevoir les alertes: abonnement.laval.ca



Zahia Nasrallah, de la patrouille neige

La patrouille neige : une équipe essentielle

En hiver, lorsqu'une tempête s'abat sur le territoire lavallois, plus de 500 employés sont à pied d'œuvre pour assurer le déblaiement et la sécurité de la chaussée sur près de 4 300 km. Parmi eux, l'équipe de patrouilleurs neige facilite les opérations en veillant au respect de la réglementation en vigueur auprès des citoyens. Zahia Nasrallah, qui a effectué des patrouilles sur le territoire au cours des deux derniers hivers, nous parle ici de son expérience.

Zahia, quel est le rôle d'une patrouilleuse neige ?

Mon rôle est de faire appliquer la réglementation liée au déneigement. Je sollicite la collaboration des citoyens pour réduire le nombre d'obstacles sur la route afin que la machinerie puisse circuler plus facilement. Cela a un impact considérable sur l'efficacité et la rapidité du déneigement. Ce sont tous les citoyens qui en bénéficient !

À quoi ressemble une journée de travail typique ?

Au volant de ma voiture, je fais une patrouille dans les quartiers pour m'assurer que les bons comportements sont adoptés par les citoyens. Par exemple, il est important de ne pas encombrer la rue ou les trottoirs en y pelletant la neige ou en y plaçant les bacs de collecte. Je sensibilise les citoyens à ce sujet verbalement ou en distribuant des accroche-porte. Je m'assure aussi du respect de la réglementation entourant le stationnement hivernal et remets des constats d'infraction lorsque nécessaire.

C'est un travail stimulant, qui offre une belle qualité de vie. Évidemment, je fais plus d'heures les jours de tempête !

Qu'est-ce qui te plaît le plus dans ce travail ?

Ce qui est valorisant, c'est de sentir que mon travail fait une différence lors de grosses tempêtes. Je précède l'équipe des journaliers pour m'assurer que les voies sont bien dégagées lorsqu'ils arrivent avec leurs véhicules de déneigement. Ça va vite, et je suis dans l'action ! En plus, les collègues sont sympas et la Ville offre plusieurs possibilités de carrière.

*Le poste de patrouilleur neige vous intéresse et vous détenez un diplôme d'études secondaires et un permis de classe 5 ? On vous veut dans notre équipe !
Visitez emplois.laval.ca*



Le Code de l'urbanisme est en vigueur

Le Code de l'urbanisme (CDU) de la Ville de Laval, adopté par le conseil municipal le 12 juillet dernier, est maintenant en vigueur sur l'ensemble du territoire. Le CDU est l'outil légal qui regroupe l'ensemble des règles qui permettent de déterminer « où », « quoi » et « comment » construire sur le territoire. Il permet d'assurer que les constructions et les aménagements sont cohérents avec l'identité de la ville et que les projets s'intègrent au paysage urbain souhaité. Notamment, il encadre les éléments suivants :

- Les dimensions et la forme des terrains;
- L'aménagement des terrains;
- Le recul des bâtiments par rapport à la rue ou aux terrains voisins;

- L'implantation, la forme et l'apparence des bâtiments;
- La hauteur et les matériaux de revêtement extérieur;
- L'aménagement des terrasses, balcons et galeries;
- La localisation des activités et usages sur le territoire;
- La protection des milieux naturels;
- L'affichage;
- Le stationnement;
- La plantation d'arbres.

Il est le résultat d'une révision complète de la réglementation d'urbanisme qui a fait l'objet d'une démarche inédite de consultation citoyenne lancée en 2019.

Projet de rénos ou de travaux l'été prochain ?

Prévoyez votre demande de permis dès maintenant : selon la nature des travaux prévus, l'obtention d'un permis de construction-rénovation auprès du Service de l'urbanisme pourrait être requise. De plus, pour les piscines et les spas, un certificat d'autorisation est nécessaire.

- ➡ Plusieurs renseignements utiles se trouvent à permis.laval.ca.
Pour faire une demande de permis ou de certification d'autorisation, utilisez le service de transmission électronique disponible au même endroit, sous Transmission électronique de demande de permis/certificat.



Les horaires sont mis à jour en temps réel, à stlaval.ca

Dès janvier 2023 : place aux outils numériques

Engagée dans la réduction des émissions de gaz à effet de serre (GES), la STL cessera d'imprimer des centaines de milliers de dépliants et d'horaires à partir du début de la nouvelle année.

STLaval.ca

Dans la section « Horaires et réseau », on peut consulter l'horaire de toutes les lignes à tous les arrêts, voire l'imprimer.

Textos SMS

Il suffit de texter le numéro de votre arrêt au 511785 pour obtenir les trois prochains passages en temps réel.

Affichage aux arrêts et aux terminus

Les passages planifiés demeurent en version imprimée à plus de 1 000 arrêts, et des afficheurs numériques à certains arrêts ainsi qu'aux terminus Cartier et Montmorency indiquent les prochains passages en temps réel.

Changements d'horaires en cours d'année

Il y a habituellement trois changements d'horaires d'autobus par année : au début janvier, à la fin juin et à la fin août. La STL s'ajuste également en continu, en fonction des habitudes de sa clientèle, alors les horaires peuvent varier légèrement à d'autres moments. Les outils numériques pour obtenir les horaires en temps réel demeurent ainsi le meilleur moyen d'avoir l'heure juste.

📍 Pour rester informé, abonnez-vous à l'infolettre stlaval.ca/infolettre



Hommage annuel aux bénévoles lavallois

Tous les automnes, l'apport des bénévoles lavallois est célébré, et cette année, c'était la toute première édition de la Soirée de célébration du bénévolat lavallois! Animée par Élyse Marquis, la soirée-spectacle s'est tenue le 27 octobre au Château Royal et a accueilli près de 500 bénévoles.

Cinq ambassadeurs bénévoles y ont été honorés : Benoît Brabant, Andrée Gignac, Nicole McCain ainsi que les organismes SCAMA et le Carrefour jeunesse-emploi. Durant tout le mois de novembre, ils ont été mis en lumière au nom de tous les bénévoles lavallois, dans le cadre de différentes initiatives d'une campagne de remerciements organisée par la Ville.

En novembre, les Journées de formation pour les organismes étaient offertes en ligne, et elles se sont conclues au Collège Montmorency le 26 novembre par la grande conférence « Le recrutement et la relève en bénévolat : la fierté de toute une collectivité! », de Carol Allain.

Également, le soutien offert par la Ville à ses bénévoles a été reconnu par l'Association québécoise du loisir municipal (AQLM), qui a remis à Laval un prix Otium lors du Gala Excellence, le 6 octobre.

📍 Pour voir les profils des ambassadeurs bénévoles : laval.ca/Pages/Fr/Activites/reconnaissance-benevoles.aspx

L'habitation : notre avenir en tête

Le 26 août dernier, Laval a accueilli le premier sommet panquébécois sur la crise en habitation. Avec pour thème « Notre avenir en tête », le Sommet de l'habitation 2022 avait en effet pour objectif de partager des solutions innovantes, pour s'engager vers des solutions structurantes à cette problématique.

Au terme de cette journée, les 10 maires des 10 grandes villes du Québec se sont engagés à entreprendre des projets, ou à y participer, qui permettront d'accroître l'accès à des logements abordables, durables et adaptés aux besoins de toutes les populations.

L'engagement de la Ville de Laval est de travailler sur la mise en place d'une taxe sur la spéculation foncière afin de financer des initiatives en habitation. Il s'agit d'ailleurs d'un projet qu'elle souhaitait déjà déployer.

Plus de 300 acteurs de premier plan qui sont concernés par l'habitation étaient présents lors de cette journée. En regard du foisonnement d'idées qu'il a créé, le Sommet de l'habitation 2022 a assurément créé l'élan nécessaire pour un réel passage à l'action.



© iStock

Êtes-vous prêt à affronter l'hiver ?

Les hivers se suivent, mais ne se ressemblent pas. Les changements climatiques sont la cause de phénomènes météo extrêmes de plus en plus fréquents, lesquels peuvent affecter de manière importante la santé, les transports et les infrastructures. On parle ici de chutes de neige abondante, de verglas, de froid intense, de blizzard et même de variation de température créant des cocktails météo (neige, pluie, gel, dégel). Alors, pour que les plaisirs de l'hiver demeurent, il est important d'être bien préparé à affronter des conditions hivernales extrêmes.

1. Prévoir les pannes

Les pannes de courant sont susceptibles de se produire plus fréquemment en période hivernale, en raison de la nature des événements climatiques :

- Prévoyez une trousse d'urgence permettant de subvenir à vos besoins et à ceux de votre famille pendant 72 h;
- Si vous utilisez un chauffage d'appoint au gaz ou un foyer, assurez-vous qu'ils sont en bon état et que vous possédez un avertisseur de monoxyde de carbone.

2. Se préparer avant de prendre la route

Les déplacements doivent se faire avec la plus grande des prudenances. Avant de prendre la route :

- Selon leur état, reportez les déplacements non essentiels;
- Munissez-vous d'une trousse d'urgence pour votre véhicule;
- Assurez-vous d'avoir des pneus d'hiver conformes.

3. Se protéger adéquatement du froid

En période de grand froid, il est important de prendre quelques précautions :

- Évitez de rester dehors trop longtemps. Habillez-vous chaudement, en couvrant bien la tête, les mains et les pieds;
 - Protégez les tuyaux du gel en les isolant.
- 📞 Pour obtenir plus de conseils : securitecivile.laval.ca, sous Conditions hivernales extrêmes

Un nouveau règlement pour favoriser la communication des risques

Les villes font face à de nombreux défis pour assurer la sécurité de leurs citoyens face aux différents risques : inondations, vents violents, feux de forêt, accidents industriels, épidémies, etc. La communication des risques en amont est la clé, pour une population bien préparée et informée des gestes à poser.

Par exemple, Laval, par l'entremise du comité mixte municipal-industriel (CMMI), travaille de concert avec certaines industries pour minimiser les risques d'accidents impliquant des matières dangereuses, contrôler le risque à la source, assurer une bonne coordination des interventions en cas de sinistre et uniformiser la communication auprès des citoyens.

D'ici 2024, des sirènes d'alerte seront installées dans certaines industries lavalloises assujetties au Règlement fédéral sur les urgences environnementales. Ce dernier exige que les entreprises communiquent avec la population avant, pendant et après un sinistre impliquant des matières dangereuses. La Ville a adopté son propre règlement en octobre 2022, imposant ainsi la sirène d'alerte comme moyen de communication uniforme. Laval rejoint Montréal, Victoriaville et d'autres villes ayant mis en place cette pratique. Il s'agit du moyen le plus efficace pour alerter rapidement la population en cas d'urgence environnementale.

Une grande campagne de sensibilisation sera déployée avec ce simple mot d'ordre : au son de la sirène, confinez-vous! Des exercices d'alerte annuels seront menés, et les industries auront également la responsabilité de communiquer auprès de la population.

- 📞 Pour connaître les bons réflexes à adopter lors d'une situation d'urgence : securitecivile.laval.ca

Un CMMI à Laval

Ce comité existe sur le territoire depuis janvier 2018. Il s'agit d'un regroupement qui favorise la concertation locale entre les principaux acteurs impliqués dans la gestion des risques liés aux matières dangereuses. Ce comité regroupe des représentants d'industries ciblées, des employés municipaux, des partenaires gouvernementaux et institutionnels ainsi qu'un élu et un citoyen.

- 📞 laval.ca, sous Citoyens, Mesures d'urgence et sécurité civile, La sécurité civile à Laval



© Sophie Poliquin

Pour les amateurs de sports de glisse !

Après le succès de l'hiver dernier, le parc à neige sera officiellement de retour au Centre de la nature, avec son parcours spécialement aménagé pour les jeunes adeptes de ski et de planche. Cette activité gratuite s'adresse autant aux débutants qu'à ceux qui désirent perfectionner leur style.

Également, après une pause de deux ans, l'initiation au ski alpin Expérience maneige, destinée aux enfants de cinq à huit ans, sera de retour. Ces activités sportives en plein air sont l'occasion idéale pour évaluer l'intérêt de votre enfant pour le ski et la planche!

📍 centredelanature.laval.ca



© André Chevrier

L'hiver dans les bois de Laval

Le son de vos pas est feutré sur la neige, et de la vapeur émane à chacune de vos expirations : l'hiver s'est installé dans les bois de Laval.

Si vous rêvez d'une promenade paisible avant de prendre un bon chocolat chaud devant votre foyer, les sentiers damés feront votre bonheur. Si vous cherchez plutôt à dépenser de l'énergie, vous pourrez emprunter des raquettes aux bois de l'Équerre et au bois Sainte-Dorothée. Chaque sentier sera une aventure qui vous mènera à de majestueux paysages hivernaux. Ouvrez grand les yeux, car malgré le froid, les oiseaux se laisseront admirer, aux mangeoires du bois Sainte-Dorothée.

📍 Pour trouver un sentier : reseaucanopee.org

laval en
blanc

Ici, l'hiver se fête.

27-28-29 janvier
Centre de la nature

Jeux géants
Course à obstacles
Via ferrata
Spectacles

Et encore plus
d'activités gratuites!

📍 lavalenblanc.laval.ca



Rendre accessible la pratique de l'activité physique en plein air !

Afin de permettre une meilleure accessibilité aux installations et d'encourager la pratique d'activité physique en plein air, des luges Evo Concept adaptées sont offertes gratuitement au Centre de la nature et au bois de l'Équerre durant la période hivernale.

Ces luges sont conçues initialement pour les personnes à mobilité réduite, mais elles répondent également aux besoins de différentes clientèles. Elles permettent la pratique du ski de fond, du patin et les déplacements sur les sentiers.

Pour procéder à la réservation de ces équipements, veuillez communiquer par courriel aux adresses suivantes.

Centre de la nature

(2 luges pour adulte, 2 luges pour enfant)

Courriel : centrenature@laval.ca

Bois de l'Équerre

(1 luge pour adulte, 1 luge pour enfant)

Courriel : info@reseaucanopee.org

Le service de prêt de luges adaptées est rendu possible grâce à la mesure de soutien aux centrales d'équipements récréatifs, sportifs adaptés du réseau des URLS, en collaboration avec l'organisme CANOPÉE et la Ville de Laval.

© Michel Chartier, adaptavie

marché de Noël de noël de laval

Artisans, saveurs et magie d'ici.

Du 2 au 4 et du 9 au 11 décembre

📍 Centre de la nature

🌐 marchedenoel.laval.ca



Aménagement d'un parc canin à Saint-François

Les travaux d'aménagement d'un tout nouveau parc canin ont débuté l'automne dernier dans le quartier Saint-François. Cette future aire d'exercice sera implantée sur un terrain vague, à l'arrière de la caserne 5 (avenue Marcel-Villeneuve), et ses premiers visiteurs à quatre pattes pourront s'y rendre dès ce printemps.

D'une superficie de 2 100 m², le parc canin comprendra 2 enclos distincts, une surface de pierres arrondies, de l'éclairage et du mobilier urbain. Un parcours d'obstacles fait de pneus et de pierres de carrière sera également installé pour permettre aux animaux de s'amuser encore plus.

- 📍 Pour trouver le parc canin le plus près de chez vous : animaux.laval.ca, sous Parcs canins et aires d'exercice pour chiens

Jouer au parc en toute sécurité

Les conditions hivernales réduisent l'efficacité d'amortissement des surfaces autour des modules de jeux. En période de gel, il est donc préférable d'éviter de jouer dans les aires de jeux et de plutôt s'amuser librement dans la neige!

- 📍 Pour savoir quoi faire dans les parcs en hiver : dehors.laval.ca



© Aja Palmer

Deux terrains de soccer revampés

Parc de Lausanne

Le terrain de soccer synthétique du parc de Lausanne a bénéficié d'améliorations considérables cet été, grâce à une bourse de 125 000 \$ associée au concours *L'Équipe de la semaine BMO*, remportée en 2013 par le club de soccer de Monteuil U10 féminin.

Le terrain comprend maintenant de nouveaux buts ainsi que des abris pour les joueurs et les spectateurs. Une stèle présentant un plan du parc, une plaque commémorative et des oriflammes ont également été ajoutées.

Les installations ont été inaugurées cet automne dernier avant un match de l'AS Laval, en compagnie d'élus et de représentants de BMO.

Parc du Moulin

La Fondation Impact de Montréal, en collaboration avec la Ville de Laval, a inauguré, aussi cet automne, le nouveau mini-terrain multisports au parc du Moulin, à Saint-François.

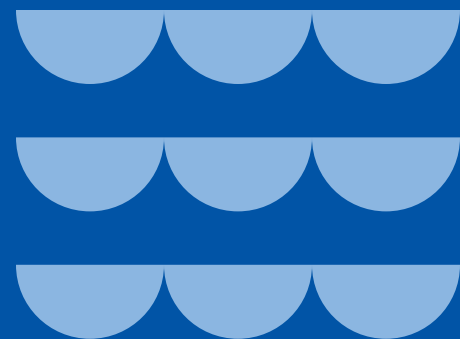
Afin de souligner l'événement, plusieurs joueurs du CF Montréal étaient sur place pour jouer des mini-matches avec des jeunes de l'école L'Escale de Laval.

Ce nouveau terrain synthétique s'ajoute aux travaux entamés en 2021 qui ont permis la réfection complète des terrains de tennis et le resurfaçage du terrain de basketball. Les prochains travaux d'entrevue, qui devraient débuter d'ici 2024, comprendront une patinoire permanente multifonctionnelle intégrant des terrains de basketball et de pickleball ainsi qu'un nouveau *skatepark*.

Programmation des Fêtes dans les piscines.

Les piscines intérieures ne prennent pas de congé dans le temps des Fêtes! Consultez la programmation complète sur notre site Web.

📍 piscines.laval.ca





© Sophie Poliquin

Les formations pour sauveteurs et moniteurs maintenant gratuites

Une belle occasion est offerte aux passionnés de natation!

La Ville a adhéré au programme de gratuité des formations menant au brevet de sauveteur et de moniteur de natation du gouvernement du Québec.

Ce projet a pour objectif de former une relève dans le domaine aquatique.

La gratuité s'applique aux formations suivantes :

- Médaille de bronze;
 - Croix de bronze;
 - Sauveteur national piscine;
 - Sauveteur national plage;
 - Premiers soins – général;
 - Moniteur de natation;
 - Moniteur en sauvetage.
- ➔ Pour s'inscrire à une formation gratuite menant à un brevet : piscines.laval.ca, sous Inscriptions aux activités aquatiques

Activités culturelles, sportives et de loisirs

Inscrivez-vous!



loisirs.laval.ca



On a une job pour toi à nos piscines!

La Ville de Laval recrute des moniteurs de natation et des sauveteurs. Les candidatures sont acceptées dès maintenant pour un emploi à la ville de Laval.

emploisetudiants.laval.ca



Un parc nommé en l'honneur de Gilbert Dumas

Depuis la fin de l'été, l'ancien parc Gilbert, à Fabreville, porte le nom Gilbert-Dumas en l'honneur de ce conseiller municipal de Marc-Aurèle-Fortin décédé subitement en août 2019 lors de son mandat débuté en 2013.

La nouvelle dénomination du parc se veut un legs de l'implication de Gilbert Dumas dans sa communauté, au-delà de son rôle de conseiller municipal. M. Dumas était particulièrement impliqué auprès des aînés, au sein des organisations MADA (Municipalité amie des aînés) et Axion. Grand passionné de baseball, il appuyait la relève lavalloise, et il était régulièrement aperçu lors d'événements sportifs.

La décision de la Ville de renommer ce parc de Fabreville à son nom contribue à mettre en valeur l'histoire du quartier à travers la toponymie des sites municipaux.



Une rivière à découvrir cet hiver

La berge du Garrot, au parc de la Rivière-des-Mille-Îles, sera aménagée cette année encore pour accueillir un éventail d'activités hivernales autonomes. Vous aurez donc l'occasion de profiter d'une patinoire et de glissades cet hiver.

De plus, le Centre d'exploration présente toujours l'exposition *Incroyable mais vrai!* Vous pourrez y découvrir le joyau naturel qu'est la rivière des Mille Îles comme vous ne l'avez jamais vu auparavant. Préparez-vous à un voyage environnemental, culturel et citoyen ponctué de « Oh! », de « Vraiment? » et de « Wow, je l'ignorais! ».

Rappelez-vous aussi que les salles polyvalentes du centre sont disponibles pour location. Avec leur impressionnante fenestration donnant sur la nature, c'est un lieu idéal pour, la réflexion, le travail ou la célébration d'un événement important de la vie.

📍 parc-mille-iles.qc.ca

Collecte des arbres de Noël naturels

**Du 2 au 13 janvier
inclusivement**

Le même jour que la collecte
des matières recyclables

📍 collectes.laval.ca, sous Sapins et arbres de Noël





Ode à la biodiversité

Par URBANIA

Alors que les gouvernements du monde entier se réunissent présentement à Montréal à l'occasion de la COP15 pour discuter des mesures nécessaires pour contrer le déclin de la biodiversité, URBANIA et la Ville de Laval s'unissent pour rendre un hommage bien mérité à l'immense variété d'espèces qui rend notre territoire si riche.

Par définition, la biodiversité, c'est la diversité biologique, donc toutes les espèces et les écosystèmes qui évoluent sur notre belle grande planète. Quand

on parle de la biodiversité, on parle de tout ce qui vit, que ce soit le joli plant de tomates que vous avez fait pousser sur votre balcon cet été, les oiseaux qui vous réveillent le matin ou encore tous les micro-organismes qui gravitent autour de vous et qui sont invisibles à l'œil nu.

Au Québec, notre vaste territoire est la maison de près de 40 000 espèces de plantes et d'animaux sauvages. C'est pas mal plus que ce qu'on peut voir au zoo de Granby!

Toutefois, la biodiversité n'est pas à l'abri des nombreux défis qui surviennent avec l'exploitation du territoire par les humains et la crise climatique. Pour la conserver, ça prend des efforts conscients et des limites fixées sur l'utilisation des ressources de notre ravissante planète.

Parce que la biodiversité a été largement négligée par le passé, certaines espèces tant végétales qu'animales se sont retrouvées en voie d'extinction et certaines ont même disparu.

Prenons donc un instant pour mettre la biodiversité sous les projecteurs et lui offrir le moment de gloire qu'elle mérite en dressant un portrait des bienfaits qu'elle nous apporte.

📌 Pour lire l'article complet et pour visionner la vidéo produite en partenariat avec URBANIA, rendez-vous à envertetbleu.laval.ca ou à urbania.ca



© Jonathan Gaudreau

Nouveaux sentiers au bois Papineau

Dans le but d'offrir une meilleure expérience aux visiteurs, une partie des sentiers au bois Papineau a été réaménagée. Ce projet procure de nombreux avantages, non seulement pour les citoyens qui fréquentent le bois, mais aussi pour la nature.

Le réaménagement a été fait de façon naturelle afin de réduire son impact environnemental, de protéger davantage les zones fragiles du bois et d'en faciliter l'accès. Ainsi, les visiteurs n'auront plus à sortir des sentiers pour contourner des racines et des flaques d'eau. Ils pourront également éviter de piétiner la végétation des sous-bois, ce qui contribuera à la vitalité de la faune et de la flore du bois Papineau!

Cette réalisation de CANOPÉE a été possible grâce au ministère de l'Éducation et de l'Enseignement supérieur dans le cadre du Programme de soutien à la mise à niveau et à l'amélioration des sentiers et des sites de pratique d'activités de plein air, à la Ville de Laval, à Conservation Nature Canada, à Fondation TD des amis de l'environnement, à Alfred Dallaire Memoria, à Rando Québec et aux citoyens donateurs.

📌 En savoir plus : reseaucanopee.org/fr/le-bois-papineau



Collecte des appareils réfrigérants

Collecte à domicile
Réservez la date de votre ramassage gratuit en téléphonant au 311.

Appareils admissibles
Réfrigérateurs, congélateurs, climatiseurs portatifs, refroidisseurs, déshumidificateurs, compresseurs, celliers et glacières électriques

📌 collectes.laval.ca, sous Appareils réfrigérants

Réduire ses déchets pendant le temps des Fêtes, c'est possible !

Cette année, offrez un cadeau à la planète en faisant un petit effort pour réduire la quantité de déchets produite pendant la saison des festivités.

Un repas de Noël sans poubelle

Voici quelques astuces pour réduire les déchets des soupers des Fêtes.

- Lors d'un souper de type *potluck*, mettez vos convives au défi de cuisiner eux-mêmes leurs bouchées ou d'en choisir qui ne sont pas suremballées de plastique.
- Laissez vos invités se servir des portions en fonction de leur appétit.
- Optez pour de la vaisselle réutilisable. S'il vous en manque, demandez à vos convives d'en apporter ou utilisez des couverts à usage unique recyclables ou compostables.
- Mettez un bac ou des sacs de compost à la disposition de tous.

- Pensez également à partager les restes, ou congelez-les!

Des cadeaux écoresponsables

Pour offrir un cadeau qui a un moindre impact environnemental, il faut se poser quelques questions :

- Est-ce que ce sera utile, ou est-ce que cela accumulera la poussière ?
- Est-ce obligatoire de l'acheter neuf ?
- Est-ce que ce cadeau peut être produit localement ?
- Est-ce qu'un cadeau fait à la main ou une sortie agréable serait une meilleure idée ?

Des solutions de rechange pour l'emballage

Trop souvent, les emballages sont achetés au début du mois de décembre et restent sous le sapin jusqu'au déballage des cadeaux,

avant d'être déposés au recyclage ou, bien trop souvent, aux poubelles...

- Optez pour la réutilisation. De nombreux magasins distribuent des sacs de papier : pourquoi ne pas leur donner une deuxième vie ?
- Décorez vos sacs réutilisables en tissu et récupérez-les une fois que le cadeau a été déballé.
- Utilisez les boîtes de livraison et décorez-les en toute originalité.
- Emballez vos cadeaux avec du papier journal ou du papier kraft, et prenez soin de déposer ces derniers dans votre bac de recyclage après l'utilisation.

En terminant, rappelez-vous que vous n'avez pas besoin de ne produire aucun déchet pour faire une différence : chaque petit geste compte ! En cas de doute sur ce qui peut être déposé dans vos bacs de recyclage et de matières organiques, visitez collectes.laval.ca.



Mon magasinage, ça va avec mon sac réutilisable.

Les sacs d'emplettes en plastique, c'est interdit, à Laval.

 reglements.laval.ca



Permis et médailles : heures d'ouverture étendues

Il est de nouveau possible de se procurer en soirée un permis et une médaille pour votre animal de compagnie. En effet, le comptoir des ventes de permis animaliers est ouvert de 8 h 30 à 20 h 30 du lundi au vendredi, incluant l'heure du dîner. Notez que tout chat ou tout chien à Laval doit être stérilisé et muni d'une micropuce. Ces documents devront être fournis lors de l'enregistrement. Des exceptions peuvent s'appliquer.

© iStock

Vos animaux adorés en toute sécurité

La saison froide frappe déjà à nos portes. Afin d'assurer la sécurité des citoyens et des animaux de compagnie, il est primordial de respecter les règlements en vigueur et d'adapter nos comportements au climat hivernal.

Ce que dit la réglementation municipale :

- Il est interdit de laisser son animal dans la voiture plus de 10 minutes lorsque la température atteint ou est inférieure à -10 °C;
- Tous les propriétaires de chiens et de chats doivent se procurer un permis et identifier leurs animaux avec la médaille de la Ville. Il peut être très inquiétant de perdre son animal de compagnie, surtout en temps froid : le port de la médaille permet de trouver rapidement le domicile d'un animal!

Des comportements responsables à adopter :

- Il est important de nettoyer tout amoncellement de neige qui pourrait obstruer une porte de clôture ou empêcher votre animal de la traverser;
- Noël arrive à grands pas, et certains envisagent d'offrir un animal de compagnie en guise de cadeau. Toutefois, il faut se rappeler qu'un animal, aussi mignon qu'il soit, est un engagement à long terme qui vient avec son lot de responsabilités. Avant de procéder à l'adoption d'un animal, assurez-vous de pouvoir veiller à son bien-être et consultez les détails du règlement municipal pour connaître les obligations que cela implique.

Parcs canins ouverts à l'année

Afin que votre chien puisse garder la forme tout en s'amusant et en socialisant, la Ville met à votre disposition des parcs canins et des aires d'exercice ouverts quatre saisons, à l'intérieur desquelles les obligations relatives à la tenue en laisse ne s'appliquent pas. Le gardien doit demeurer dans l'aire d'exercice avec son chien afin d'intervenir rapidement au besoin. Notez que les règles d'utilisation des parcs canins doivent être respectées en tout temps.

animaux.laval.ca



Obtenez 150 \$ pour l'achat de couches lavables

Déposez votre demande de subvention avant le 31 janvier.

subventions.laval.ca

À nous la rue!

Les rues de votre ville se transforment pour accueillir tous les usages. Peu à peu, de nouveaux gabarits de rue sont mis en place et favorisent la mobilité active, les bornes électriques se multiplient (on en compte maintenant 80) de même que les stations BIXI, alors que s'allongent encore et encore les voies cyclables et piétonnes...

Les enjeux environnementaux nous obligent en effet à repenser nos déplacements, et la Ville de Laval déploie une panoplie d'actions pour encourager ce changement – et elle s'assure que le partage de la route demeure harmonieux entre tous les usagers! Pleins feux (de circulation) sur le concept de rue pour tous sur le territoire lavallois.



Autant de rues que de réalités différentes.



Une tempête de neige sur l'île de Laval, c'est...

... déneiger l'équivalent de la distance Laval-Vancouver! En effet, il faut chaque fois dégager environ 4 300 km de voies, ce que s'appliquent alors à effectuer plus de 500 personnes de jour comme de nuit. Sur une année, cela peut représenter 3 800 000 m³ de neige à retirer!

La priorité est toujours accordée aux boulevards et aux viaducs ainsi qu'aux écoles et aux hôpitaux. Et pour que les opérations de ramassage de la neige demeurent efficaces, la collaboration de tous est bien évidemment requise!

Alors, en hiver, veillez toujours à :

- **entasser la neige sur votre terrain autant que possible;**
- **déposer vos poubelles et vos bacs sur votre terrain ou dans l'allée de stationnement.**

Parlons stationnement

Il y a plusieurs manières de savoir si l'on peut stationner son véhicule.

- **L'application Info-Stationnement**
- **Les alertes SMS ou par courriel**
- **Les appels automatisés**
- **Le numéro indiqué sur le panneau de signalisation**
- **La carte interactive**

Tous les renseignements sur ces moyens efficaces se trouvent à :

 stationnement.laval.ca

Des rues inclusives

Dix-huit intersections d'importance sont munies de feux de circulation sonores, sur l'île. Cela permet aux personnes vivant avec une limitation visuelle d'être avisées du bon moment pour traverser la rue en toute sécurité. De plus, les aides à mobilité motorisées (AMM) sont acceptées sur les voies cyclables et les trottoirs, selon certaines conditions de sécurité.

Des rues en transformation : améliorations 2022

7,27 km	Nouvelles bandes piétonnes
11 km	Nouveaux aménagements cyclables
1,09 km	Trottoirs élargis
6,3 km	Nouveaux trottoirs
10 km	Pistes cyclables bonifiées
650	Nouveaux dos d'ânes



Le saviez-vous?

On peut emprunter la Route verte à vélo pour se rendre de Laval à 382 municipalités.

Elle s'étend sur 5 300 km, ce qui en fait le plus grand réseau cyclable en Amérique du Nord.

À Laval, elle s'étend sur 37 km, et sa passerelle de l'île Perry donne accès directement à Montréal.

👉 Pour en savoir plus, on visite routeverte.com

À vélo

C'est le moyen rapide et efficace pour se rendre du point A au point B tout en luttant contre les changements climatiques! En effet, quand on pense à la mobilité active et durable, on pense à la bicyclette.

La Ville propose d'ailleurs, dans le cadre de ses plans directeurs, de faire passer la part modale des déplacements actifs de 7 % à 14 % d'ici 2031. Alors, des voies cyclables, il y en aura de plus en plus, à Laval! L'objectif est d'atteindre 450 km; depuis 2014, près de 200 km de voies cyclables ont déjà été ajoutées ou réaménagées sur le territoire.

À pied

On peut parcourir 1 300 km de trottoirs, de bandes piétonnes, de sentiers divers et de pistes polyvalentes. D'ici 2040, la Ville prévoit augmenter ce réseau de 525 km supplémentaires. Il s'agit de l'un des objectifs du Plan directeur du réseau piétonnier adopté en 2019 par la Ville, ce qui permettra :

- de mieux répondre aux besoins des piétons;
- d'assurer une desserte aux pôles de mobilité active – comme les écoles;
- d'améliorer l'accès au transport collectif;

En BIXI!

15 avril au 15 novembre

Le réseau de vélos libre-service 24 heures par jour, 7 jours par semaine, est toujours en croissance.

En 2022, BIXI Laval, c'est :

- 20 stations;
- 225 vélos, dont 60 électriques.

En transport collectif

Toujours en expansion, le réseau de transport collectif couvre tous les secteurs de la ville. Trois stations de métro, quarante-sept lignes d'autobus et bientôt deux stations REM : tout est là pour délaïsser la voiture en solo!

Soulignons que depuis novembre 2022, le SRB Pie-IX est en fonction. D'une capacité de plus de 70 000 usagers par jour, ce nouveau service de transport collectif par autobus regroupe 17 stations. Rapide et performant, il couvre 11 km du boulevard Pie-IX, entre le boulevard Saint-Martin, à Laval, et l'avenue Pierre-De Coubertin, à Montréal.



À nous la rue, en toute sécurité!

Pour que tout ce beau monde puisse parcourir notre île d'exceptions en toute sécurité, toute l'année, le Service de police de Laval déploie des campagnes à différents moments de l'année. Si vous fréquentez une école primaire, vous avez assurément déjà entendu parler de la campagne Débarque-moi en toute sécurité – ou croisé un petit radar vivant! Quatre fois l'an, des policiers viennent à la rencontre des enfants et des parents, mais aussi des différents usagers de la route aux abords des écoles. Cette campagne de sensibilisation vise à rappeler à chacun les règles à suivre pour que l'aller et le retour de l'école soit toujours bien sécuritaire.



Débarque-moi en toute sécurité :

- À la rentrée (août);
- À la noirceur (novembre);
- Au retour des Fêtes (janvier);
- Au printemps (avril).

Des mesures d'apaisement générales de la circulation sont également mises en place. On pense ici au marquage des rues, aux dos d'âne et aux radars photo aux feux de circulation, par exemple. Soulignons aussi que depuis 2015, des modifications importantes sont appliquées à la signalisation relative aux limites de vitesse sur tout le territoire lavallois. Par exemple, de 2019 à 2021, la vitesse limite aux abords des parcs a entièrement été revue.



Une entente pour favoriser l'égalité entre les femmes et les hommes

La Ville a conclu une deuxième entente avec le Secrétariat à la condition féminine en matière d'égalité entre les femmes et les hommes. Cette entente permet de soutenir des initiatives contribuant à contrer certaines inégalités, en collaboration avec la Table de concertation de Laval en condition féminine (TCLCF). Celle-ci a été soutenue financièrement pour coordonner, en collaboration avec la Ville, le comité sectoriel en matière d'égalité, qui est composé de différents partenaires.

Trois projets sont ainsi soutenus :

Laval mobilisée pour l'intégration et le maintien en emploi des femmes immigrantes et racisées, porté par l'organisme Femmes en Emploi et en collaboration avec Dimension Travail, offre des ateliers et des activités afin de soutenir ces femmes dans leurs démarches et de sensibiliser les employeurs;

Femmes, violences et handicaps, de l'Association lavalloise pour le transport adapté, consiste en un protocole d'urgence de transport adapté pour les femmes victimes de violence vivant avec un handicap. Développé en collaboration avec les maisons d'hébergement pour les femmes victimes de violence conjugale, la Société de transport de Laval, le Regroupement des organismes de promotion pour personnes handicapées de Laval et la Table de concertation en violence conjugale et agression à caractère sexuel de Laval;

Le **Mois d'activités féministes régionales ADS+**, porté par la Table de concertation lavalloise en condition féminine, vise à mobiliser les organisations et les partenaires lavallois sur le sujet de l'analyse différenciée selon les sexes intersectionnelle (ADS+).

La persévérance scolaire, une responsabilité collective !

Du **13 au 18 février 2023**, prenez le temps d'encourager les jeunes et les adultes apprenants de votre entourage et de leur rappeler que vous croyez en leur potentiel, à l'occasion des Journées de la persévérance scolaire!

📍 Découvrez les activités et les outils lavallois des JPS au rjpre.org



© Les sœurs Jean-Louis, par Edvard Jean-Barre

Février, Mois de l'histoire des Noirs

À l'instar de plusieurs autres municipalités, Laval a adopté en 2019 une résolution déclarant le mois de février « Mois de l'histoire des Noirs ». Par ce geste, la Ville veut témoigner de sa volonté de reconnaître l'apport social, culturel et économique des communautés noires au développement de la société. L'événement offre ainsi l'occasion de découvrir la richesse et la diversité de ces communautés, de souligner l'enracinement de ces personnes établies dans la région.

📍 La programmation lavalloise sera disponible dès la fin du mois de janvier 2023 à evenements.laval.ca, sous Culture



Découvrez une passion sportive grâce à



Programme Ini-Sport

Le programme Ini-Sport de Sports Laval, soutenu financièrement par le Fonds Place-du-Souvenir, permet aux jeunes de 7 à 12 ans de découvrir de nouvelles disciplines sportives. Des sessions de 9 semaines sont offertes aux familles à faible revenu au prix de 20 \$ par enfant. Les activités sont encadrées par des entraîneurs certifiés, et elles sont également accessibles à l'ensemble des jeunes lavallois (135 \$).

Pour obtenir le prix réduit, on communique avec le coordonnateur du programme Ini-Sport, Mikaël Lapointe, au 450 664-1917, poste 201, ou à mlapointe@sportslaval.qc.ca.

📍 Pour en savoir plus sur le programme : sportslaval.qc.ca/ini-sports

📍 Pour s'inscrire : amilia.com/store/fr/sportslaval/shop/programs/80565

De bons conseils pour un temps des Fêtes sécuritaire !



Un sapin naturel, c'est beau et ça sent bon, mais n'oubliez pas de l'arroser.



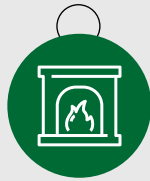
Des chandelles pour une ambiance chaleureuse, jamais de trop près pour ne pas tout enflammer.



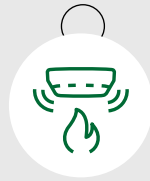
Vos décorations sont magnifiques... Éloignez-les des sources de chaleur.



Évitez de surcharger vos rallonges électriques homologuées pour un Noël illuminé.



Un beau feu de foyer dans une cheminée bien ramonée, avec les cendres dans un contenant incombustible.



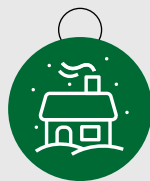
Soyez prêt, vérifiez vos avertisseurs de fumée et de monoxyde de carbone.



Surveillez votre dinde pour qu'elle ne parte pas en fumée.



Pour une fondue réussie, ne remplissez jamais le brûleur lorsqu'il est chaud. La clé est d'avoir deux brûleurs à portée de main.



Le père Noël doit pouvoir circuler sans trébucher, dégagez vos issues et toits, et surtout, déneigez !



Ayez votre trousse prête pour pouvoir survivre 72 heures en cas d'intempérie.

Ne mélangez pas télé et braisé.



+



=



Les **distractions** causent les feux de cuisson.

pompiers.laval.ca



Service de sécurité incendie de Laval

Votre résidence est-elle conforme en matière de sécurité incendie ?

Certes, vos pompiers peuvent vous sauver la vie et celle de vos proches. Mais si vous étiez doublement protégés? Afin de vous assurer que votre résidence répond bien aux normes du règlement L-12137 sur la prévention incendie, il est recommandé de prendre quelques minutes pour remplir le formulaire d'auto-inspection, puisqu'il est de votre responsabilité de bien protéger votre logis par des avertisseurs de fumée et de monoxyde de carbone aux endroits prescrits.

En remplissant ce formulaire, vous aurez également accès aux conseils de sécurité en matière de sécurité incendie qui pourraient sauver vos biens, vous sauver la vie et celle de votre famille. Il suffit de balayer le code QR ci-dessous.

📍 pompiers.laval.ca,
sous Prévention des incendies.



© iStock



Nouvelle garde logistique pour les sinistrés

Depuis quelques mois, un chef logistique est dorénavant présent sur les lieux d'un incendie majeur impliquant une 2^e alerte et mobilisant plus de 30 pompiers. Celui-ci a pour mandat de soutenir le chef responsable du commandement de l'incendie et d'assurer le lien entre les sinistrés et les intervenants du Service d'urgence sociale ainsi que ceux de la Croix-Rouge.

Cette ressource supplémentaire permet

d'accompagner et de venir en aide aux sinistrés. Le chef logistique les soutient, les rassure, les informe et les oriente dans cette tragédie qu'ils traversent. Ainsi, il prend soin des gens, de leurs animaux et de leurs biens.

Voilà une belle avancée dont le Service de sécurité incendie de Laval est très fier! Ayant perpétuellement le citoyen au cœur de ses priorités, le Service travaille activement à toujours améliorer l'expérience qu'il lui offre.

C'est l'heure de vérifier vos piles.

Avertisseurs de fumée et de monoxyde de carbone

26 mars 2023



Service de sécurité
incendie de Laval





© iStock



© iStock

S'aventurer sur la glace : danger

Chaque hiver on déplore au Québec plusieurs accidents, noyades et décès liés aux activités pratiquées sur un cours d'eau gelé. Il est donc déconseillé de s'y aventurer, à moins d'emprunter les zones balisées. De plus, comme aucun couvert de glace n'est sûr à 100 %, avant d'y mettre les pieds, considérez son épaisseur, sa couleur et l'environnement immédiat.

Et en cas de doute, restez sur la terre ferme.

📍 pompiers.laval.ca

Déneigez vos issues pour votre sécurité

Lorsque vous déneigez votre propriété, il est important de maintenir les issues de secours bien dégagées, car en situation d'urgence, vous devez les utiliser pour évacuer votre domicile! Si vous êtes propriétaire d'un immeuble à logements, vous devez déneiger les issues de tous vos locataires. Dans tous les cas, le déneigement doit permettre un accès jusqu'à la voie publique.

Pensez aussi à déneiger vos toitures, car la neige qui s'y accumule peut représenter un danger, dont un affaissement. Les principaux signes d'un affaissement de la toiture sont des fissures sur les murs intérieurs et des portes intérieures qui coïncent. Si ces signes sont visibles, communiquez avec le 911 pour une demande de vérification. Si vous êtes locataire et que vous avez accès au toit

de votre résidence, vérifiez-y les accumulations de neige. Au besoin, communiquez avec votre propriétaire pour lui demander de le déneiger. Faites toujours preuve de prudence et assurez-vous de prendre toutes les précautions requises afin d'éviter les chutes et les blessures graves.

N'oubliez pas les bornes !

Il est interdit d'ensevelir sous la neige les bornes-fontaines et les bornes bleues du métro servant à l'alimentation du système de lutte aux incendies. Un dégagement de 1,5 m (5 pi) autour des bornes est nécessaire afin que les pompiers puissent y accéder rapidement.

📍 pompiers.laval.ca

dehors
cet hiver

Vos parcs s'animent!

Dans nos parcs et boisés, tout pour s'amuser à proximité. Allez voir en ligne nos suggestions d'activités.

📍 dehors.laval.ca

Article de fumeurs

Saviez-vous qu'un bon nombre de pompiers du Service de sécurité incendie de Laval sont dépêchés chaque année sur des incendies de bâtiments causés par la mauvaise disposition ou l'utilisation d'un article de fumeur ?

À l'approche du temps des Fêtes, il importe de se rappeler l'importance d'adopter un comportement sécuritaire. De cette façon, lors de vos rassemblements, demandez à vos invités de fumer à l'extérieur ou prévoyez des cendriers sécuritaires.

1. Disposez les cendres de vos cendriers dans un contenant métallique afin qu'elles refroidissent durant au moins 72 heures avant de jeter le contenu à la poubelle.
2. Ne laissez jamais d'allumette ou de briquet à la portée des enfants.
3. Et surtout, évitez de fumer dans un endroit propice au sommeil, comme sur un lit ou un canapé.

En 2021, à Laval, les statistiques ont démontré que dans près de la moitié des incendies de bâtiments, il n'y avait aucun avertisseur de fumée fonctionnel. Les vôtres le sont-ils ?

N'oubliez pas qu'en matière de sécurité incendie, le premier responsable, c'est vous !

© iStock



Mieux se protéger contre le vol de véhicule

En raison des avancées technologiques, on estime qu'un vol se fait actuellement en 3 minutes – et sans dommages. Pour vous aider à vous protéger, les policiers de Laval vous proposent ces **10 conseils de sécurité** préparés en collaboration avec le service d'enquête d'Équité Association.

1. Utiliser un dispositif permettant de verrouiller le volant, la pédale de frein et l'accès à la connexion OBD (On Board Diagnostic) de l'ordinateur du véhicule. On empêche ainsi la connexion à l'ordinateur du véhicule via le port OBD, ce qui permettrait d'obtenir le code de la clé et la reproduire.
2. Si possible, éteindre les clés sans contact ou les placer dans une pochette isolante empêchant la transmission, même à la maison. Des petites pochettes et des boîtiers bloquent les ondes de transmission, et ainsi la lecture à distance du code des clés.
3. Ne jamais laisser le véhicule en marche ou les clés à l'intérieur sans supervision. On ne les laisse pas non plus chez un service de voiturier où les clés seraient laissées sans surveillance.
4. Installer un dispositif immobilisateur neutralisant le démarreur, l'ignition ou l'alimentation de carburant. Il peut être acheté et installé chez certains concessionnaires ou autres commerces automobiles.
5. Équiper le véhicule d'un traqueur GPS. Il faut aussi préférentiellement choisir un système de repérage recommandé par les compagnies d'assurance – certaines obligent d'ailleurs certains propriétaires d'en équiper leur véhicule.
6. Stationner le véhicule dans un endroit bien éclairé.
7. Si possible, stationner le véhicule dans un garage sécurisé.
8. Verrouiller le véhicule et activer les systèmes de sécurité.
9. Utilisez un dispositif visuel ou auditif. Une alarme est efficace, de même que l'autocollant annonçant son existence.
10. Toujours rapporter les activités suspectes observées. Trop souvent, les victimes de vol affirment avoir remarqué un comportement suspect, mais elles ne l'avaient pas rapporté, croyant alors déranger les policiers. Pourtant, c'est grâce à la suite des renseignements fournis par des citoyens que les policiers peuvent prévenir un vol en appréhendant un suspect.

Spectacles Grand Public

CONTE

Sur les rives de la Wabakin

Martha Saenz de la Calzada

En collaboration avec Circuit Paroles Vivantes

17 décembre, 17 h – nouveau! Formule 5 à 7

Cette épopée de la colonisation en Abitibi racontée par une immigrante espagnole allie le courage et la solidarité à la rencontre des cultures autochtone et allochtone.

Texte et interprétation : Martha Saenz de la Calzada



© Damian Sequeiros



© Caroline Laberge

THÉÂTRE

Le loup

Production Duceppe

9 mars, 20 h

Dans cette courte pièce, on évoque avec authenticité, fraîcheur et humour la difficulté de faire face à son propre déclin et dissèque avec sensibilité la relation d'époux mal assortis.

Texte : Nathalie Doummar

Interprétation : Maude Guérin, Luc Senay



© Daphné Lefroux Traversy

DANSE

Les dix commandements

Coproduction Le fils d'Adrien danse et La Rotonde

23 mars, 20 h

Grâce à une danse rassembleuse, porteuse de douceur, mais aussi de déchirements, 10 interprètes sur scène explorent les tensions sociales à travers le prisme des Tables de la Loi.

Chorégraphie : Harold Rhéaume avec la collaboration des interprètes

Renseignements :

☎ 450 662-4440

🌐 maisondesarts.laval.ca, sous Spectacles / Grand Public

Spectacles Jeune Public



© Robert Etcheverry

Spectacle du temps des Fêtes

ARTS DU CIRQUE

À deux roues, la vie!

Coproduction DynamO Théâtre et Guillaume Doin du collectif À deux roux
6 ans et +

18 décembre, 11 h et 14 h

Cet univers à bicyclette rempli de réalisme magique et d'exploits acrobatiques a pour thème la quête de l'identité, la disparition des repères et l'héritage des prédécesseurs.

Idéation : Guillaume Doin et Guy Simard

THÉÂTRE

Attention : Fragile

Samsara Théâtre
5 ans et +

29 janvier, 14 h

Une comédie dynamique qui rappelle l'univers des films de Jacques Tati et qui sensibilise à la surconsommation sans faire la morale.

Idéation : Jean-François Guilbault et Liliane Boucher



© Suzanne O'Neill

Partagez la culture

20%
DE RABAIS

Jusqu'au
31 décembre

Code promo
CADEAU

☎ **Billetterie : 450 662-4440**

🌐 **maisondesarts.laval.ca**



**MAISON DES
ARTS DE LAVAL**

CONCERT THÉÂTRAL

Chansons pour le musée

Mammifères

9 ans et +

19 février, 14 h

Sculptant les sons grâce à une panoplie de modules à boutons, de synthétiseurs et d'autres machines, ce concert théâtral, aussi organique qu'électronique, révèle les pouvoirs insoupçonnés de l'art.

Idéation et création artistique : Karine Sauvé



© Camille Gadu-Drouin

DANSE

Paysages de papier

Créations Estelle Clareton

4 ans et +

12 mars, 11 h

Cette œuvre évocatrice des jeux d'enfants invite à s'ouvrir à l'autre, dans des univers où la créativité est source de plaisir, en plus d'être un excellent remède à toutes formes de réclusion ou d'enfermement.

Chorégraphie : Estelle Clareton en collaboration avec les interprètes



© photoman.ca

CONTE THÉÂTRAL

L'incroyable secret de Barbe Noire

Franck Sylvestre

6 ans et +

26 mars, 14 h

À la demande de son grand-père malade, un garçon déterre un mystérieux coffret d'où s'échappent des plaintes et des jurons... Il découvrira le secret qu'il renferme depuis plus de 400 ans!

Conte et interprétation : Franck Sylvestre



© Matias Ollivier

Renseignements :

☎ 450 662-4440

📍 maisondesarts.laval.ca, sous Spectacles / Jeune Public

Expositions

Entrée libre !

À la Salle Alfred-Pellan

**Faire communauté :
L'imprimé qui rassemble**

Jusqu'au 29 janvier

Artistes : Cynthia Dinan-Mitchell, Céline Huyghebaert, Emmanuelle Jacques, Pascaline Knight, Jenny Lin et Eloïsa Aquino, Jacinthe Loranger et Steffie Bélanger, Anna Jane McIntyre, Dominique Pétrin



© Jean-Michael Seminaro

Emmanuelle Jacques, *Création de richesse / Labor of love*, 2020.

Commissaire : Andrée-Anne Dupuis Bourret

Cette exposition collective regroupe le travail de 10 créatrices aux pratiques et aux parcours diversifiés, se rassemblant autour des potentialités du média imprimé. On y explore les réflexions identitaires des artistes, à ce qui les trouble et leur permet de s'émanciper, ainsi qu'aux liens improbables entre l'espace intime, l'espace public et l'engagement social.



© Amélie Proulx

Amélie Proulx

Les horizons marqueurs

Du 19 février au 23 avril

Commissaire : Anne-Sophie Blanchet

Amélie Proulx évoque, dans son exposition, une perpétuelle transformation de la matière où des temps et des espaces se chevauchent et se confondent.

Amélie Proulx, *Aile de goéland (détail)*

Au foyer du Théâtre des Muses

Berirouche Feddal

Adorer le veau d'or

Jusqu'au 29 janvier

Michaëlle Sergile

**Gesture : Body movements
in political discourses**

Du 19 février au 23 avril

Renseignements :

☎ 450 662-4440

📍 maisondesarts.laval.ca, sous Expositions Salle Alfred-Pellan

Calendrier culturel



Foyer de la salle André-Mathieu

Arts de la scène

Programmation de [co]motion

Salle André-Mathieu
 475, boulevard de l'avenir
 co-motion.ca

[co]motion agit la culture en offrant une programmation pour toutes les catégories d'âge et de disciplines comme l'humour, la musique, le théâtre et des spectacles de variétés.

Doux Noël!

Chœur de Laval

10 décembre, 20 h
 Église Saint-Vincent-de-Paul
 5443, boulevard Lévesque Est
 514 966-2740
 choeurdelaval.ca

Concert de Noël

Chœur Chanterelle
 du Collège de Laval

11 décembre 2022, 15 h –
 billets en vente à l'entrée
 Église Saint-Yves
 2975, avenue du Saguenay
 choeurchanterelle.ca

Expositions

Quartier des Arts du Cheval Blanc

Centre Accès de Laval
 qacb.ca

Les formes et les couleurs

17 décembre au 18 février
 Collectif des membres
 du QACB

Encre et gouache

18 février au 18 mars
 Souhila Zekri

18 mars au 15 avril
 Les élèves de Normand
 Jacques et Lucie Lucas

Corporation Rose-Art

Centre d'art de Sainte-Rose

roseart.ca

Exposition de fin d'année des membres

1^{er} au 11 décembre

Exposition d'œuvres multidisciplinaires de grands formats des membres

3 au 29 janvier

Regard d'artistes

(Exposition concours)
 1^{er} au 12 mars

Expositions à la Galerie de la Vieille Caserne

216, boulevard Sainte-Rose

Petits formats

5 au 31 décembre

Ciel et neige

7 janvier au 18 février

La joie de vivre

24 février au 6 avril

Culture scientifique

Musée de la santé Armand-Frappier

museefrappier.org

4, 3, 2, 1... Santé!

(Nouvelle exposition permanente dès le 31 janvier 2023)
 Lundi au vendredi, 10 h à 17 h

Dans l'esprit du Dr Armand Frappier (1904-1991), pionnier de la microbiologie et de la médecine préventive au Québec, la nouvelle exposition vous invite à découvrir les différentes échelles de la santé humaine.

Pandémies : l'humanité au défi

Dès le 31 janvier 2023
 Lundi au vendredi, 10 h à 17 h

Utile ou sans conséquence la plupart des temps, la cohabitation des humains avec les microorganismes est cependant à l'origine de grandes crises sanitaires : les pandémies.



Chœur Chanterelle du Collège de Laval

On a une job pour votre jeune.

Postulation en ligne. Pas besoin de CV.

emploisetudiants.laval.ca



Loisir culturel recherche talents



© Sébastien Champagne
Secondaire en spectacle

Les Passionnés des Arts Visuels

Artistes-peintre et sculpteurs recherchés.

📍 lespav.com

Tissés Serrés lance sa session d'hiver !

Pour tous les âges, dès 5 ans. Début des sessions à partir du 6 janvier.

📍 tissesserres.ca



© Frédéric Plouffe
Tissés Serrés

Appel de dossiers pour l'exposition *Art citoyen dans les bibliothèques*

Les Bibliothèques de Laval accueillent régulièrement des expositions thématiques. Peu importe votre projet artistique, que vous soyez un organisme ou un citoyen lavallois, nous vous invitons à partager votre art.

Afin de proposer un projet d'exposition, faites parvenir à artetculture@laval.ca un dossier comprenant :

- un curriculum vitæ à jour;
- une description du projet;
- une description de la démarche artistique;
- 10 images numériques accompagnées d'une liste descriptive.

Un comité de sélection évaluera les propositions et communiquera avec les personnes retenues.



NOUVEAUTÉ
Circuit sur les lieux de culte



DÉCOUVREZ L'HISTOIRE DE LAVAL AUTREMENT

Téléchargez gratuitement l'application mobile *Parcourir Laval* pour découvrir les joyaux patrimoniaux de notre île.

📍 histoire.laval.ca



© Artgang

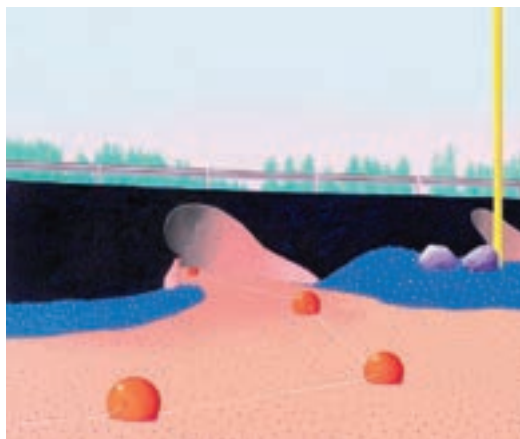
Dame nature, Aurore Danielou, peinture aérosol et acrylique, collection d'œuvres d'art municipale

Nouvelles acquisitions pour la Collection d'œuvres d'art de la Ville de Laval

Depuis une douzaine d'années, une politique d'acquisition encadre la Collection d'œuvres d'art de la Ville de Laval. Des spécialistes de l'art contemporain se réunissent périodiquement afin de sélectionner des œuvres d'exception. En juin 2022, à la suite d'un concours public, le jury a retenu 19 œuvres sur plus de 400 dossiers d'artistes, ce qui représente près de 2 000 œuvres proposées pour achat.

Trois artistes originaires de Laval ont été retenus cette année : le sculpteur Gilles Mihalcean, récipiendaire du Prix Paul-Émile-Borduas, la peintre Nika Fontaine et l'artiste Michèle Laurin. Parmi les autres acquisitions, on retrouve notamment des photographies saisissantes de Cécilia Bracmort et d'Alain Lefort ainsi qu'une toile d'Amélie Jodoin, artiste de la relève. Ces œuvres seront prochainement installées dans les espaces municipaux et présentées sur le site Web de la Ville.

➊ culture.laval.ca, sous Art public et collection d'œuvres, Collection d'œuvres d'art de la Ville de Laval



Amélie Jodoin
À la queue leu-leu, 2019
Acrylique sur toile
76,2 x 91,4 cm
Collection d'œuvres d'art de la Ville de Laval



Alain Lefort
Eidolon #3, 2016
Photographie
Édition 4 de 9
106 x 122 cm
Collection d'œuvres d'art de la Ville de Laval

Nouvelle murale de l'illustratrice et muraliste Aurore Danielou

La murale réalisée par l'artiste Aurore Danielou sur l'immeuble situé au 387 rue Laurier s'intitule *Dame nature*. Elle représente un visage féminin dont les traits évoluent sous le passage du temps. Cette gradation du jour vers la nuit se retrouve au travers des différents éléments représentés qui passent de la lumière à l'ombre. On y reconnaît, par exemple, le cycle solaire évoqué par la teinte dorée du disque, et celui de la lune avec des cieux étoilés. Entre ces deux éléments, l'eau et la végétation s'entremêlent le long de la chevelure gracieuse et assurent ainsi une transition douce. L'œuvre se révèle alors comme une ode à la nature, aux cycles naturels, et au temps qui passe dans toute sa poésie.

Aurore Danielou est une artiste illustratrice et muraliste qui propose un univers poétique où la rêverie se traduit sous forme d'animaux enchanteurs, de végétaux luxuriants et de personnages envoûtants.

📍 Pour contempler d'autres œuvres d'art public, consultez la carte narrative à culture.laval.ca, sous Art public et collection d'œuvres, Art public, Carte narrative des œuvres de la collection



Cécilia Bracmort
Passage #2, 2012
Photographie
Édition 1 de 10
56 x 75 cm
Collection d'œuvres d'art
de la Ville de Laval



Nika Fontaine
Schnell Schnell #14, 2015
Acrylique sur toile et
paillettes (glitter)
137 x 107 cm
Collection d'œuvres d'art
de la Ville de Laval

Votre maison craque?



**Maison lézardée :
obtenez une subvention
allant jusqu'à 35 000 \$**

 subventions.laval.ca



Luc Melanson

À ne pas manquer en décembre

La balade littéraire | 3 nouveaux épisodes

Cette websérie d'entrevues avec des auteurs québécois dans des lieux insolites de Laval s'enrichit de trois nouveaux épisodes : Joséphine Bacon, Luc Melanson et Jean Désy.

Sur la chaîne YouTube des Bibliothèques de Laval.

Une histoire au bout du fil | Jean Désy

Le poète, écrivain et enseignant Jean Désy joint sa voix à la ligne téléphonique Une histoire au bout du fil. Cet amoureux de la nordicité propose un voyage empreint de nature.

Sans frais, 24 heures sur 24 : 450 680-2909

📞 Pour connaître toute la programmation culturelle : biblio.laval.ca, sous Activités.



© iStock

Le saviez-vous ?

Les Bibliothèques de Laval offrent une multitude d'activités en dehors de leurs murs.

Cette saison, l'équipe du médialab des Bibliothèques, Le Studio – espace numérique, présente entre autres un atelier à saveur musicale inusité dans plusieurs résidences pour personnes âgées.

Les participants y sont invités à redécouvrir de grands classiques en les recomposant à l'aide d'appareils

numériques, soit de jouer avec des boucles musicales pour créer des rythmes. Cette activité est offerte en partenariat avec la Société des arts et technologies (SAT).

Animations, activités et services au sein de la communauté sont développés en continu et offerts à longueur d'année par les équipes des Bibliothèques.

📞 Apprenez-en plus à biblio.laval.ca, sous Le Studio

Bienvenue aux bébés lecteurs

Il n'est jamais trop tôt pour initier son enfant au bonheur de la lecture. Les Bibliothèques de Laval sont très heureuses de remettre gratuitement la trousse Une naissance un livre à tous les jeunes parents qui se présentent au comptoir pour abonner leur bambin de moins de deux ans.

Plusieurs belles surprises s'y trouvent, dont un livre exclusif signé par un auteur québécois.

Emballez-vous pour vos biblios.

Horaire spécial des Fêtes :

Ouvert

du 27 au 30 décembre, de 12 h à 17 h

Fermé

24, 25, 26 et 31 décembre, et 1^{er} et 2 janvier 2023

📞 biblio.laval.ca



Suggestions de lecture : le style *cozy mystery*

Par Steeve Galarneau, technicien en bibliothèque

De bonnes histoires d'enquête, mais sans le côté sanglant : des polars à découvrir confortablement avec une boisson chaude!



Bretzel et beurre salé, v.1 : Une enquête à Locmaria

Margot et Jean Le Moal | Calmann-Levy, 2021

Catherine Wald s'installe dans un imposant manoir, dans le petit village breton de Locmaria. Lorsqu'elle décide d'y ouvrir le restaurant *Bretzel et beurre salé*, spécialisé en choucroute alsacienne, les haines s'attisent. Frigos sabotés, clients empoisonnés... Quelqu'un tente visiblement de lui nuire.

Les enquêtes de Lady Hardcastle, v.1 : Petits meurtres en campagne

T. E. Kinsey | City, 2020

Lady Hardcastle, une aristocrate de la vieille école, découvre un pendu se balançant sous la branche du vieux chêne ancestral près de son domicile. Lorsqu'elle constate que la police locale s'apprête à clore l'affaire en trois coups de cuillère à pot, tant d'incompétence la scandalise. À l'aide de sa dame de compagnie, elle compte bien leur montrer comment mener une véritable enquête.



Le bureau du mariage idéal : une enquête de Sparks et Bainbridge

Allison Montclair | 10-18, 2020

Dans le Londres de l'après-guerre, deux femmes que tout oppose décident de fonder une agence matrimoniale. Or, leur première cliente est assassinée et le suspect numéro 1 est l'homme avec lequel l'agence avait fixé un rendez-vous. Convaincues de l'innocence de leur client, Iris Sparks et Gwendolyn Bainbridge se métamorphosent en détectives afin de tirer tout cela au clair.

Partez à la découverte, venez en bibliothèque.

Inscription en ligne aux activités d'hiver et printemps, dès le 18 janvier

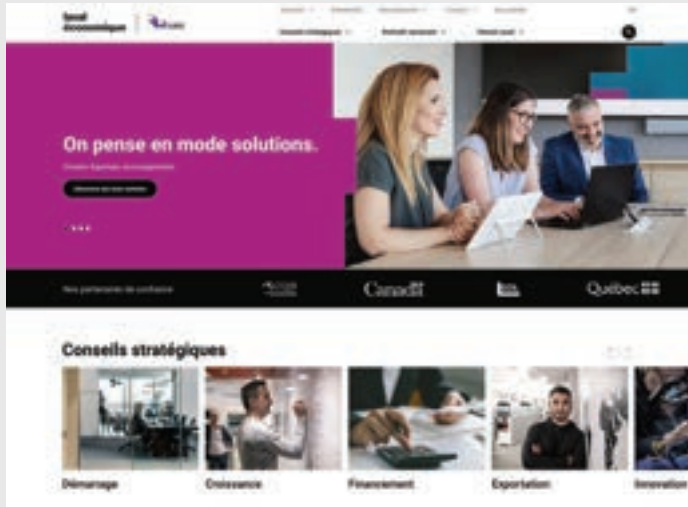
 biblio.laval.ca

Clubs de lecture
Heures du conte
Conférences
Ateliers techno
Rencontres d'auteurs
Et plus !

Bibliothèques
de Laval

Laval économique : un nouveau positionnement

Laval économique a amorcé dans la dernière année une démarche visant à repositionner son offre de services, afin de soutenir les entrepreneurs à relever leurs défis dans un contexte d'une économie en transformation.



Laval économique - page d'accueil du nouveau site Web

Une image de marque au cœur de l'humain

La nouvelle image de marque a été développée pour optimiser le positionnement et la notoriété de Laval économique, mais aussi pour marquer le déploiement d'une nouvelle planification stratégique économique et une offre de services renouvelée.

Le lancement de la nouvelle image de marque a débuté en août dernier avec la première phase d'une campagne de notoriété. L'objectif de cette campagne a été de positionner Laval économique comme un incontournable des entreprises lavalloises, en faisant connaître son offre de services ainsi que son équipe d'experts.

Au cours des prochaines années, la campagne de notoriété se poursuivra avec des volets national et international, toujours dans le but de faire rayonner le territoire lavallois et ses entreprises – et pour encourager l'implantation de nouvelles.

Une refonte du site Web

Le nouveau site Web de Laval économique a été lancé à l'été 2022. Cette refonte en profondeur intègre la nouvelle image de marque, l'offre de services renouvelée, en plus de présenter l'expertise de l'équipe. Il s'agit du point focal de l'écosystème numérique de Laval économique. On y trouve tous les renseignements pour répondre aux besoins d'affaires.

📍 En savoir plus : lavaleconomique.com

L'offre de services en bref

L'offre de services de Laval économique est basée sur l'entreprise : elle reflète l'engagement de l'équipe à créer de la richesse sur le territoire, à contribuer à la création d'emplois de qualité, à augmenter la productivité et à stimuler l'entrepreneuriat local.

Conseils

Conseils stratégiques sur l'ensemble du cycle de vie des entreprises : maillage, investissement et financement, programmes d'aide, incitatifs, exploration de marchés émergents, plans d'exportation.

Expertises

Entre autres : démarrage, croissance, financement, exportation, investissement, innovation, capital humain.

Accompagnement

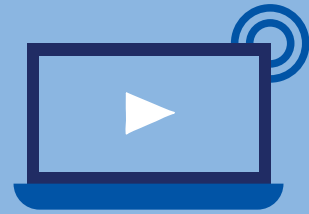
Dans le cadre des projets : accélération de l'innovation et de la croissance au sein des entreprises, réponse aux nouveaux enjeux économiques, déploiement entrepreneurial sur la scène internationale.

Conseil municipal



Stéphane Boyer
Maire

450 662-4140
bdm.laval@laval.ca
conseilmunicipal.laval.ca



📌 **Séances en direct :**
webdiffusion.laval.ca



District 1
Saint-François
Isabelle Piché
438 886-7254
i.piche@laval.ca



District 8
Vimont
Pierre Brabant
514 929-8187
p.brabant@laval.ca



District 15
Saint-Martin
Aline Dib
514 577-6088
a.dib@laval.ca



District 2
Saint-Vincent-de-Paul
Paolo Galati
514 945-7145
p.galati@laval.ca



District 9
Saint-Bruno
David De Cotis
514 467-1712
d.decotis@laval.ca



District 16
Sainte-Dorothée
Ray Khalil
514 825-2493
r.khalil@laval.ca



District 3
Val-des-Arbres
Achille Cifelli
514 983-5611
a.cifelli@laval.ca



District 10
Auteuil
Jocelyne Frédéric-Gauthier
514 515-1293
j.fredericgauthier@laval.ca



District 17
Laval-les-Îles
Nicholas Borne
514 707-6870
n.borne@laval.ca



District 4
Duvernay-Pont-Viau
Christine Poirier
438 831-2106
c.poirier@laval.ca



District 11
Laval-des-Rapides
Alexandre Warnet
514 622-6178
a.warnet@laval.ca



District 18
L'Orée-des-Bois
Yannick Langlois
514 979-5343
y.langlois@laval.ca



District 5
Marigot
Cecilia Macedo
514 944-0020
c.macedo@laval.ca



District 12
Souvenir-Labelle
Sandra El Helou
514 702-2225
s.el-helou@laval.ca



District 19
Marc-Aurèle-Fortin
Louise Lortie
514 962-1090
l.lortie@laval.ca



District 6
Concorde-Bois-de-Boulogne
Sandra Desmeules
514 451-0192
s.desmeules@laval.ca



District 13
L'Abord-à-Plouffe
Vasilios Karidogiannis
514 887-2455
v.karidogiannis@laval.ca



District 20
Fabreville
Claude Larochelle
438 491-7069
cl.larochelle@laval.ca



District 7
Renaud
Seta Topouzian
514 862-1402
s.topouzian@laval.ca



District 14
Chomedey
Aglaia Revelakis
514 242-5761
a.revelakis@laval.ca



District 21
Sainte-Rose
Flavia Alexandra Novac
438 875-8337
fa.novac@laval.ca

Pour rester connecté.



Offres d'emplois, avis importants, invitation à participer à des sondages ou à des consultations publiques, infolettre de la Ville, des Bibliothèques, de la Maison des arts ou pour les gardiens d'animaux : faites votre choix et abonnez-vous pour les recevoir par courriel!

@ abonnement.laval.ca


Communiquez avec nous

 mondossier.laval.ca

 311 ou 450 978-8000 de l'extérieur de Laval (appels non urgents)

 Voilà! Signalement Application mobile

Suivez-nous

 Ville de Laval – page officielle

 [villedelavalqc](https://www.youtube.com/villedelavalqc)

 [@villedelavalqc](https://twitter.com/villedelavalqc)

 [@villedelavalqc](https://www.instagram.com/villedelavalqc)

Trouvez-nous

Comptoir multiservice
1333, boul. Chomedey

Bibliothèques
bibliotheques.laval.ca

Maison des arts
maisondesarts.laval.ca