



**SERVICE
DE POLICE**
DE LAVAL

Rapport d'activité 2016



**Conception graphique
et infographie**

Service des communications et
du marketing

Photographie


Félix Rioux
Benoît Desjardins

Renseignements


Affaires publiques
450 978-5050

TABLE DES MATIÈRES

Mission	5
Mot du directeur	7
Organigramme	8
Valeurs	10
Bilan de la criminalité	12
Projets d'enquête	14
Grands dossiers	16
Intervention et campagnes de sensibilisation	17
Sécurité routière	18
Urgence sociale	19
Actions communautaires	20
Sécurité civile	22
Communications	23
Statistiques	24
Distinctions	28
In Memoriam	30
Coordonnées	31



**La mission du Service de police
est de promouvoir et de maintenir
la paix, l'ordre et la sécurité
publique ainsi que de sauvegarder
la vie et les biens des citoyens
en faisant respecter les lois,
dans le respect des droits et
libertés des chartes canadienne
et québécoise.**





Cette synergie nous permet d'acquérir une meilleure connaissance des enjeux et de leurs différentes facettes afin de mieux y faire face.

MOT DU DIRECTEUR

Le bilan 2016 que nous vous présentons, en plus de faire ressortir les réalisations des policiers, démontre une fois de plus que Laval demeure une grande ville sécuritaire. En effet, elle compte moins d'accidents routiers et moins de crimes contre la personne et contre la propriété que par le passé.

En 2016, le Service de police a travaillé à plusieurs grands dossiers : la mise en place d'une structure en vue de la création du Centre de gestion de la sécurité, l'élaboration de stratégies concertées avec des partenaires pour contrer la radicalisation sur le territoire lavallois et l'adoption d'une politique de sécurité civile. De plus, le développement d'un protocole d'intervention en santé mentale et l'implantation d'un nouveau processus de recrutement policier misant sur les compétences clés recherchées par le Service figurent parmi les réalisations de 2016.

Je tiens à souligner le professionnalisme dont ont fait preuve les policiers qui, malgré un contexte difficile sur le plan des négociations syndicales, ont su maintenir leur efficacité auprès des citoyens, tant pour la réponse aux appels d'urgence que pour le travail d'enquête.

Sur le plan communautaire, une nouvelle activité a fait son entrée au Service de police. Il s'agit du Parcours des héros, qui réunit des employés et des athlètes le temps d'une course à obstacles. L'événement a pour objectif d'amasser des fonds pour Olympiques spéciaux Québec. Ce n'est qu'un exemple d'initiatives qui témoignent de l'engagement des membres du personnel.

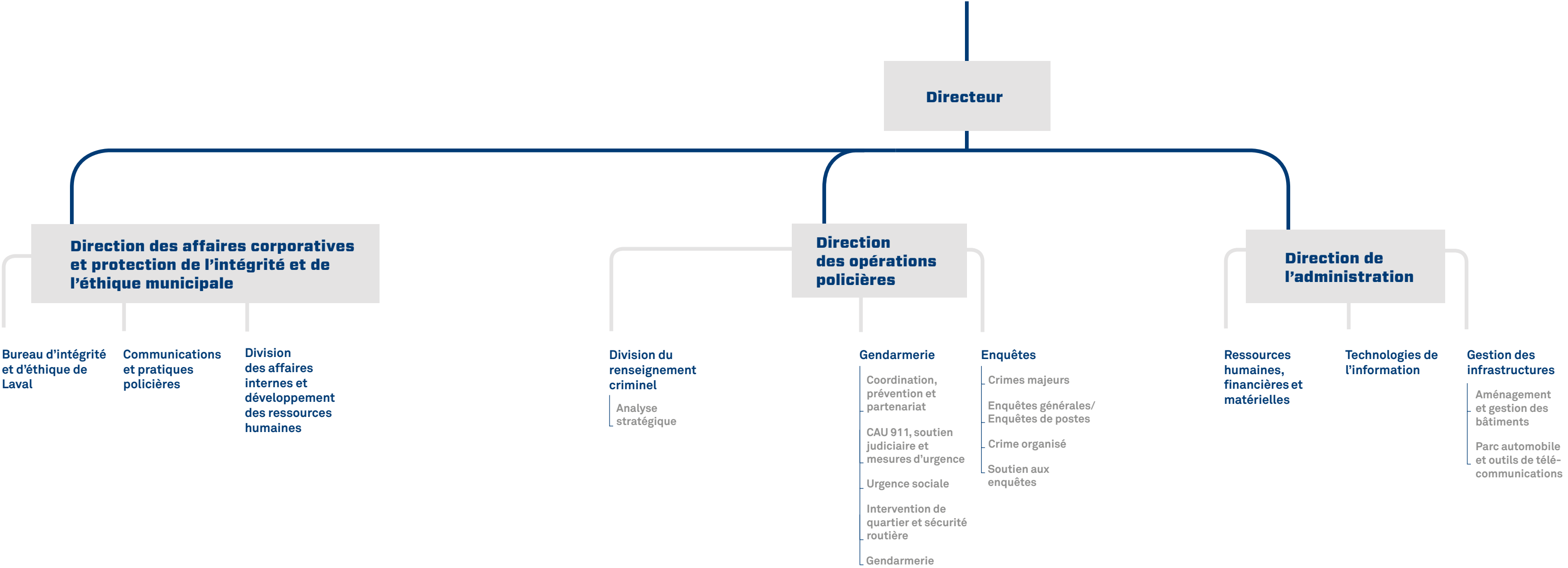
Je tiens également à souligner le rôle essentiel de nos nombreux partenaires, qui nous permettent d'agir de façon préventive et ainsi, d'accroître notre force d'action de même que la portée de nos interventions. Cette synergie nous permet d'acquérir une meilleure connaissance des enjeux et de leurs différentes facettes afin de mieux y faire face.

Enfin, toutes ces actions contribuent à assurer aux citoyens la sécurité et la tranquillité d'esprit leur permettant de profiter pleinement de la qualité de vie offerte à Laval.

Pierre Brochet
DIRECTEUR

ORGANIGRAMME

SERVICE DE POLICE DE LAVAL



À la suite de la réunion du comité exécutif du 30 novembre 2016, la Ville de Laval a entériné la nouvelle structure organisationnelle du Service de police, qui comprend notamment :

- **un nouveau secteur Gestion du risque et priorisation des besoins des citoyens**
Relevant du directeur, ce secteur aura la responsabilité de la Division du renseignement criminel et de l'analyse stratégique ainsi que de la Division de la sécurité civile.
- **une nouvelle Division planification opérationnelle, sécurité routière et circulation**
Relevant de la Direction des opérations policières, cette division aura la responsabilité de la planification opérationnelle, de la sécurité routière ainsi que de la brigade scolaire.

VALEURS

INTÉGRITÉ

L'intégrité est une valeur inhérente à l'organisation. Nous devons faire preuve d'une conduite irréprochable et agir d'une manière juste, honnête, équitable et impartiale. C'est le fondement qui permet de maintenir notre relation de confiance avec la communauté.

RESPECT

Nous interagissons de façon respectueuse avec les citoyens, nos partenaires et nos collègues dans l'exercice de nos fonctions. Notre conduite est empreinte de considération, de courtoisie, d'écoute et de discrétion à l'égard de toutes les personnes avec lesquelles nous entrons en relation.

INNOVATION

Guidés par une volonté de dépassement, nous sommes à l'écoute de notre environnement pour adapter nos actions. De plus, nous recherchons constamment les meilleures façons de faire afin de réaliser notre mission.

ESPRIT D'ÉQUIPE

Nous travaillons en étroite collaboration pour atteindre des buts communs. Nous sommes convaincus que c'est en créant des liens et en unissant nos efforts que nous pouvons obtenir les plus grandes réussites.

COMMUNICATION

Nous préconisons une communication transparente et ouverte. Les données, les actions et les résultats de l'organisation sont accessibles et partagés.

DIVERSITÉ

Nous considérons la diversité comme une source de richesse et d'échanges qui fait évoluer et grandir l'organisation. Nous respectons les droits et libertés des personnes ainsi que leurs valeurs individuelles.



BILAN DE LA CRIMINALITÉ

Délits et infractions au Code criminel

Crimes contre la personne

La diminution du nombre de crimes contre la personne observée depuis 2015 se poursuit en 2016. On compte 3825 infractions contre 3953 en 2015. De ce nombre, 5 sont des homicides (on en comptait 2 en 2015) et 7 sont des tentatives de meurtre (contre 9 en 2015).

DIMINUTION DES VOIES DE FAIT

Comme l'an dernier, on dénombre une diminution des voies de fait (2158 en 2016, contre 2246 en 2015).

BAISSE DES VIOLENCES CONJUGALES

On enregistre 1162 événements de violence conjugale en 2016, ce qui représente une baisse de 7 % de ce type de crime contre la personne par rapport à 2015 (1253).

DIMINUTION DES AGRESSIONS SEXUELLES

En 2016, il y a eu 224 agressions sexuelles. Il s'agit de 10 événements de moins qu'en 2015.

MOINS D'ACTES DE MENACE OU DE VIOLENCE

Parmi les 1356 actes de menace ou de violence (1386 en 2015), on compte 243 vols qualifiés, comparativement à 280 en 2015, ce qui constitue une baisse considérable pour ce type de délit criminel.

HAUSSE DES INTIMIDATIONS

L'année 2016 a été marquée par un nombre accru de cas d'intimidation (79) par rapport aux cinq dernières années (70 en 2015 et 72 en 2014).

Crimes contre la propriété

Le nombre total d'infractions contre la propriété connaît une baisse constante depuis les dernières années. En 2016, on note le nombre le moins élevé de crimes de cette nature (8008 infractions, contre 8597 en 2015)

AUGMENTATION DES FRAUDES

On constate une augmentation des fraudes (1050 en 2016, contre 965 en 2015). Ce type de crime connaît une légère progression depuis les dernières années.

NOMBRE D'INCENDIES CRIMINELS STABLE

Le nombre d'incendies criminels est demeuré stable à 84 cas.

DIMINUTION DES INTRODUCTIONS PAR EFFRACTION

On observe une diminution marquée des introductions par effraction en 2016 (1263), ce qui est aussi en deçà de la moyenne des 5 dernières années (1547).

MOINS DE MÉFAITS

Les méfaits sont en baisse depuis 2012. Cette année, on enregistre 1093 événements de cette nature.

MOINS DE VOLS

Le nombre de vols connaît une baisse, surtout en ce qui a trait aux biens dans les véhicules, passant de 2741 en 2015 à 2361 en 2016.

Baisse des taux de criminalité

Contre la personne :
9,04 / 1000 habitants en 2016
(9,30 en 2015)

Contre la propriété :
18,93 / 1000 habitants en 2016
(20,22 en 2015)

PROJETS D'ENQUÊTE

ATOME Janvier

À la suite d'une enquête pour le trafic de stupéfiants, plusieurs éléments de preuve ont été saisis par les enquêteurs, dont des enveloppes de courrier volé, plusieurs armes, des cellulaires et des équipements pour la production de cannabis.

5 perquisitions
7 arrestations

DENTELLE Février

Grâce à de l'information provenant du public, les enquêteurs ont pu démanteler un vaste réseau de vente de stupéfiants.

9 perquisitions
10 arrestations
8 véhicules saisis

DÉFENSIF Mars

Cette opération d'infiltration (une première de ce genre au Québec) en matière d'exploitation sexuelle visait des clients de services sexuels auprès de jeunes filles d'âge mineur.

10 arrestations

Le projet Défensif est
une première du genre au
Québec en matière d'exploitation
sexuelle

MINUTEUR Mars

À la suite de vols qualifiés dans les banques, les enquêteurs ont identifié des suspects reliés à d'autres événements survenus à Longueuil.

4 arrestations
Saisie de plants de cannabis

DHEA Juin

Après seulement 3 mois de travail, les enquêteurs ont procédé au démantèlement d'un laboratoire de comprimés.

11 perquisitions
100 000 comprimés saisis
4 véhicules saisis

SYNERGIE Août

Cette opération s'est déroulée selon le nouveau modèle d'intervention avec la section Équinoxe, qui regroupe des corps policiers de la Rive-Nord et la Sûreté du Québec. Cette opération concertée de visibilité policière visait des établissements licenciés liés au crime organisé.

6 arrestations
8 corps policiers

GAME OVER Décembre

Démantèlement d'un important réseau de fraude et de fabrication de fausses pièces d'identité, et ce, grâce à l'information reçue du public par le biais de la Ligne Info-Police.

2 arrestations

AUTRES OPÉRATIONS
ANTIDROGUE
163 000 comprimés saisis
96 arrestations



GRANDS DOSSIERS

Fugues et exploitation sexuelle

Laval a connu en 2016 sa première baisse significative du nombre de fugues (de 734 à 408) depuis la forte hausse qui a débuté en 2012. De ce nombre, 233 personnes fugueuses sont des filles et 175, des garçons.

LE SERVICE DE POLICE
RENFORCE SA CAPACITÉ À LUTTER
CONTRE CE PHÉNOMÈNE

- 1. **Ajout de deux ressources à sa Division des enquêtes dédiées au phénomène de l'exploitation sexuelle**
- 2. **Coordination et communication avec des partenaires**
Mise en place d'un protocole d'entente de collaboration dans le cadre des interventions relatives aux fugues, ou à la disparition de jeunes recevant des services du CISSS de Laval.
- 3. **Soutien aux victimes**
Je ne suis pas à vendre : Campagne de prévention contre l'exploitation sexuelle et la traite de personnes.
Sexting : Formation offerte dans les écoles et au Centre jeunesse de Laval pour, entre autres, expliquer les conséquences de l'utilisation d'Internet pour distribution de photos à caractère sexuel.
Les Survivantes : Le projet Les Survivantes vise à faire connaître aux personnes vulnérables la façon d'opérer des souteneurs et à leur permettre de réaliser qu'elles sont sous l'emprise de ceux-ci. Le projet offre aussi du soutien aux institutions et aux intervenants.

Radicalisation

Le Service de police, en collaboration avec des partenaires, a lancé en novembre les *Stratégies lavalloises de prévention de la radicalisation menant à la violence*.



LES 5 ORIENTATIONS LAVALLOISES :

- Instaurer une approche axée sur les valeurs lavalloises
- Améliorer nos interventions
- Informer, sensibiliser et former
- Développer une approche de partenariat et de concertation
- Développer une culture de communication

Protocole d'intervention en santé mentale

Au mois de septembre, le nouveau Protocole d'intervention en santé mentale a été présenté publiquement au palais de justice de Laval. Ces lignes directrices permettront aux intervenants de mieux gérer les situations pour assurer la sécurité de la population. Elles leur permettront également de proposer des soins aux personnes souffrant de problèmes de santé mentale.

Milieu sécuritaire : santé et sécurité au travail

En matière de santé et sécurité au travail, on compte plusieurs projets réalisés en 2016, dont une formation sur les dangers d'électrification dans les lieux de plantation, une étude des niveaux de bruit du champ de tir de Laval, une étude sur l'ergonomie du ceinturon des policiers et l'inspection des lieux de travail.

INTERVENTIONS ET CAMPAGNES DE SENSIBILISATION

Fraude auprès des aînés

Durant le mois consacré à la lutte contre la fraude (mars), les agents d'intervention communautaires ont multiplié les conférences. Leur présence auprès des aînés a permis de les sensibiliser à ce fléau et de les outiller pour qu'ils puissent être vigilants.

Vol dans les véhicules

Plusieurs moyens ont été mis en œuvre afin de diminuer le nombre de vols dans les véhicules, tels que des messages de sensibilisation sur l'importance de verrouiller les portières, des billets de courtoisies, du porte-à-porte, etc.

Interventions de la gendarmerie

En plus de répondre quotidiennement aux appels d'urgence, les policiers de la gendarmerie ont effectué des interventions ciblées, notamment auprès de joueurs de Pokémon Go afin de les inciter à la plus grande prudence et de leur rappeler l'importance de respecter les règlements municipaux.

Patrouille à vélo

La patrouille à vélo a effectué plusieurs interventions aux abords des berges lors d'attroupements et de flânage afin d'assurer un accès, en toute quiétude, à ces endroits par la population.



Campagne de prévention dans le métro

Les services de police des villes de Montréal, Laval et Longueuil ainsi que la STM et l'AMT ont lancé la campagne « Réagissez – dénoncez ». Leur objectif : rappeler aux usagers qu'il est important d'agir et de dénoncer les agressions et les incivilités de nature sexuelle qui pourraient survenir dans les transports collectifs.

Le Service de police,
en collaboration avec
des partenaires,
a lancé en novembre
les Stratégies
lavalloises de
prévention de la
radicalisation menant
à la violence.

SÉCURITÉ ROUTIÈRE

Bals des finissants

Une première édition du concours *Surviv à ton bal* a été lancée pour inciter les finissants du secondaire à adopter de bons comportements à l'approche de leur bal, notamment dans le but d'éviter de conduire avec les capacités affaiblies par l'alcool ou les drogues.

Opérations nationales concertées

Plusieurs opérations de sécurité routière ont été réalisées en 2016, en collaboration avec la SAAQ et des corps policiers du Québec, notamment contre l'utilisation du cellulaire au volant, pour le port de la ceinture de sécurité et pour un meilleur partage de la route.

Des cibles précises

En 2016, le Service de police a mis en place un plan de sécurité routière dans le but d'intervenir de façon plus ciblée dans les zones à risque, et ce, afin de continuer d'améliorer le bilan routier de Laval et de favoriser la prévention.

URGENCE SOCIALE

UNE PARTICULARITÉ DU SERVICE DE POLICE DE LAVAL

Les policiers peuvent compter sur la Division de l'urgence sociale pour les assister dans plusieurs interventions, notamment les annonces de décès, les situations de crise et l'accompagnement de personnes vers des organismes tels que le Centre d'aide aux victimes d'actes criminels (CAVAC) ou le centre intégré de santé et de services sociaux (CISSS).



A-GIR

ARRIMAGE-GROUPE D'INTERVENTION RAPIDE

Laval est la première région du Québec à avoir mis sur pied une structure de gestion des situations de violence conjugale présentant un risque d'homicide conjugal et familial.

8

dossiers en 2016 (56 depuis la mise en place d'A-GIR en 1998)

1122

situations liées à des problématiques de santé mentale (90 % de collaboration avec les intervenants sociaux)

56

interventions auprès des proches de victimes de mort accidentelle, d'homicide ou de suicide pour offrir un soutien immédiat, prévenir le syndrome de stress post-traumatique et effectuer un suivi rapide avec d'autres ressources psychosociales.



ACTIONS COMMUNAUTAIRES



PRENDS SOIN DE TOI

Les policiers ont visité, à 4 reprises, les enfants malades de l'Hôpital de la Cité-de-la-Santé.

CAFÉ AVEC UN POLICIER

Les postes de quartier ont organisé 14 Café avec un policier en 2016, dont un auprès de la communauté mexicaine qui regroupe plusieurs travailleurs saisonniers.



PARTIE DE HOCKEY AVEC DES JEUNES

Depuis 2014, une belle complicité s'est créée entre les jeunes et les membres du Centre d'appels d'urgence 911. Ces rencontres amicales sont devenues depuis une tradition qui a ouvert la voie à d'autres activités du même genre.



KIOSQUES COMMUNAUTAIRES

Plusieurs campagnes de prévention ont permis de sensibiliser la population au sujet, notamment, de la fraude, de la vitesse au volant, du port du casque à vélo, des angles morts, des sièges d'auto pour bébé, etc.

PANIERES DE NOËL

Chaque année, les policiers de Laval offrent du temps pour confectionner des paniers de Noël avec l'organisme Moisson Laval.



UN NOUVEAU VENU

Le toutou de la mascotte Flair est disponible au Service de police et dans tous les postes de quartier pour 15 \$. Les profits seront remis à Olympiques spéciaux Québec.

LA GÉNÉROSITÉ DES POLICIERS DE LAVAL

Tour cycliste

En 2016, les policiers de Laval ont organisé la 19^e édition du Tour cycliste. Depuis le début de cette campagne de financement, c'est plus d'un million de dollars qui a été remis au Fonds Marie-Soleil-Tougas pour Opération Enfant Soleil.



Parcours des héros

En tout, 25 000 \$ ont été remis à Olympiques spéciaux Québec grâce à la première édition du Parcours des héros, une activité où les policiers, jumelés à des athlètes d'Olympiques spéciaux, devaient réaliser une course à obstacles.



Calendrier des maitres-chiens

La 7^e édition du calendrier des maitres-chiens a permis de remettre 47 947 \$ à la Fondation Martin-Matte, pour un total de près de 350 000 \$ depuis la première édition.

Les policiers ont remis des calendriers lors de leurs interventions durant la période des fêtes.



70 heures de bénévolat pour le transport d'organes

En 2016, 12 policiers bénévoles ont fait du transport d'organes. Ils ont parcouru 3 922 km pour l'Association canadienne des dons d'organes et de tissus. De plus, 5 personnes ont reçu la médaille du Grand Samaritain de cette association, dont 2 membres du Centre d'appels d'urgence 911.

En tout,
25 000 \$ ont été
remis à Olympiques
spéciaux Québec
grâce à la première
édition du Parcours
des héros.

SÉCURITÉ CIVILE

La mission de la nouvelle Division sécurité civile est d'assurer un meilleur état de préparation des services de la Ville concernant les risques majeurs, d'élaborer des campagnes de prévention et de soutenir la coordination des intervenants en sécurité civile lors des sinistres et du rétablissement après sinistre.



Réalisation 2016

POLITIQUE DE SÉCURITÉ CIVILE

Le 8 mars 2016, le conseil municipal de la Ville de Laval a adopté une nouvelle politique de sécurité civile. Elle vise, entre autres, à améliorer la prévention, à renforcer la capacité de réponse, à mieux préparer la population et à permettre à tous les intervenants de bien connaître leurs responsabilités.

LA GRANDE SECOUSSE

Le 15 octobre 2016, la Division sécurité civile a invité les citoyens, les organisations, les écoles et les employés de la Ville de Laval à participer à la Grande Secousse, un événement de sensibilisation sur les mesures à prendre en cas de secousse sismique.

INTERVENTION

Cette année, 10 événements ont nécessité la mise en place de la structure de sécurité civile, dont la crue printanière, les chaleurs accablantes, le dynamitage, l'affaissement de chaussée, une fuite de gaz, des bris d'aqueduc, etc.

COMMUNICATIONS

... avec les médias

102

communiqués de presse ont été envoyés aux médias

345

entrevues ont été accordées aux médias radiophoniques et télévisés

282

entrevues ont été réalisées pour la presse écrite

1

Participation au tournage pour la série *Narcos*, un documentaire diffusé à Canal D

... avec les citoyens

UNE INFOLETTRE POUR LA COMMUNAUTÉ

Dans chacun des postes de quartier (PDQ), le Service a mis en place une infolettre destinées aux citoyens de Laval afin qu'ils puissent connaître les projets de prévention et les interventions policières dans leur quartier.



SITE WEB

Le site Web du Service de police, qui a été mis en ligne au début du mois d'avril, permet une diffusion plus rapide de l'information sur différents sujets qui touchent la population. Depuis sa mise en ligne, plus d'une soixantaine de nouvelles y ont été diffusées. La rubrique « Personnes recherchées et disparues » est aussi très consultée.

RÉSEAUX SOCIAUX : UNE COMMUNAUTÉ GRANDISSANTE

Les réseaux sociaux électroniques permettent de partager de l'information en continu sur les affaires policières et de créer des liens avec des citoyens et d'autres organisations.

9094

abonnés Facebook

6430

abonnés Twitter



STATISTIQUES

Évolution des effectifs policiers

2016	565
2015	565
2014	543
2013	532

Ajout aux effectifs permanents depuis 2013

Catégories d'emploi	Nombre
Surveillance physique	7
Équinoxe	7
Gendarmerie	13
Affaires internes	1
Escouade régionale mixte	5

CES NOUVELLES RESSOURCES POLICIÈRES :

- Améliorent la capacité du Service de police de lutter contre des phénomènes tels que le crime organisé et d'avoir une plus grande visibilité aux endroits d'intérêt
- Renforcent son efficacité opérationnelle pour une meilleure réponse aux appels d'urgence
- Renforcent sa capacité d'enquêter sur des événements complexes
- Contribuent à augmenter l'intégrité et l'éthique municipale

Démographie lavalloise

	2011**	2012*	2013*	2014*	2015*	2016**	Variation 5 ans
Population	401 533	408 600	413 500	418 500	425 225	422 993	5,3 %

*Population lavalloise estimée par l'Institut de la statistique du Québec

**Selon les recensements de 2011 et de 2016.

Taux de criminalité/1 000 habitants

	2015 - Laval	2016 - Laval
Infractions contre la personne	9,30	9,04
Infractions contre la propriété	20,22	18,93
Autres infractions au Code criminel	3,61	4,05

Taux de solution

	2012	2013	2014	2015	2016
Infractions contre la personne	72 %	73 %	73 %	75 %	73 %
Infractions contre la propriété	21 %	19 %	19 %	19 %	17 %
Autres infractions au Code criminel	92 %	90 %	87 %	89 %	87 %

Infraction contre la personne

	2012	2013	2014	2015	2016	Moy. 5 ans	Variation 2016/2015
Homicide	2	5	1	2	5	3	-
Négligence criminelle causant la mort ou autres infractions causant la mort	0	2	0	3	0	1	-
Tentative de meurtre ou complot en vue de commettre un meurtre	7	9	7	9	7	8	-
Agression sexuelle	277	269	286	234	224	258	-4 %
Voie de fait	2031	2215	2595	2246	2158	2249	- 4 %
Infraction entraînant une perte de liberté	59	80	79	73	71	72	-3 %
Acte de menace ou de violence	1434	1437	1537	1386	1356	1430	-2 %
<i>Vol qualifié</i>	395	333	284	280	243	307	-13 %
<i>Harcèlement criminel</i>	121	129	149	140	152	138	9 %
<i>Proférer des menaces</i>	764	760	903	783	778	798	-1 %
<i>Extorsion</i>	56	121	99	77	76	86	-1 %
<i>Intimidation</i>	58	58	72	70	79	67	13 %
<i>Autre acte de menace ou de violence</i>	40	36	30	36	28	34	-22 %
Infraction contre la personne et la réputation	NA	NA	NA	NA	4	-	-
Total	3810	4017	4505	3953	3825	4022	-3 %

Violence conjugale	1176	1165	1380	1253	1162	1227	-7 %
--------------------	------	------	------	------	------	------	------

- Les taux de variation sont présentés uniquement lorsque le volume d'événement est supérieur ou égal à 20.

Infraction contre la propriété

	2012	2013	2014	2015	2016	Moy. 5 ans	Variation 2016/2015
Incendie	138	96	104	89	84	102	-6 %
Introduction par effraction	1785	1676	1526	1486	1263	1547	-15 %
Vol de + de 5 000 \$	133	125	131	101	97	117	-4 %
Vol de/dans véhicule	3228	3165	2949	2741	2361	2889	-14 %
Vol de - de 5 000 \$	2454	2090	2276	2008	2007	2167	0 %
Recel	105	78	53	56	53	69	-5 %
Fraude	917	774	924	965	1050	926	9 %
Méfait	1588	1353	1222	1151	1093	1281	-5 %
Total	10348	9357	9185	8597	8008	9009	-7 %

Autre infraction au Code criminel

	2012	2013	2014	2015	2016	Moy. 5 ans	Variation 2016/2015
Arme offensive	91	99	118	96	94	100	-2 %
Autre infraction criminelle	2076	1829	1431	1337	1547	1644	16 %
Infraction contre l'ordre public	47	42	56	66	35	49	-47 %
Opération frauduleuse	17	11	19	33	20	20	-39 %
Autre	14	10	7	5	19	11	-
Total	2245	1991	1631	1537	1715	1824	12 %

Infraction aux lois fédérales

	2012	2013	2014	2015	2016	Moy. 5 ans	Variation 2016/2015
Infraction relative aux drogues et autres substances	1271	1319	1225	1194	1164	1235	-3 %
Possession	1060	1095	1039	1045	985	1045	-6 %
Trafic	55	40	53	31	38	43	23 %
Possession aux fins de trafic	107	126	103	85	112	107	32 %
Importation et exportation	2	4	0	5	4	3	-
Production	45	54	29	25	25	36	0 %
Fraudes médicales	2	0	1	3	0	1	-
Infraction aux autres lois fédérales	67	58	90	67	61	69	-9 %
Total	1338	1377	1315	1261	1225	1303	-3 %

Infraction aux lois provinciales

	2012	2013	2014	2015	2016	Moy. 5 ans	Variation 2016/2015
Loi sur les alcools	40	55	35	35	27	38	-23 %
Autres lois provinciales	169	223	228	161	142	185	-12 %
Total	209	278	263	196	169	223	-14 %

Sécurité routière - Accident routier

	2012	2013	2014	2015	2016	Moy. 5 ans	Variation 2016/2015
Accident mortel	3	6	0	11	3	5	-
Accident avec blessé	1181	1172	1181	1182	1197	1183	1 %
Accident matériel	4349	4446	4286	4369	4349	4360	0 %
Total	5533	5624	5467	5562	5549	5547	0 %

Sécurité routière - Infraction liée à la conduite de véhicules à moteur

	2012	2013	2014	2015	2016	Moy. 5 ans	Variation 2016/2015
Conduite avec les capacités affaiblies	472	520	457	417	393	452	-6 %
Délit de fuite	42	54	52	43	42	47	-2 %
Conduite dangereuse ou poursuite	34	25	26	33	34	30	3 %
Autre infraction criminelle reliée à la circulation	24	49	46	42	29	38	-31 %
Total	572	648	581	535	498	567	-7 %

Sécurité routière - Constat d'infraction

	2012	2013	2014	2015	2016	Moy. 5 ans	Variation 2016/2015
Code de la sécurité routière	84561	67808	58575	55318	51260	63504	-7 %
Stationnement	40953	54929	53165	57932	49331	51262	-15 %
Règlement municipal, sauf stationnement	4382	3009	1942	2266	2289	2778	1 %
Indéterminé	381	383	426	833	852	575	2 %

Activité non criminelle - Santé mentale

	2012	2013	2014	2015	2016	Moy. 5 ans	Variation 2016/2015
État mental perturbé	764	984	1507	1421	1568	1249	10 %
Disparition d'une institution psychiatrique	9	9	6	9	7	8	-
Transfert de personne en crise	2	4	1	11	7	5	-
Total	775	997	1514	1441	1582	1262	10 %

Appel d'urgence 911

	2012	2013	2014	2015	2016	Moy. 5 ans	Variation 2016/2015
Nombre total d'appels	270 206	273 822	254 330	246 705	236 552	256 323	-4 %



DISTINCTIONS



RECONNAISSANCE

L'équipe d'Urgence sociale a reçu un certificat de reconnaissance du Service des incendies pour l'aide apportée aux proches d'un kayakiste décédé accidentellement dans les rapides du Cheval Blanc (Circuit Bleu de la Fondation Charles-Bruneau).

ACTES MÉRITOIRES



7 mai 2016

Deux citoyens ont sorti un individu ivre d'un fossé. Il avait la tête sous l'eau.

15 juillet 2016

À la suite d'un appel au 911 concernant une dame en train d'accoucher à son domicile, un policier du poste de quartier 6 a eu l'honneur de l'aider à mettre au monde son enfant. La mère et l'enfant ont été conduits à l'hôpital et se portent bien.

29 octobre 2016

Deux patrouilleurs (Antoine Rousseau-Dubé et Mathieu Langlois) ont été en mesure de venir en aide à un jeune homme voulant s'enlever la vie en sautant d'un édifice de 16 étages à Montréal. Grâce à leur rapidité d'intervention ainsi qu'à leur approche ingénieuse, le jeune homme a pu être secouru et recevoir les soins dont il avait besoin.

IN MEMORIAM



François Florent
1928 - 1957



Valérie Gignac
1980 - 2005



Daniel Tessier
1960 - 2007



Éric Lavoie
1975 - 2008



COORDONNÉES

- | | |
|---|---|
| A QUARTIER GÉNÉRAL
2911, boulevard Chomedey | 3 PDQ 3
(Chomedey)
560, 2 ^e Rue |
| B GENDARMERIE
(Édifice Valérie-Gignac)
3225, boulevard Saint-Martin Est | 4 PDQ 4
(Laval-Ouest, Sainte-Dorothée,
Laval-Les Îles et Laval-sur-le-Lac)
6500, boulevard Arthur-Sauvé, bureau 500 |
| 1 PDQ 1
(Saint-François et
Saint-Vincent-de-Paul)
1245, montée du Moulin | 5 PDQ 5
(Sainte-Rose et Fabreville)
187, boulevard Sainte-Rose |
| 2 PDQ 2
(Pont-Viau, Laval-des-Rapides
et Duvernay)
289, boulevard Cartier Ouest | 6 PDQ 6
(Vimont et Auteuil)
5555, boulevard des Laurentides |

**SERVICE
DE POLICE**
DE LAVAL

SUIVEZ-NOUS

 [policeLaval](#)
 [@policelaval](#)
 [policeLaval](#)
 [laval.police.ca](#)