



# Inventaire du patrimoine architectural de la Ville de Laval

Fiches d'inventaire - LAVAL-SUR-LE-LAC

Janvier 2018





### Données administratives

ID ERAB\_0000\_P

#### Localisation et occupation de la propriété

Secteur (ex-ville) Année(s) construction

Laval-sur-le-Lac en 1925-26

Adresse principale

Les Érables (rue)

Adresse secondaire

Dénomination

Porte de Laval-sur-le-Lac

Matricule

Cadastre(s)

Latitude

Longitude

N/A

N/A

Statut(s) juridique(s)

Pluram 1981

sans statut



2016\_65005\_ERAB\_arche (2)

Type de bien Monument

### Données architecturales et paysagères

#### Typologies

Typologie fonctionnelle (fonction d'origine)

autre

Typologie constructive (structure apparente)

Typologie formelle (courant architectural dominant)

#### Élévations

Matériau soubassement

Nombre d'étages

Saillie(s)

#### Élévations

Matériau(x) façade principale

Matériau(x) façade sec. gauche

Matériau(x) façade sec. droite

Matériau(x) façade arrière

pierre de revêtement

pierre de revêtement

pierre de revêtement

pierre de revêtement

#### Toitures et lucarnes

Profil(s) toiture

Revêtement(s) toiture

Lucarne(s)

#### Ouvertures

Forme de l'ouverture

Type de porte

Sous-type de porte

Matériau de la porte

Portes

Forme de l'ouverture

Type de fenêtre

Sous-type de fenêtre

Matériau de la fenêtre

Fenêtres



### Données architecturales et paysagères (suite)

#### Ornementation

Ornement(s)

#### Implantation du bâtiment principal et aménagement du site

Milieu d'implantation du bâtiment

Type d'implantation du bâtiment

Alignement du bâtiment / voie publique

Marge de recul / voie publique

Couverture végétale prédominante sur le site

Visibilité du site / voie publique

#### Bâtiment(s) secondaire(s) d'intérêt (ancien)

Types bâtiment(s) secondaire(s) d'intérêt

Présence de bâtiment(s) secondaire(s) d'intérêt

### Données historiques

#### Construction

Année(s) construction

en 1925-26

Maître d'œuvre

Joseph-Ovide Turgeon

Propriétaire constructeur

Ville de Laval-sur-le-Lac

Statut du maître d'œuvre

architecte

#### Notes historiques

La ville de Laval-sur-le-Lac est fondée en 1915. En 1925, un règlement de la ville de Laval-sur-le-Lac prévoyait un emprunt de 3000\$ pour la réalisation des travaux relatifs aux deux portes d'entrée de la ville. Celle côté nord, sur le boulevard Sainte-Rose a disparu dans les années 1960. Celle qui subsiste, au sud, marque la délimitation entre le chemin des Érables et le chemin du Bord-de-l'eau à Sainte-Dorothée. Les portes servent à marquer le territoire de la ville, à signaler l'entrée dans un monde privilégié. « Ces portes décoratives à l'entrée du quartier relève d'une tradition très ancienne dont le but est de signaler l'entrée dans un Nouveau-Monde » et d'accueillir chaleureusement et symbolique résidents et visiteurs qui entrent. Cet ouvrage s'inscrit dans les dernières œuvres architecturales de l'architecte Joseph-Ovide Turgeon décédé en 1933.

### Données documentaires

#### Références bibliographiques

Christiane Brault. Laval-sur-la-Lac. Fiche d'évaluation patrimoniale.



### Évaluation du potentiel patrimonial \*

#### État physique

Bon état  Travaux mineurs requis  Travaux majeurs requis

Date évaluation

2016-07-19

Remarques sur l'état physique

Le bien présente un bon état physique. Présence de graffitis.

#### État d'authenticité

État complet  Évolution harmonieuse  Transform. réversibles  Altérations importantes

Remarques sur l'état d'authenticité

Le bien ne semble pas avoir connu d'altération.

#### Évaluation patrimoniale

##### Critères d'évaluation (valeurs)

Âge et histoire  Usage  Architecture  Authenticité  Contexte

Éléments de valeur patrimoniale

La valeur patrimoniale supérieure de ce bien repose sur son histoire, son usage, son authenticité et sa place dans le paysage. L'arche de Laval-sur-le-Lac est construite vers 1925-1926 selon les plans de l'architecte Joseph-Ovide Turgeon. Il s'agirait de l'une de ses dernières œuvres. L'ouvrage est en maçonnerie de pierre des champs taillée qui revêt différentes colorations et qui ainsi se démarque dans le paysage plutôt verdoyant des alentours. Cette arche s'impose sur la principale voie du secteur et marque la limite entre deux anciennes villes (Laval-sur-le-Lac et Sainte-Dorothée). Il s'agit d'un élément symbolique et identitaire pour la ville et ses résidents. C'est également un élément structurant le paysage.

#### Valeur patrimoniale

Exceptionnelle  Supérieure  Bonne  Moyenne  Faible  Aucune

#### Recommandations

Éléments à conserver et à mettre en valeur

Conserver tel quel ce bien patrimonial et veiller à son bon entretien. Effacer les graffitis dès qu'ils apparaissent.

Éléments à rétablir ou à remplacer

Si jamais la deuxième porte disparue en 1960 est reconstruite, la structure pourrait s'inspirer de la porte d'origine sans toutefois la copier intégralement afin de la distinguer de l'originale.

\* La valeur patrimoniale est une donnée susceptible d'évoluer avec le temps, selon la nature des interventions.

### Photographies



2016\_65005\_ERAB\_arche (1)



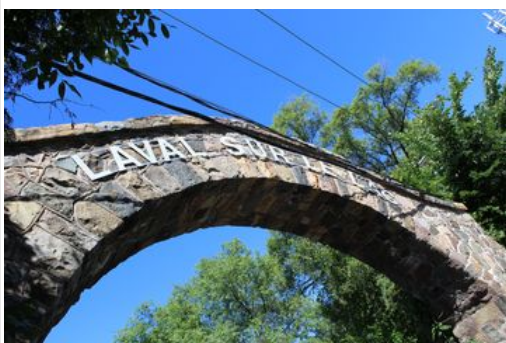
2016\_65005\_ERAB\_arche (3)



2016\_65005\_ERAB\_arche (4)



2016\_65005\_ERAB\_arche (6)



2016\_65005\_ERAB\_arche (7)



Porte de Laval-sur-le-Lac

### Gestion des données

Créée le

2016-07-20

Créée par

Patri-Arch

Modifiée le

Modifiée par

### Données administratives

ID ERAB\_0328

#### Localisation et occupation de la propriété

Secteur (ex-ville) Année(s) construction

Laval-sur-le-Lac vers 1920

Adresse principale

328 Les Érables (rue)

Adresse secondaire

Dénomination

Matricule Cadastre(s)

7542-15-4415-8-000-0000 1083236

Latitude Longitude

45,523953 -73,879072

Statut(s) juridique(s) Pluram 1981

Sans statut



2016\_65005\_ERAB\_0328\_08\_01

Type de bien Bâtiment principal

### Données architecturales et paysagères

#### Typologies

Typologie fonctionnelle (fonction d'origine)

résidentielle

Typologie constructive (structure apparente)

indéterminé

Typologie formelle (courant architectural dominant)

Arts & Crafts

#### Élévations

Matériau(x) façade principale Matériau(x) façade sec. gauche Matériau(x) façade sec. droite Matériau(x) façade arrière

parement de plastique ou vinyle parement de plastique ou vinyle parement de plastique ou vinyle indéterminé

#### Élévations

Matériau soubassement

Nombre d'étages 1 ½ béton

Saillie(s)

cheminée galerie

terrasse volume annexe

#### Toitures et lucarnes

Profil(s) toiture Revêtement(s) toiture Lucarne(s)

à croupes bardeau d'asphalte à croupe/demi-croupe

#### Ouvertures

Forme de l'ouverture

rectangulaire

Type de porte

à panneaux

Sous-type de porte

à double vantail

Matériau de la porte

bois

rectangulaire

à panneaux

sans vitrage

bois

Forme de l'ouverture

rectangulaire

Type de fenêtre

à guillotine

Sous-type de fenêtre

juxtaposée

Matériau de la fenêtre

contemporain

rectangulaire

à guillotine

sans objet

contemporain

rectangulaire

à manivelle

juxtaposée

contemporain

Portes

Fenêtres



### Données architecturales et paysagères (suite)

#### Ornementation

balustrade / garde-corps

chambranle

Ornement(s) colonne ouvragée

girouette

#### Implantation du bâtiment principal et aménagement du site

Milieu d'implantation du bâtiment

suburbain

Type d'implantation du bâtiment

isolé

Alignement du bâtiment / voie publique

oblique par rapport à la voie publique

Marge de recul / voie publique

forte

Couverture végétale prédominante sur le site

Écrin de verdure

Visibilité du site / voie publique

vue partiellement dégagée

#### Bâtiment(s) secondaire(s) d'intérêt (ancien)

Présence de bâtiment(s) secondaire(s) d'intérêt

Types bâtiment(s) secondaire(s) d'intérêt

### Données historiques

#### Construction

Année(s) construction

vers 1920

Maître d'œuvre

Propriétaire constructeur

Statut du maître d'œuvre

#### Notes historiques

Selon le rôle d'évaluation, cet immeuble aurait été construit vers 1920. "La terre no 91 d'une superficie de 35 arpents 75 perches appartient à Léon Seens fils en 1875. La terre no 91 appartient à R. Desormier? en 1911. La terre est morcelée en 91-1 à 98-1 en 1911 puis en 91-99 à 91-155 en 1915."

### Données documentaires

#### Références bibliographiques

DANIEL ARBOUR & ASSOCIÉS. *Inventaire des bâtiments d'intérêt patrimonial situés hors noyaux patrimoniaux; analyse et recommandations*. Laval, Ville de Laval, 2010, s.p.  
 GROUPE DE RECHERCHES EN HISTOIRE DU QUÉBEC. *Inventaire des bâtiments isolés d'intérêt patrimonial de Ville de Laval*. Rapport présenté à la Ville de Laval, 2005.



### Évaluation du potentiel patrimonial \*

#### État physique

Bon état  Travaux mineurs requis  Travaux majeurs requis

Date évaluation

2016-07-19

Remarques sur l'état physique

La maison est bien entretenue. Elle se trouve dans un bon état physique.

#### État d'authenticité

État complet  Évolution harmonieuse  Transform. réversibles  Altérations importantes

Remarques sur l'état d'authenticité

Modifications au niveau des revêtements du toit et des façades et remplacement des fenêtres.

#### Évaluation patrimoniale

##### Critères d'évaluation (valeurs)

Âge et histoire  Usage  Architecture  Authenticité  Contexte

Éléments de valeur patrimoniale

La bonne valeur patrimoniale de cette maison repose sur sa position, son ancienneté, son style architectural et son authenticité. Construite vers 1920, elle est représentative du courant Arts and Crafts qui est notamment popularisé par les catalogues et les revues de plans à travers l'Amérique du Nord durant toute la première moitié du 20e siècle. Préconisant une ouverture sur la nature, on le reconnaît habituellement par ses saillies couvertes, dont ici la vaste galerie protégée par un prolongement abondant du toit. Malgré des modifications réversibles, elle a conservé les éléments essentiels de son architecture, soit sa volumétrie particulière, sa grande galerie couverte par l'avant-toit et ses colonnes en forme d'obélisque. Elle est implantée dans un secteur verdoyant sur un grand terrain dans le secteur de Laval-sur-le-Lac. La terre aurait été vendue par le Séminaire de Québec à Léon Seers en 1863, mais il est difficile de savoir qui a érigé cette résidence et en quelle année car la terre a été morcelée.

#### Valeur patrimoniale

Exceptionnelle  Supérieure  Bonne  Moyenne  Faible  Aucune

#### Recommandations

Éléments à conserver et à mettre en valeur

Conserver la composition et la volumétrie générales ainsi que tous les éléments anciens ou de facture traditionnelle et veiller à leur entretien.

Éléments à rétablir ou à remplacer

Remplacer le revêtement extérieur actuel par un revêtement en planches de bois horizontales ou de bardeaux de bois et ajouter des chambranles et des planches cornières pour compléter le décor.  
Installer un revêtement en tôle traditionnelle sur la toiture.  
Remplacer les fenêtres actuelles par des modèles à guillotine en bois. Installer des modèles à guillotine jumelés pour les grandes ouvertures de fenêtres.

\* La valeur patrimoniale est une donnée susceptible d'évoluer avec le temps, selon la nature des interventions.



### Photographies



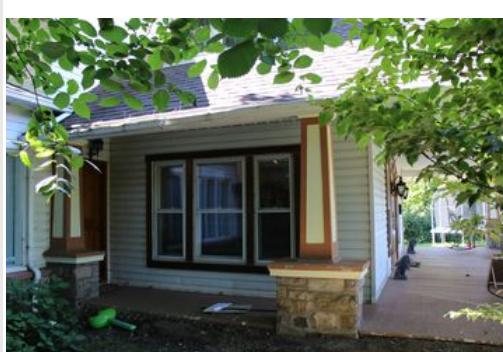
2016\_65005\_ERAB\_0328\_01\_01



2016\_65005\_ERAB\_0328\_01\_02



2016\_65005\_ERAB\_0328\_02



2016\_65005\_ERAB\_0328\_09\_01



2016\_65005\_ERAB\_0328\_09\_04



2016\_65005\_ERAB\_0328\_09\_05

### Gestion des données

Créée le

2016-07-01

Créée par

Patri-Arch

Modifiée le

Modifiée par