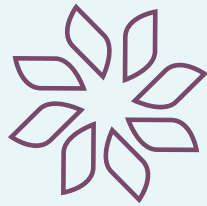




PORTRAIT- DIAGNOSTIC DES ÂÎNÉS DE LAVAL

—
SYNTHÈSE 2018





Cette synthèse présente les éléments marquants du portrait-diagnostic des aînés sur le territoire lavallois réalisé à l'automne 2018 avec la collaboration du Carrefour action municipale et famille (CAMF) dans le cadre de la mise à jour de la démarche Municipalité amie des aînés (MADA). Elle comprend, en premier lieu, les faits saillants de la population aînée lavalloise. Par la suite, les principales données ainsi que les enjeux identifiés sont présentés pour chacun des neuf axes d'intervention proposés par le Secrétariat aux aînés.

TABLE DES MATIÈRES

Faits saillants	4
Transport et mobilité	5
Habitat et milieux de vie	6
Espaces extérieurs et bâtiments	7
Sécurité	8
Santé et services sociaux	9
Communication	11
Respect et inclusion sociale	12
Loisirs	13
Participation sociale	14

FAITS SAILLANTS DU PORTRAIT DE LA POPULATION AÎNÉE DE LAVAL¹

Comme dans l'ensemble du Québec, la population de Laval est vieillissante et la proportion du groupe des 65 ans et plus ne cesse de croître.

En 2016, le taux de personnes âgées de 65 ans et plus représente **17 %** (72 590) de la population totale de Laval. Comparativement, on compte **18 %** de personnes âgées de 65 ans et plus (1 495 195) dans l'ensemble du Québec².

En 2036, le nombre de Lavallois âgés de 65 ans et plus devrait atteindre 126 035, soit **24 %** de la population totale. Il s'agit toutefois d'une proportion plus faible que la majorité des autres régions du Québec.

En 2016, **55 %** des personnes âgées de 65 ans et plus sont des femmes.

La concentration la plus forte de personnes âgées (**29 %**) se retrouve dans le secteur 3 – Chomedey, suivi du secteur 2 – Pont-Viau, Renaud-Coursol et Laval-des-Rapides (**19 %**). On retrouve dans l'ensemble des secteurs une proportion de plus de **10 %** de personnes âgées de 65 ans et plus.

L'espérance de vie des Lavallois est plus élevée chez les femmes (85 ans) que chez les hommes (82 ans); cet écart tend toutefois à diminuer.

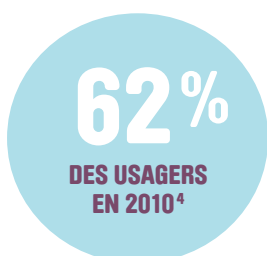


TRANSPORT ET MOBILITÉ

Nombre croissant d'âinés inscrits au transport adapté :



VS



FAITS SAILLANTS

- Présence d'une offre de transport diversifiée cherchant à répondre aux besoins de mobilité des âinés
- Gratuité et amélioration de l'accessibilité au transport régulier, particulièrement auprès des âinés (programme Horizon 65+, lignes d'autobus desservant les résidences pour âinés, formation des chauffeurs, aménagements, etc.)
- Création d'environnements favorables au transport actif, mais présence d'un sentiment d'insécurité perçu par les âinés
- Progression de la proportion des usagers âgés de 65 ans et plus du transport collectif de Laval entre 2013 (3 %) et 2018 (8 %)³
- Difficulté des organismes à répondre aux besoins d'accompagnement-transport offert par des bénévoles
- Forte dépendance des âinés à l'automobile

4 ENJEUX se dégagent en matière de transport et de mobilité

1

La sécurisation du transport actif

2

L'utilisation des transports en commun par les âinés

3

La bonification de l'offre d'accompagnement-transport pour les besoins particuliers

4

L'adaptation du transport en commun aux habitudes de déplacement des personnes âinées

³ Société de transport de Laval (STL), automne 2018.

⁴ Société de transport de Laval (STL), automne 2018.

HABITAT ET MILIEUX DE VIE

Gens âgés de 65 ans et plus, vivant en ménage privé qui consacrent 30 % de leur revenu ou plus aux frais liés au logement :



VS



FAITS SAILLANTS

- Présence de la Politique de l'habitation prenant en considération le vieillissement de la population
- 75 % des aînés lavallois sont propriétaires et pourraient avoir des besoins en matière de logements locatifs (ce taux était de 64 % en 2006 et de 69 % pour l'ensemble du Québec en 2016)⁵
- Coût du loyer mensuel moyen des résidences pour personnes âgées plus élevé que la moyenne provinciale (1 767 \$)⁶
- Besoins des aînés d'un soutien abordable pour la réalisation de menus travaux et de certains travaux lourds
- Désir des aînés de « vieillir chez soi » et d'avoir accès à des commerces et à des services de proximité

3 ENJEUX sont établis en matière d'habitat et de milieux de vie

1

L'aménagement et l'entretien des habitations

2

La diversification de logements abordables pour les aînés

3

L'accès à des commerces et à des services de proximité

ESPACES EXTÉRIEURS ET BÂTIMENTS

FAITS SAILLANTS

- Prise en compte dans les défis d'aménagement de l'accessibilité des personnes à mobilité réduite; toutefois, plusieurs lieux demeurent difficilement accessibles à Laval
- Taux d'incapacité qui augmente avec l'âge (33 % chez les 75 ans et plus)⁸
- Importance de développer des lieux de résidences pour aînés et prévoir des arrêts d'autobus près des lieux d'activités ou point de services où se trouvent les organismes communautaires.

2 ENJEUX touchent plus particulièrement les espaces extérieurs et bâtiments

1

L'adaptation et l'accessibilité universelle des lieux publics et des parcs

2

L'accès et la proximité des centres communautaires



SÉCURITÉ

FAITS SAILLANTS

- Forte implication des services de police et d'incendie dans différents comités et diverses actions qui touchent la sécurité des aînés
- Sentiment d'insécurité perçu par les aînés relativement à des facteurs externes, comme l'éclairage de rue, la présence policière, le voisinage, etc.
- Présence d'organismes voués à la lutte contre la maltraitance envers les aînés
- Entre 2 900 et 5 080 personnes âgées lavalloises seraient potentiellement victimes de maltraitance⁹

2 ENJEUX **ressortent plus particulièrement en matière de sécurité**

1

Le sentiment de sécurité des aînés

2

La bientraitance des aînés



SANTÉ ET SERVICES SOCIAUX

FAITS SAILLANTS

- Présence d'une offre de soins de santé et de services sociaux pour les aînés lavallois ; les besoins en soins à domicile augmentent toutefois plus rapidement que la capacité du réseau de la santé public à y répondre
- Présence de nombreux organismes communautaires de soutien, manquant cependant de ressources pour répondre aux besoins de tous les aînés
- Besoin de renforcer les mécanismes de concertation entre les acteurs du milieu afin de favoriser le continuum de services
- Un taux élevé (70 %) d'aînés lavallois ont déclaré souffrir d'au moins une maladie de longue durée; ce taux est semblable à celui du Québec. Toutefois, chez les aînés âgés de 65 à 74 ans, davantage de Québécois ont déclaré deux problèmes de santé de longue durée ou plus (53 %), comparativement aux Lavallois (43 %)¹⁰
- 56 % des Lavallois de 65 ans et plus éprouvent des difficultés à réaliser certaines activités de la vie quotidienne, soit un taux légèrement plus faible que celui de l'ensemble du Québec (57 %)¹¹
- Plus de 60 % des aînés lavallois ne consomment pas suffisamment de fruits et de légumes et n'atteignent pas le niveau minimal d'activité physique recommandé¹²
- Vieillesse rapide de la population qui entraîne l'augmentation des besoins en matière de soins de santé et de services d'aide

5 ENJEUX se dégagent plus particulièrement relativement à la santé et aux services sociaux

1

Le maintien de l'autonomie des aînés

2

L'accès aux soins de santé primaires et spécialisés

3

Le soutien aux proches aidants

4

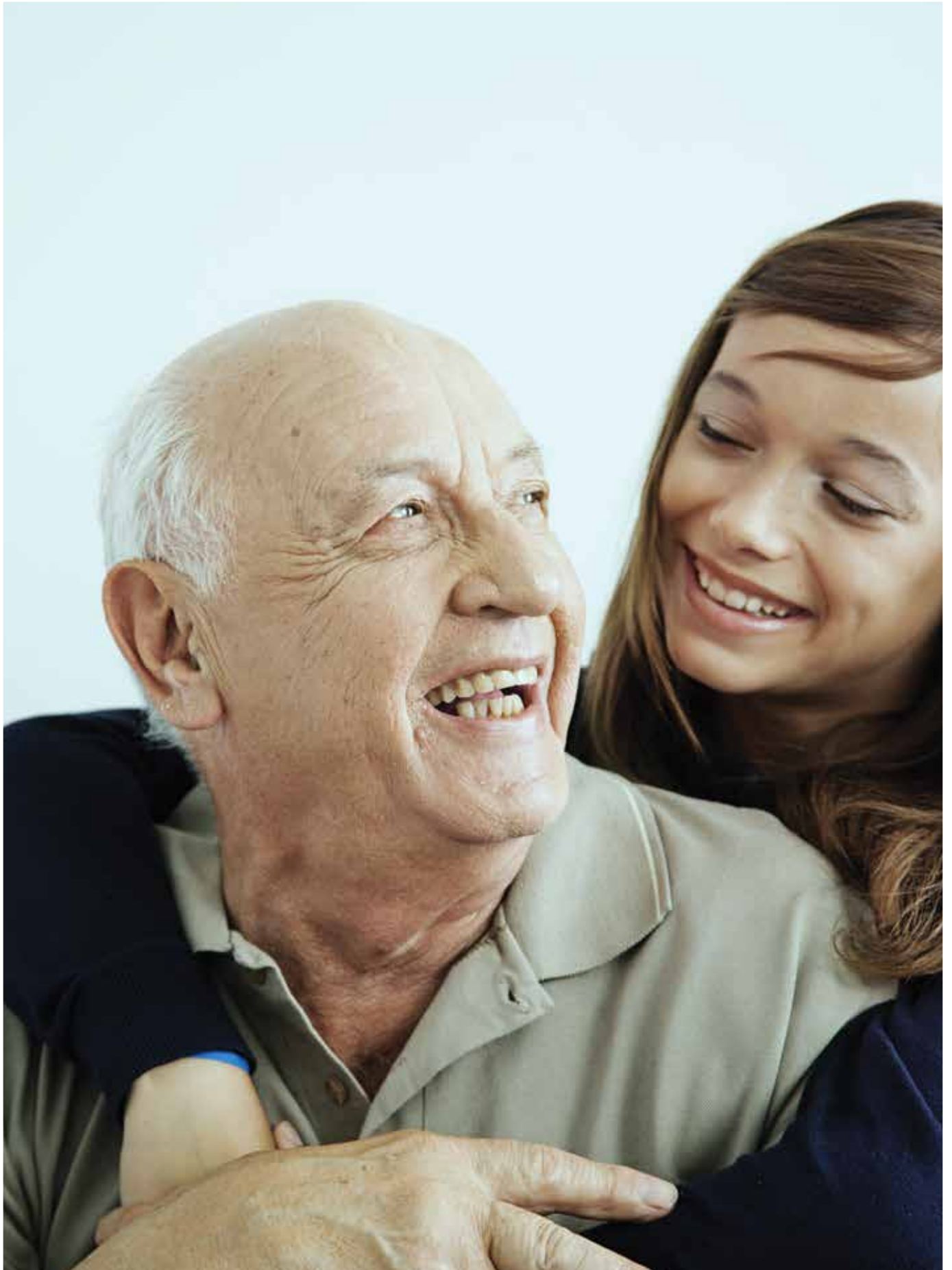
L'accès à des mesures favorisant de saines habitudes de vie

5

La reconnaissance et le soutien aux organismes communautaires

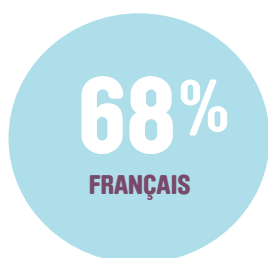
¹⁰ Centre intégré de santé et de services sociaux (CISSS) de Laval, Profil thématique sur l'état du vieillissement à Laval, 2016.

¹¹ Ibid. ¹² Ibid.

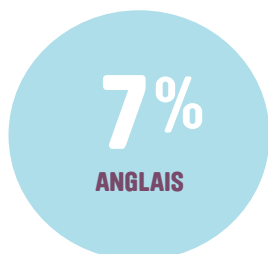


COMMUNICATION

Langues parlées par les aînés lavallois :



VS



VS



FAITS SAILLANTS

- Variété de médias utilisés par la Ville de Laval et ses partenaires pour diffuser de l'information aux aînés
- Pertes physiques et cognitives des aînés, réduisant ainsi l'accès à certains services, leur niveau d'intérêt ou leur aptitude à recevoir et à assimiler de l'information
- Phénomène important de désinformation chez les aînés
- Fragilisation des partenariats et de la concertation entre tous les acteurs en raison des défis vécus par les organisations (manque de financement, roulement de personnel, etc.)

3 ENJEUX importants émergent en ce qui concerne la communication

1

L'accès pour tous les aînés à l'information de façon universelle et inclusive

2

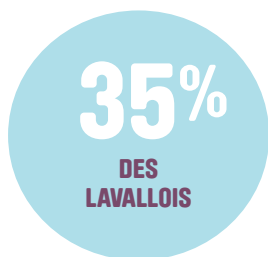
La circulation de l'information entre les organismes, le réseau de la santé et la Ville

3

L'autonomie des aînés à trouver l'information

RESPECT ET INCLUSION SOCIALE

Personnes âgées de 65 ans et plus issues d'une immigration de première génération (personnes nées à l'extérieur du Canada) :



VS



FAITS SAILLANTS

- Valorisation des relations intergénérationnelles
- Plusieurs activités reconnaissent le rôle et l'apport des aînés
- 24 % de la population lavalloise âgée de 65 ans et plus vit seule, comparativement à 30 % pour le Québec¹⁴
- 15 % des Lavallois âgés de 65 ans et plus vivent avec de faibles revenus, ce qui touche particulièrement les femmes et les aînés vivant seuls¹⁵
- Ce sont dans les secteurs de Pont-Viau et de Laval-des-Rapides ainsi qu'à Chomedey que ces deux réalités sont les plus concentrées

2 ENJEUX touchent le respect et l'inclusion sociale

1

L'isolement social

2

L'intégration des aînés issus des différentes communautés culturelles

LOISIRS

FAITS SAILLANTS

- Plus de 350 infrastructures municipales de loisir¹⁷ à Laval
- Présence d'une offre globalement riche d'installations et d'activités pour les aînés à Laval
- Forte concentration du nombre d'organismes qui offrent des activités de loisirs dans les secteurs 1 (11 organismes) : 2 (17 organismes) et 3 (23 organismes), comparativement aux secteurs 4 (4 organismes), 5 (5 organismes) et 6 (5 organismes)¹⁸
- L'offre d'activités dans les résidences pour aînés est variable
- Intérêt des aînés pour de l'animation dans les lieux publics

2 ENJEUX se dégagent relativement au loisir

1

L'accessibilité aux loisirs

2

L'animation des espaces publics



¹⁷ Service de la culture, des loisirs, du sport et du développement social de Laval, 2018.

¹⁸ Ibid.

PARTICIPATION SOCIALE

**Hommes et femmes,
âgés de 65 à 74 ans, ayant
un revenu d'emploi :**

Lavallois

25%
HOMMES

15%
FEMMES

VS

24%
HOMMES

13%
FEMMES

l'ensemble du Québec

FAITS SAILLANTS

- Implication de plus en plus active des aînés lavallois professionnellement et socialement
- Manque d'occasions d'engagement social et citoyen pour les aînés
- Valorisation du bénévolat et de l'engagement citoyen par la Ville et ses partenaires
- Les aînés du Québec sont ceux qui consacrent annuellement un plus grand nombre moyen d'heures au bénévolat¹⁹
- Constat des organismes communautaires de l'essoufflement des bénévoles et de la difficulté à recruter une relève
- Taux d'emploi à la hausse chez les Lavallois âgés de 65 ans et plus depuis 2010, passant de 7 % à 12 % en 2016¹⁹
- Absence de sources financières pour soutenir les retraités à réintégrer le marché du travail

3 ENJEUX principaux touchent la participation sociale

1

L'engagement civique
des citoyens aînés

2

La relève bénévole

3

La participation des aînés
au marché du travail

