

A photograph of a young family of three. A woman with curly hair is smiling and holding a baby in a striped shirt. A man with a beard is smiling and standing behind her. The background is a solid yellow color.

# PORTRAIT STATISTIQUE POPULATION IMMIGRANTE DE LA RÉGION DE LAVAL

**FAITS SAILLANTS**

—  
OCTOBRE 2019



# TABLE DES MATIÈRES

<b>INTRODUCTION</b> .....	<b>3</b>
<b>FAITS SAILLANTS DU PORTRAIT</b> .....	<b>4</b>
La population immigrante .....	4
Les groupes d'âge .....	6
Citoyenneté, lieu de naissance et période d'immigration .....	8
Le profil linguistique .....	10
Les familles immigrantes et les ménages immigrants .....	12
Les minorités visibles .....	14
La scolarité .....	14
Le marché du travail .....	16
Le revenu .....	20
Le logement .....	24
<b>TABLEAUX SYNTHÈSE</b> .....	<b>28</b>
Principales statistiques - Population immigrante par secteur, Laval 2016 .....	28
Principales statistiques - Population immigrante selon le sexe, 2016 .....	32
<b>CARTE</b> .....	<b>33</b>
Proportion de personnes immigrantes, aires de diffusion, secteur, 2011 .....	34

# INTRODUCTION

Le présent portrait statistique de la population immigrante de Laval fait partie des engagements de la Ville de Laval inscrits dans sa Vision stratégique «Laval 2035 : Urbaine de nature» où elle affirme sa volonté de gérer harmonieusement l'intégration des personnes immigrantes et la pluralité culturelle à Laval, lui permettant ainsi de devenir une communauté d'accueil qui favorise notamment l'inclusion sociale et culturelle de toutes les citoyennes et tous les citoyens.

Ce portrait statistique s'inscrit également dans le Plan d'action régional en immigration, diversité culturelle et inclusion 2017-2019 élaboré par la Ville de Laval et ses partenaires de la Table régionale en immigration, diversité culturelle et inclusion (TRIDIL) et ceux du Comité terrain pour l'accueil et l'intégration des personnes immigrantes et réfugiées à Laval (Comité terrain). L'un des objectifs de ce plan d'action est de «Susciter l'avancement des connaissances en faveur de l'ensemble des acteurs sur les caractéristiques sociologiques, linguistiques et économiques des différentes cohortes de personnes immigrantes s'installant à Laval, et sur les facteurs essentiels au développement d'une communauté dynamique, accueillante et inclusive».

Le Québec accueille chaque année des milliers de personnes immigrantes et une part croissante de celles-ci s'installent à l'extérieur de l'île de Montréal. Selon les données du Recensement de la population de 2016, Laval est la troisième ville du Québec en importance démographique avec ses 422 993 habitants. Plus du quart de cette population (28,5 %) est constituée de personnes immigrantes, lesquelles représentent 10,7 % de l'ensemble des personnes immigrantes du Québec.

Dans ce contexte, un portrait populationnel représente un outil de planification indispensable au développement des services visant à améliorer l'accueil, l'intégration et l'établissement durable des personnes immigrantes à Laval. Il s'agit d'un document de référence qui a pour but de faire ressortir les enjeux d'inclusion des personnes immigrantes à partir de leurs réalités sociodémographiques et socioéconomiques.

Les données sur la population immigrante sont présentées en comparaison à celles sur la population immigrante récente et à la population non immigrante, à l'échelle de Laval et à l'échelle du Québec.

Afin de mieux faire connaître les réalités spécifiques vécues par les femmes immigrantes et les hommes immigrants, ce portrait présente, dans la mesure du possible, des données ventilées selon le sexe.

Le document est structuré en cinq chapitres : le chapitre 1 présente le territoire à l'étude; le chapitre 2 décrit la méthodologie; le chapitre 3 porte sur l'immigration à Laval dans le contexte québécois et canadien; les chapitres 4 et 5 présentent respectivement les caractéristiques sociodémographiques (les statuts d'immigrant, l'âge, la citoyenneté, le lieu de naissance, les langues, les familles, les minorités visibles) et les caractéristiques socioéconomiques (la scolarité, le marché du travail, le revenu et le logement) des personnes immigrantes.

28,5 %

de la population lavalloise  
est constituée de personnes  
immigrantes

Entre 2001 et 2016,  
la population immigrante  
lavalloise a augmenté de

122,8 %



## ⋮ DONNÉES SOCIODÉMOGRAPHIQUES

Les données de ce portrait statistique de la population immigrante à Laval portent uniquement sur les personnes vivant en ménages privés. Les personnes vivant en ménage collectif tels les centres d'accueil, les centres pénitenciers, les communautés religieuses et les hôpitaux de soins de longue durée n'en font pas partie.

# LA POPULATION IMMIGRANTE

- En 2016, la région de Laval compte 116 935 personnes immigrantes, dont 15 140 sont des personnes immigrantes récentes;
- La population immigrante à Laval représente 28,5 % de la population totale, soit près de trois personnes sur dix. Cette proportion est deux fois supérieure à celle des personnes immigrantes au Québec (13,7 %);
- À Laval, la population immigrante a augmenté de 21,0 % entre 2011 et 2016, et de 59,0 % entre 2006 et 2016 comparativement à 11,9 % et 28,2 % dans l'ensemble du Québec pour les mêmes périodes;
- Pour la période allant de 2001 à 2016, Laval a connu une augmentation fulgurante de sa population immigrante d'environ 122,8 %, passant de 52 495 à 116 935 personnes immigrantes;
- Le Secteur 3 (Chomedey) est celui dans lequel on trouve la proportion la plus élevée de personnes immigrantes puisqu'elles y représentent 42,8 % de l'ensemble de la population de ce secteur, soit plus de quatre personnes sur dix.



**13,4 %**

des personnes immigrantes à Laval et

**33,6 %**

des personnes immigrantes récentes  
sont âgées de moins de 25 ans



**18,7 %**

des personnes immigrantes à Laval  
ont 65 ans et plus

# LES GROUPES D'ÂGE

- Plus d'une personne immigrante sur dix (13,4 %) à Laval est âgée en 2016 de moins de 25 ans, soit 15 615 personnes et près de deux sur dix (18,7 %) ont 65 ans et plus, soit 21 915 personnes;
- Les tranches d'âge de 35 à 44 ans (19,7 %) et de 45 à 54 ans (21,3 %) sont celles où l'on trouve la plus grande proportion de personnes immigrantes;
- De manière générale, les groupes d'âge supérieurs à 24 ans sont ceux où la proportion de personnes immigrantes est plus élevée que celle des personnes non immigrantes;
- Une personne immigrante récente sur trois (33,6 %) est âgée de moins de 25 ans;
- Entre 2011 et 2016, l'augmentation du nombre de personnes immigrantes âgées de 65 ans et plus a été de 32,7 % comparativement à 3,4 % chez les personnes non immigrantes;
- Cette augmentation est encore plus élevée chez les personnes immigrantes âgées de 85 ans et plus (+44,8 %) et chez les personnes non immigrantes du même groupe d'âge (+25,8 %).

La **Syrie**

**13,5 %**

et **Haïti**

**13,5 %**

sont au 1<sup>er</sup> rang des pays de naissance  
des personnes immigrantes récentes

Les personnes de **première génération**  
comptent pour

**29,3 %**

de l'ensemble de la population  
lavalloise



# CITOYENNETÉ, LIEU DE NAISSANCE ET PÉRIODE D'IMMIGRATION

- Au total, 81,3 % de la population immigrante lavalloise détient la citoyenneté canadienne, soit 95 075 personnes;
- En 2016, les cinq principaux pays de naissance de la population immigrante lavalloise sont : le Liban (10,6 %), Haïti (10,3 %), le Maroc (6,7 %), l'Algérie (5,6 %) et la Grèce (5,1 %);
- La Syrie (13,5 %) et Haïti (13,5 %) figurent au premier rang des pays de naissance des personnes immigrantes récentes;
- Bien que ne figurant pas parmi les dix principaux pays d'origine de l'ensemble de la population immigrante lavalloise, certains pays font désormais partie des principaux pays de naissance des personnes immigrantes récentes. Il s'agit de : la Colombie (3,4 %), l'Égypte (3,2 %), la Tunisie (3,1 %) et le Cameroun (2,8 %);
- Près de 13,0 % des personnes immigrantes à Laval ont immigré entre 2011 et 2016 comparativement à 19,7 % à l'échelle du Québec;
- Un peu plus du quart (27,4 %) des personnes immigrantes de Laval ont immigré au cours des dix années précédant le Recensement de la population de 2016 et 58,1 % ont immigré avant les années 2000;
- Les personnes immigrantes arrivées au Canada entre 2011 et 2016 provenaient principalement d'Asie (35,5 %), d'Afrique (26,7 %) et d'Amérique (26,3 %).
- La part des personnes immigrantes d'origine européenne a significativement diminué, passant de 60,1 % pour la période d'immigration d'avant 1981 à 11,6 % pour la période allant de 2011 à 2016;
- À Laval, en 2016, les personnes de première génération comptent pour 29,3 % de l'ensemble de la population et celles de deuxième et de troisième génération pour respectivement 22,0 % et 48,7 %;
- Ces proportions sont plus élevées que dans l'ensemble du Québec, où elles sont respectivement de 15,1 % pour la première génération et 9,9 % pour la deuxième génération;
- Parmi les personnes immigrantes de Laval qui ont été admises au Canada entre 1980 et 2016, 51,2 % l'ont été en tant qu'« immigrant économique », alors que 27,7 % l'ont été en tant qu'« immigrant parrainé par la famille » et 20,0 % en tant que « réfugié ».

Proportion des personnes  
immigrantes **allophones** :

**77,3 %**

**30,1 %**

de personnes immigrantes  
ont déclaré avoir une connaissance  
du « **français seulement** »

# PROFIL LINGUISTIQUE

- En 2016, à Laval, la proportion des personnes immigrantes allophones, c'est-à-dire celles dont la langue maternelle n'est ni le français ni l'anglais, est de 77,3 %, une diminution de 2 points de pourcentage par rapport à 2011;
- En excluant les réponses multiples, les cinq principales langues maternelles de la population immigrante lavalloise sont par ordre d'importance : l'arabe (20,4 %), le français (14,1 %), l'espagnol (8,4 %), le créole (6,0 %) et le grec (5,1 %);
- En 2016, à Laval, 30,1 % de personnes immigrantes ont déclaré avoir une connaissance du « français seulement », une augmentation de près de 2 points de pourcentage depuis 2011 et de plus de 4 points de pourcentage depuis 2006;
- Si l'on englobe les 53 % de personnes immigrantes qui ont une connaissance du français et de l'anglais, on en déduit, qu'en 2016, 83,1 % des personnes immigrantes de Laval ont la capacité de pouvoir soutenir une conversation en français;
- La proportion de personnes immigrantes récentes ne connaissant ni l'anglais ni le français est en diminution depuis 2006 (12,1 % en 2006 et 10,8 % en 2016);
- Dans la région de Laval, en 2016, le français est la langue parlée le plus souvent à la maison pour 29,3 % des personnes immigrantes, une proportion deux fois plus élevée que celle des personnes immigrantes ayant le français comme langue maternelle (14,1 %).



44 %

des familles lavalloises sont considérées  
comme des familles immigrantes

Les ménages immigrants  
sont majoritairement composés  
de **3 personnes et plus**

61,7 %

comparativement à

31,1 %

pour les ménages non immigrants

# LES FAMILLES IMMIGRANTES ET LES MÉNAGES IMMIGRANTS

- En 2016, la région de Laval compte 117 060 familles et 51 550 d'entre elles sont considérées comme des familles immigrantes (44,0 %);
- Parmi les 51 550 familles immigrantes lavalloises, 84,6 % sont composées d'un couple, une proportion supérieure à l'ensemble des familles non immigrantes lavalloises comptant également un couple (81,5 %);
- Les familles immigrantes monoparentales comptent pour 15,5 % des familles immigrantes de Laval, comparativement à 18,5 % de l'ensemble des familles monoparentales non immigrantes lavalloises;
- La part des familles immigrantes lavalloises qui comptent un couple avec enfants (60,1 %) est supérieure à celle des familles non immigrantes lavalloises qui comptent également un couple avec enfant (39,5 %);
- Les personnes immigrantes lavalloises sont davantage en couple (70,2 %) en 2016 que les personnes non immigrantes (52,3 %). De plus, la part de personnes immigrantes mariées (64,5 %) est deux fois supérieure à celle des personnes mariées non immigrantes (32,9 %);
- Les personnes immigrantes (6,5 %) sont moins nombreuses en proportion à vivre seules que les personnes non immigrantes (11,7 %);
- En 2016, la région de Laval compte 160 330 ménages privés, et 58 995 de ces ménages sont des ménages immigrants;
- De manière générale, les ménages immigrants sont de plus grande taille que les ménages non immigrants. Ils sont majoritairement composés de 3 personnes et plus (61,7 %) comparativement à 31,1 % pour les ménages non immigrants.



**26,1 %**

de la population totale appartient  
à l'une des 12 catégories  
des minorités visibles



**29,1 %**

des personnes immigrantes  
âgées de 15 ans et plus détiennent  
un diplôme universitaire



**23,7 %**

des personnes immigrantes  
ne détiennent aucun diplôme

# LES MINORITÉS VISIBLES

- En 2016, à Laval, 107 255 Lavallois appartiennent à l'une des 12 catégories des minorités visibles, ce qui représente un peu plus du quart (26,1%) de la population totale lavalloise;
- Une personne immigrante sur deux (56,4%) déclare appartenir à un groupe de minorité visible (65 930 personnes) comparativement à 68,7% chez les personnes immigrantes récentes (10 405 personnes) et à 13,7% chez les personnes non immigrantes (39 890);
- Les personnes arabes (19,0%), noires (15,0%) et latino-américaines (7,5%) sont les plus représentées au sein de la population immigrante à Laval. Elles représentent, à elles seules, près de trois quarts (73,7%) du groupe des minorités visibles.

# LA SCOLARITÉ

- En 2016, à Laval, près du tiers (29,1%) des personnes immigrantes âgées de 15 ans et plus détient un certificat, diplôme ou grade universitaire comparativement à 23,9% chez les personnes non immigrantes. Cette proportion est encore plus élevée chez les personnes immigrantes récentes (35,2%);
- À l'opposé, en 2016, près du quart (23,7%) des personnes immigrantes ne détient aucun certificat, diplôme ou grade comparativement à 16,6% pour les personnes non immigrantes;
- Également, les personnes immigrantes sont, en 2016, proportionnellement moins nombreuses à détenir un diplôme d'études secondaires (19,8%), un diplôme d'une école de métiers (12,7%) et un diplôme d'études collégiales (14,7%) par rapport à la population non immigrante;
- Le Secteur 3 (Chomedey) est celui où la proportion de personnes immigrantes n'ayant aucun certificat, diplôme ou grade est la plus élevée (30,1%);
- En 2016, 58,1% des personnes immigrantes âgées de 15 ans et plus à Laval ayant un certificat, diplôme ou grade d'études postsecondaires l'ont obtenu au Canada. Pour les personnes immigrantes récentes, cette proportion est de 23,5%.

Le taux d'emploi est de

**60,2 %**

chez les personnes immigrantes et de

**50,4 %**

chez les personnes immigrantes récentes

Le taux d'emploi des femmes immigrantes

**54,7 %**

est inférieur à celui des hommes  
immigrants

**66,1 %**





## ⋮ DONNÉES SOCIOÉCONOMIQUES

# LE MARCHÉ DU TRAVAIL

- À Laval, en 2016, le taux d'activité des personnes immigrantes âgées de 15 ans et plus est de 65,7 %;
- Ce taux d'activité est inférieur de 1,1 point de pourcentage à celui des personnes non immigrantes lavalloises (66,8 %) et supérieur de 1,7 points de pourcentage à celui de l'ensemble des personnes immigrantes au Québec (64,0 %);
- Chez les personnes ayant immigré récemment, le taux d'activité est de 61,2 %;
- À Laval et dans tous les Secteurs à l'exception du Secteur 3 (Chomedey), le taux d'activité des femmes immigrantes est environ 10 points de pourcentage inférieur à celui des hommes immigrants;
- Dans le Secteur 3 (Chomedey), le taux d'activité des femmes immigrantes est de 15,6 points de pourcentage inférieur à celui des hommes immigrants;
- À Laval, en 2016, le taux d'emploi est de 60,2 % chez les personnes immigrantes et de 50,4 % chez les personnes immigrantes récentes. Ces taux d'emploi sont plus faibles que celui des personnes non immigrantes (62,6 %), soit un écart de 2,4 points de pourcentage par rapport aux personnes immigrantes et de 12,2 points de pourcentage par rapport aux personnes immigrantes récentes;
- Le taux d'emploi des femmes immigrantes (54,7 %) est inférieur à celui des hommes immigrants (66,1 %), soit un écart de 11,4 points de pourcentage;
- Chez les personnes immigrantes et non immigrantes, le taux d'emploi augmente significativement selon le plus haut niveau de scolarité atteint (certificat, diplôme ou grade obtenu);
- Ainsi, si le taux d'emploi est de 33,1 % pour les personnes immigrantes sans aucun certificat, diplôme ou grade, il passe à 55,5 % lorsqu'elles détiennent un diplôme d'études secondaires et atteint 75,9 % pour les personnes immigrantes qui détiennent un certificat, un diplôme ou grade universitaire;
- À Laval, en 2016, le taux de chômage est de 8,3 % chez les personnes immigrantes comparativement à 6,3 % pour les personnes non immigrantes, soit un écart de 2 points de pourcentage;

Le taux de chômage chez les personnes immigrantes récentes

**17,7 %**

est plus élevé que chez les personnes non immigrantes

**6,3 %**

**15,1 %**

des personnes immigrantes ont le statut de travailleur autonome comparativement à

**10 %**

chez les personnes non immigrantes

# LE MARCHÉ DU TRAVAIL (suite)

- Chez les personnes immigrantes récentes, le taux de chômage est plus élevé, soit 17,7 %, ce qui correspond à un écart de plus de 11 points de pourcentage par rapport aux personnes non immigrantes;
- Le taux de chômage chez les femmes immigrantes lavalloises (9,2 %) est un peu plus élevé que celui des hommes immigrants lavallois (7,4 %), soit un écart d'environ 2 points de pourcentage;
- Les personnes immigrantes (15,1 %) sont proportionnellement plus nombreuses à avoir le statut de travailleur autonome que les personnes non immigrantes (10,0 %);
- Les données sur les professions, selon la Classification nationale des professions (CNP), révèlent que les trois plus importantes catégories professionnelles dans lesquelles on trouve la population immigrante sont : « Vente et services » (25,8 %), « Affaires, finance et administration » (15,8 %), « Métiers, transport, machinerie et domaines apparentés » (12,1 %);
- Les trois principaux secteurs d'emploi de la population immigrante, selon le Système de classification des industries de l'Amérique du Nord (SCIAN), sont : les « Soins de santé et l'assistance sociale » (14,3 %), la « Fabrication » (12,5 %) et le « Commerce de détail » (12,3 %).

Le revenu après impôt médian  
des personnes immigrantes  
est de

**26 271 \$**

comparativement à

**17 077 \$**

pour les personnes immigrantes  
récentes et à

**32 345 \$**

pour les personnes non immigrantes

# LE REVENU

- En 2015, à Laval, 71,3 % du revenu des personnes immigrantes provient de l'emploi, 19,6 % de transferts gouvernementaux et 9,1 % d'autres sources de revenu. La proportion du revenu provenant des transferts gouvernementaux chez les femmes immigrantes (26,7 %) est deux fois plus élevée que chez les hommes immigrants (13,6 %);
- La composition du revenu ventilée selon le statut d'immigrant nous montre qu'à Laval, en 2015, la part relative du revenu d'emploi par rapport au revenu total pour la population immigrante (71,3 %) est légèrement moins élevée que celle de la population non immigrante (72,0 %);
- Pour ce qui est de la population immigrante récente, cette proportion (part relative du revenu d'emploi par rapport au revenu total) est de 67,8 %;
- À Laval, les revenus d'emploi médians des personnes immigrantes (42 056 \$) et des personnes immigrantes récentes (34 095 \$) qui ont travaillé toute l'année à plein temps en 2015, sont inférieurs à ceux des personnes non immigrantes (52 500 \$);
- Il s'agit d'un écart de revenus d'emploi médians de 10 444 \$ (24,8 %) entre les personnes non immigrantes et les personnes immigrantes et d'un écart de 18 405 \$ (54,0 %) entre les personnes non immigrantes et les personnes immigrantes récentes;
- Les femmes immigrantes lavalloises ont un revenu d'emploi médian (38 979 \$) inférieur à celui des hommes immigrants (44 518 \$), soit un écart de 5 539 \$ (14,2 %);
- À Laval, en 2015, le revenu après impôt médian des personnes immigrantes est de 26 271 \$ comparativement à 17 077 \$ pour les personnes immigrantes récentes et à 32 345 \$ pour les personnes non immigrantes;
- Il s'agit d'un écart de 6 074 \$ (23,1 %) entre le revenu après impôt médian des personnes non immigrantes et celui des personnes immigrantes et d'un écart de 15 268 \$ (89,4 %) entre les personnes non immigrantes et les personnes immigrantes récentes;
- Les femmes immigrantes lavalloises ont un revenu après impôt médian (23 951 \$) plus faible que celui des hommes immigrants (28 649 \$), soit un écart de 4 698 \$ (19,6 %);
- À Laval, en 2015, le revenu après impôt médian des ménages immigrants (63 387 \$) est supérieur à celui des ménages non immigrants (58 742 \$), soit un écart de 4 645 \$ (8,0 %);
- Les familles non immigrantes ont des revenus après impôt médians plus élevés que les familles immigrantes, et ce, quelle que soit la structure de la famille (couple avec ou sans enfants, famille monoparentale);

Il s'agit d'un écart de

**23,1 %**

entre le revenu des personnes non immigrantes et celui des personnes immigrantes et d'un écart de

**89,4 %**

entre les personnes non immigrantes et les personnes immigrantes récentes

Les femmes immigrantes lavalloises ont un revenu après impôt médian (**23 951 \$**) plus faible que celui des hommes immigrants (**28 649 \$**), soit un écart de

**19,6 %**

# LE REVENU

## (suite)

- Pour tous les types de familles et selon le statut d'immigrant, le revenu après impôt médian des familles immigrantes est de 65 238 \$ comparativement à 76 570 \$ pour les familles non immigrantes, soit un écart de 11 332 \$ (17,4 %);
- La fréquence du faible revenu fondé sur le seuil de faible revenu après impôt (SFR-Apl) est plus élevée chez les personnes immigrantes récentes (30,7 %) que chez les personnes immigrantes (10,8 %) et non immigrantes (7,0 %). Cela correspond respectivement à 4 655 personnes immigrantes récentes, 12 655 personnes immigrantes et 20 455 personnes non immigrantes qui vivent dans un ménage à faible revenu selon le SFR-Apl;
- Le lien entre le revenu et la scolarité montre de manière générale que, quel que soit le niveau de diplomation atteint, les personnes immigrantes et immigrantes récentes ont des revenus après impôt médians moins élevés que les personnes non immigrantes;
- En septembre 2018, la région de Laval compte 10 900 adultes prestataires des programmes d'aide financière de dernier recours, dont 3 925 nés hors Canada (36,0 %) et 6 975 nés au Canada (64,0 %).



Les ménages immigrants

**74,3 %**

sont davantage propriétaires  
que les ménages non immigrants

**66,8 %**

**21,1 %**

des ménages propriétaires immigrants lavallois  
consacrent 30 % ou plus de leur revenu  
aux frais de logement  
comparativement à

**11,5 %**

pour les non immigrants



# LE LOGEMENT

- À Laval, en 2016, les ménages immigrants (74,3%) sont davantage propriétaires que les ménages non immigrants (66,8%);
- Les frais de logement mensuels médians pour les ménages propriétaires immigrants sont de 1 370 \$ contre 1 051 \$ pour les ménages propriétaires non immigrants, soit un écart de 319 \$ (30,4%);
- Pour les ménages locataires, les frais de logement sont de 842 \$ pour les ménages immigrants contre 781 \$ pour les ménages non immigrants, soit un écart de 61 \$ (7,8%);
- Le rapport des frais de logement au revenu montre que 21,1% des ménages propriétaires immigrants lavallois consacrent 30% ou plus de leur revenu aux frais de logement comparativement à 11,5% pour les ménages propriétaires non immigrants;

10,4 %

des ménages immigrants vivent  
dans des logements de taille insuffisante  
comparativement à

2 %

pour les ménages non immigrants



# LE LOGEMENT

## (suite)

- Par ailleurs, en ce qui concerne les ménages locataires, le rapport des frais de logement au revenu est similaire pour les ménages immigrants et non immigrants et se situe autour de 35 % pour la région de Laval;
- La proportion de ménages locataires immigrants et non immigrants dans un logement subventionné est la même et se situe autour de 6 %;
- À Laval, en 2016, 10,4 % des ménages immigrants vivent dans des logements de taille insuffisante comparativement à 2,0 % pour les ménages non immigrants.

# TABLEAUX SYNTHÈSE\*

PRINCIPALES STATISTIQUES - POPULATION IMMIGRANTE PAR SECTEUR, LAVAL 2016				
Variables analysées	Secteur 1		Secteur 2	
	2016	Variation 2011-2016 (%)	2016	Variation 2011-2016 (%)
Nombre d'immigrants	13 320	15,6	22 045	26,4
Proportion d'immigrants (%)	22,8	10,3	30,2	21,4
Nouveaux immigrants	1 125	-5,9	4 360	19,3
Moins de 15 ans (%)	5,0	-11,3	7,0	6,6
65 ans et plus (%)	19,9	18,5	15,4	2,1
Nombre de ménages	6 975	13,0	11 120	26,0
Ménages d'une personne (%)	10,7	28,3	16,9	20,8
Personnes seules (%)	5,6	25,3	8,6	21,0
Séparé(e), divorcé(e), veuf(ve) (%)	15,0	-0,8	14,7	4,3
Familles avec enfants	4 725	8,6	6 870	22,6
Monoparentales (%)	17,4	-24,3	17,5	-23,4
Français langue maternelle (%)	18,8	16,4	16,4	31,8
Anglais langue maternelle (%)	1,7	-18,4	1,6	-32,8
Autres langues maternelles (%)	73,6	-4,7	75,1	-7,0
Sans diplôme, 15 ans et + (%)	22,2	-6,8	22,2	-3,4
Diplôme universitaire 15 ans et + (%)	27,5	-4,5	31,0	-0,4
Personnes en chômage	585	9,3	1 395	25,1
Taux de chômage (%)	6,8	-4,2	10,2	-3,8
Personnes occupées	7 965	14,1	12 315	31,0
Taux d'emploi (%)	63,0	-1,9	60,1	4,2
Personnes actives	8 550	13,8	13 715	30,4
Taux d'activité (%)	67,6	-2,2	66,9	3,7
Transferts gouvernementaux (%)	17,9	11,2	21,7	4,3
Revenu médian des particuliers (\$)	30 459	10,0	25 280	13,6
Revenu médian des ménages (\$)	71 411	19,8	54 238	10,3
Personnes à faible revenu (MFR) (%)	8,4	-25,7	19,7	-7,9
Proportion de locataires (%)	14,7	29,7	43,1	10,8
Frais de logement mensuels médians pour les locataires (\$)	859		810	
Ménages locataires (loyer > 30 % revenu) (%)	28,4	-31,4	29,2	-19,3

\* Certaines variations comme celles concernant les variables du marché du travail (taux de chômage, taux d'activité...) sont exprimées en point de pourcentage et non en pourcentage.

**PRINCIPALES STATISTIQUES - POPULATION IMMIGRANTE PAR SECTEUR, LAVAL 2016 (suite)**

Variables analysées	Secteur 3		Secteur 4	
	2016	Variation 2011-2016 (%)	2016	Variation 2011-2016 (%)
Nombre d'immigrants	36 440	19,8	16 555	19,5
Proportion d'immigrants (%)	42,8	12,3	25,6	14,1
Nouveaux immigrants	5 645	42,6	1 320	-9,9
Moins de 15 ans (%)	5,6	3,2	5,0	-12,3
65 ans et plus (%)	24,8	4,3	14,1	26,0
Nombre de ménages	18 300	18,7	8 120	18,0
Ménages d'une personne (%)	17,7	3,8	7,0	0,3
Personnes seules (%)	8,9	2,9	3,4	-1,9
Séparé(e), divorcé(e), veuf(ve) (%)	15,7	4,4	9,6	1,5
Familles avec enfants	10 830	18,8	5 985	18,3
Monoparentales (%)	16,4	-17,8	10,6	-14,9
Français langue maternelle (%)	9,1	12,5	12,1	-13,6
Anglais langue maternelle (%)	3,4	-5,1	4,0	-8,4
Autres langues maternelles (%)	82,0	-2,1	78,0	0,4
Sans diplôme, 15 ans et + (%)	30,1	-3,4	18,2	2,5
Diplôme universitaire 15 ans et + (%)	23,7	-6,2	35,7	-2,3
Personnes en chômage	2 015	39,0	695	10,3
Taux de chômage (%)	10,3	14,4	6,0	-7,7
Personnes occupées	17 600	20,1	10 870	20,8
Taux d'emploi (%)	51,2	0,6	69,1	0,3
Personnes actives	19 610	21,8	11 565	20,2
Taux d'activité (%)	57,0	1,8	73,5	-0,3
Transferts gouvernementaux (%)	26,2	4,4	13,9	15,8
Revenu médian des particuliers (\$)	22 023	8,0	30 111	7,6
Revenu médian des ménages (\$)	52 820	9,3	76 058	10,6
Personnes à faible revenu (MFR) (%)	24,0	0,4	9,7	-6,7
Proportion de locataires (%)	36,1	11,9	9,2	22,9
Frais de logement mensuels médians pour les locataires (\$)	845		998	
Ménages locataires (loyer > 30 % revenu) (%)	41,3	-3,1	36,0	26,8

**PRINCIPALES STATISTIQUES - POPULATION IMMIGRANTE PAR SECTEUR, LAVAL 2016 (suite)**

Variables analysées	Secteur 5		Secteur 6	
	2016	Variation 2011-2016 (%)	2016	Variation 2011-2016 (%)
Nombre d'immigrants	15 210	26,5	13 375	17,4
Proportion d'immigrants (%)	21,6	20,1	22,6	16,1
Nouveaux immigrants	1 495	3,5	1 200	-22,8
Moins de 15 ans (%)	5,8	-14,4	4,6	-1,1
65 ans et plus (%)	12,2	11,6	19,7	21,6
Nombre de ménages	7 350	24,5	7 045	17,6
Ménages d'une personne (%)	6,5	-4,0	10,4	10,3
Personnes seules (%)	3,1	-5,6	5,5	10,0
Séparé(e), divorcé(e), veuf(ve) (%)	10,2	-1,0	14,7	9,8
Familles avec enfants	5 690	25,3	4 830	18,4
Monoparentales (%)	12,9	-19,2	16,9	-16,9
Français langue maternelle (%)	16,6	14,7	18,8	2,9
Anglais langue maternelle (%)	2,3	-24,2	1,6	-38,2
Autres langues maternelles (%)	75,7	-2,6	72,8	2,6
Sans diplôme, 15 ans et + (%)	20,3	8,4	21,3	-9,8
Diplôme universitaire 15 ans et + (%)	33,4	-10,0	29,0	-1,1
Personnes en chômage	665	22,0	645	1,6
Taux de chômage (%)	6,5	0,0	7,4	-14,0
Personnes occupées	9 625	22,7	8 095	19,7
Taux d'emploi (%)	67,2	-4,0	63,4	1,9
Personnes actives	10 290	22,6	8 740	18,2
Taux d'activité (%)	71,9	-4,0	68,5	0,6
Transferts gouvernementaux (%)	16,3	14,8	16,5	0,6
Revenu médian des particuliers (\$)	29 490	-1,3	30 245	13,1
Revenu médian des ménages (\$)	74 578	7,2	72 839	12,0
Personnes à faible revenu (MFR) (%)	9,9	17,9	8,8	-26,1
Proportion de locataires (%)	11,8	39,4	15,3	3,0
Frais de logement mensuels médians pour les locataires (\$)	903		848	
Ménages locataires (loyer > 30 % revenu) (%)	32,4	-24,7	34,7	13,0

**PRINCIPALES STATISTIQUES - POPULATION IMMIGRANTE PAR SECTEUR, LAVAL 2016 (suite)**

Variables analysées	Laval		Québec	
	2016	Variation 2011-2016 (%)	2016	Variation 2011-2016 (%)
Nombre d'immigrants	116 935	21,0	1 091 305	11,9
Proportion d'immigrants (%)	28,5	15,8	13,7	8,7
Nouveaux immigrants	15 140	14,0	215 170	-3,7
Moins de 15 ans (%)	5,6	-2,9	6,7	-9,2
65 ans et plus (%)	18,7	9,4	18,5	8,3
Nombre de ménages	58 995	19,9	625 735	13,5
Ménages d'une personne (%)	13,0	9,7	22,0	4,6
Personnes seules (%)	6,5	7,8	12,6	5,9
Séparé(e), divorcé(e), veuf(ve) (%)	13,7	3,0	15,5	1,1
Familles avec enfants	38 935	18,8	329 515	13,5
Monoparentales (%)	15,5	-19,3	16,7	-28,2
Français langue maternelle (%)	14,1	11,3	20,0	12,5
Anglais langue maternelle (%)	2,6	-16,8	6,6	-11,0
Autres langues maternelles (%)	77,3	-2,5	68,2	-3,3
Sans diplôme, 15 ans et + (%)	23,7	-3,1	18,9	-5,1
Diplôme universitaire 15 ans et + (%)	29,1	-3,9	37,1	-1,9
Personnes en chômage	6 000	22,3	64 220	
Taux de chômage (%)	8,3	1,2	9,9	-11,6
Personnes occupées	66 470	21,7	587 455	
Taux d'emploi (%)	60,2	0,3	57,7	4,2
Personnes actives	72 475	21,7	651 685	
Taux d'activité (%)	65,7	0,5	64,0	2,6
Transferts gouvernementaux (%)	19,6	7,1	18,9	3,8
Revenu médian des particuliers (\$)	26 271	9,3	25 571	16,6
Revenu médian des ménages (\$)	63 387	11,0	54 424	15,7
Personnes à faible revenu (MFR) (%)	15,8	-5,4	22,2	-14,0
Proportion de locataires (%)	25,7	14,8	45,8	0,6
Frais de logement mensuels médians pour les locataires (\$)	842		789	
Ménages locataires (loyer > 30 % revenu) (%)	35,3	-9,5	33,6	-14,3

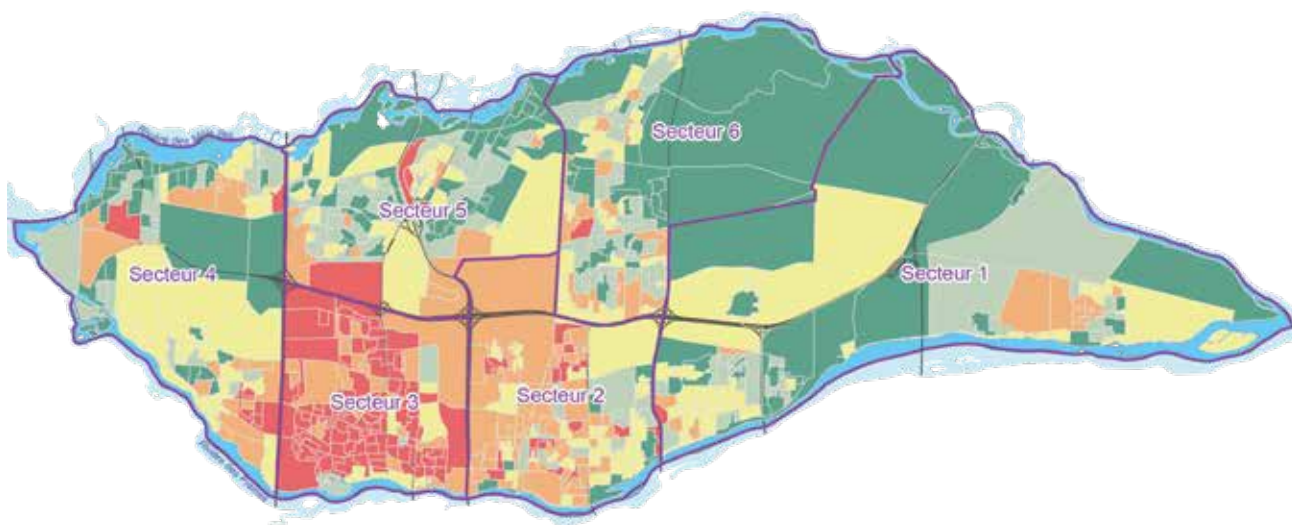
**PRINCIPALES STATISTIQUES - POPULATION IMMIGRANTE SELON LE SEXE, 2016**

Variables analysées	Total		Hommes		Femmes	
	Nombre	%	Nombre	%	Nombre	%
Population totale en ménage privé	410 850	100	201 045	100	209 805	100
Immigrants	116 930	28,5	57 000	28,4	59 930	28,6
Immigrants récents	15 145	13	7 125	12,5	8 020	13,4
Total	116 935	100	57 005	100	59 935	100
0-14 ans	6 595	5,6	3 360	5,9	3 235	5,4
65 ans et plus	21 915	18,7	10 770	18,9	11 145	18,6
Langue maternelle	116 930	100	57 005	100	59 935	100
Anglais	3 050	2,6	1 520	2,7	1 530	2,6
Français	16 495	14,1	8 020	14,1	8 475	14,1
Langues non officielles	90 395	77,3	44 005	77,2	46 390	77,4
Réponses multiple	6 990	6	3 460	6,1	3 530	5,9
État matrimonial	110 340	100	53 645	100	56 695	100
Séparé	2 470	2,2	970	1,8	1 495	2,6
Divorcé	6 945	6,3	2 450	4,6	4 495	7,9
Veuf	5 720	5,2	1 060	2	4 660	8,2
Personnes vivant seule	7 645	6,5	3 715	6,5	3 930	6,6
Population des minorités visibles	65 930	56,4	31 565	55,4	34 360	57,3
Aucun certificat, diplôme ou garde	26 200	23,7	12 055	22,5	14 145	24,9
Certificat, diplôme ou grade universitaire	32 065	29,1	15 900	29,6	16 160	28,5
Population active	72 475		38 330		34 135	
Taux d'activité		65,7		71,5		60,2
Personnes occupées	66 470		35 480		30 985	
Taux d'emploi		60,2		66,1		54,7
Chômeurs	6 000		2 850		3 150	
Taux de chômage		8,3		7,4		9,2
Revenu après impôt médian en 2015 parmi les particuliers	26 271		28 649		23 951	
Transfert gouvernementaux (%)		19,6		13,6		26,7
Personnes à faible revenu (MFR) (%)		15,8		15,2		16,4



# CARTE

Proportions de personnes immigrantes, aires de diffusion et secteurs d'aménagement, Laval, 2016



Aire de diffusion - 2016  
 Secteur d'aménagement

### Proportion de personnes immigrantes

0,0% - 18,4%
18,5% - 23,7%
23,8% - 29,4%
29,5% - 38,3%
38,4% - 70,0%
Aucune donnée

### Valeurs de référence (%)

<b>Secteur 1</b>	22,8	<b>Secteur 4</b>	25,6
<b>Secteur 2</b>	30,2	<b>Secteur 5</b>	21,6
<b>Secteur 3</b>	42,8	<b>Secteur 6</b>	22,6
<b>Laval</b>	28,5	<b>Québec</b>	13,7

### Secteurs d'aménagement

<b>Secteur 1</b>	Duvernay, Saint-Vincent-de-Paul, Saint-François
<b>Secteur 2</b>	Laval-des-Rapides, Pont-Viau
<b>Secteur 3</b>	Chomedey
<b>Secteur 4</b>	Laval-Ouest, Sainte-Dorothée, Laval-sur-le-Lac
<b>Secteur 5</b>	Sainte-Rose, Fabreville
<b>Secteur 6</b>	Vimont, Auteuil

Source : Statistique Canada, Recensement de la population, 2016

# CRÉDITS

Ce projet est réalisé par la Ville de Laval en collaboration avec la Table régionale en immigration, diversité culturelle et inclusion de Laval (TRIDIL)

## COORDINATION GÉNÉRALE DU PROJET

**Nel Ewane**

Division du développement social,  
Ville de Laval

## RECHERCHE, RÉDACTION ET TRAITEMENT DES DONNÉES

**Philippe Cossette**

Convercité

**Nel Ewane**

Division du développement social,  
Ville de Laval

**Christian Paquin**

Consultant externe

## ÉQUIPE DE SUIVI DU PROJET

**Carole Charvet**

Carrefour d'Intercultures de Laval

**Céline Dufour**

Centre intégré de santé et de  
services sociaux de Laval

**Jean Adi Poclid**

Services Québec Laval

**Marie-Eve Surprenant**

Table de concertation de Laval  
en condition féminine

## COLLABORATION

**Pierre-Yves Tremblay**

Centre intégré de santé et de  
services sociaux de Laval

**Claudie Mompont**

Division du développement social,  
Ville de Laval

**Madeleine Lemieux**

Division du développement social,  
Ville de Laval

**Rébecca Langevin**

Division du développement social,  
Ville de Laval

## CARTOGRAPHIE

**Marie-Eve Perrier**

Centre d'excellence en géomatique  
(CEG), Ville de Laval

## RÉVISION LINGUISTIQUE

**Stéphanie Lessard**

Encre rouge

## DESIGN GRAPHIQUE

Service des communications  
et du Marketing, Ville de Laval

## INFORMATION ET RENSEIGNEMENT

311 ou 450 978-8000

[info@ville.laval.ca](mailto:info@ville.laval.ca)



En partenariat avec :

